

MEMORIA 2010





PONTE EN MARCHA

LLEGAMOS A TIEMPO



En los últimos años se han producido notables avances en la medicina y el tratamiento de las enfermedades. Sin embargo, este avance no llega a todos.

Enfermedades como el SIDA adquieren dimensiones dramáticas en los países empobrecidos. La escasez de recursos económicos, la falta de educación y de profesionales de la salud y el alto precio de las medicinas agravan la situación.

En este curso, las ONGDs Lasalianas queremos fijar nuestra atención en el objetivo 6 del Milenio, **combatir el VIH/SIDA, la malaria y otras enfermedades**, sumando esfuerzos en todos los campos del desarrollo, pues todos están relacionados: salud, educación, economía, investigación...

Desde tu lugar en la sociedad, te decimos:
Ponte en marcha, llegamos a tiempo.



DISEÑO Y MAQUETACIÓN:
Doctor Ingenio

CARTA DE PRESENTACIÓN



Contra la crisis... más solidaridad

Esta es la respuesta de nuestros voluntarios, socios, colaboradores y base social en general. En 2010, alcanzamos la cifra de 500 voluntarios. Aumentaron los socios, que ya son 2.207, y sus aportaciones, que sin decaer en la colaboración a todos nuestros proyectos, además respondieron con generosidad desbordante a la catástrofe de Haití, para la que recogimos más de 350.000 euros.

Sin embargo, para la Cooperación al Desarrollo ha sido un año triste. Si la erradicación de la pobreza en el mundo es cuestión de 'voluntad política' y cumplimiento de compromisos en materia de ayuda al desarrollo, es evidente que la voluntad de nuestros políticos ha flaqueado gravemente este año, pues la reducción global de la ayuda para los que viven en crisis permanente, supera el 20%. Y para 2011, se augura, más de lo mismo.

En estos tiempos duros, mucha gente: particulares, medios de comunicación, etc., nos pregunta con cierta admiración, cómo hace PROYDE para mantener sus gastos de gestión por debajo del 10%. Yo les digo que con un compromiso de austeridad, pero sobre todo por nuestra vinculación a La Salle, como casi todo lo bueno. Lo último en 2010, las nuevas oficinas de la Sede Central, con tienda de Comercio Justo incluida. Gracias por este constante apoyo a nuestra labor.

El Comercio Justo además ha vivido este año la experiencia de ser y sentirse una red. Más de 20 puntos de venta en toda España y un constante trabajo de sensibilización por un consumo responsable. Todo ese dinamismo, creatividad y experiencia lo celebramos en un encuentro en Aravaca a finales de septiembre. Los frutos ya se aprecian.

En proyectos, hemos cumplido algunos retos y puesto en marcha otros. Cumplimos 5 años de apoyo al funcionamiento de redes y programas educativos en Togo (Macroyectos-Tami), Eritrea (MAADI) y en Kenya (Niños de la Calle Niery). Hemos lanzado, entre otros, un ambicioso proyecto de Impulso de la Formación tecnológica en Guinea-Conakry, asentado en el CFP-La Salle.

Con la red de solidaridad La Salle, nos hemos volcado en los Derechos de los Niños. Un intenso trabajo sobre la respuesta global que damos a la problemática de la infancia en riesgo de exclusión. Los resultados se recogen en un próximo Boletín del Instituto-La Salle. Las ONGD Lasalianas de Europa, nos hemos comprometido con 6 proyectos de Oriente próximo y con la preparación de una formación específica en Proyectos de Cooperación para el personal de nuestras contrapartes en África.

Continuamos el trabajo de sensibilización y movilización social sobre los servicios sociales básicos en África, participando activamente en la elaboración y puesta en marcha de la iniciativa 'África, cuestión de vida, cuestión debida' que ha desarrollado materiales educativos específicos y ha tenido hitos señalados, como la movilización por Ruanda y la divulgación de la situación y esperanzas de Sur-Sudán.

Todo este intenso trabajo, nos ha llevado a destinar a proyectos 3.375.000 euros, la cantidad más elevada en la historia de PROYDE. Gracias a todos.

Javier Sánchez
Director

ÍNDICE

1. **ÁREA DE ORGANIZACIÓN INTERNA Y RELACIONES INSTITUCIONALES**

- 1.1. Organización Interna.
 - Asamblea General Extraordinaria.
 - Junta Directiva.
 - Comité de Gestión.
 - Delegados territoriales.
- 1.2. Relaciones institucionales.
 - Hechos más relevantes.
 - Acuerdos firmados por PROYDE con ONGD o entidades diversas.

2. **ÁREA DE SENSIBILIZACIÓN E INCIDENCIA POLÍTICA**

- 2.1. Educación.
 - Objetivos.
 - Actividades.
- 2.2. Comercio Justo.
- 2.3. Responsabilidad Social (RSE).
- 2.4. Estudios e incidencia política.
- 2.5. Comunicación.
- 2.6. Campañas en las delegaciones.

3. **ÁREA DE COOPERACIÓN AL DESARROLLO**

- 3.1. Descripción de los Proyectos de 2010.
- 3.2. Tabla de Proyectos de 2010.

ÍNDICE

4. ÁREA DE RECURSOS HUMANOS Y ECONÓMICOS

- 4.1. Socios.
- 4.2. Voluntarios.
- 4.3. Resumen económico en gráficos.
- 4.4. Balance económico del ejercicio 2010.
- 4.5. Cuenta de resultados del ejercicio 2010.

5. AUDITORÍAS

- 5.1. Auditoría contable.
- 5.2. Auditoría Fundación Lealtad.

6. PLAN DE ACCIÓN DEL AÑO 2011

1

ÁREA DE ORGANIZACIÓN INTERNA

Y RELACIONES INSTITUCIONALES

1.1. Organización interna

Asamblea General Extraordinaria

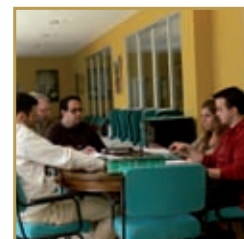
El día 20 de febrero de 2010 se celebra la **Asamblea Extraordinaria** en la Casa Provincial La Salle, sita en la Avenida de la Libertad, nº 63, de Dos Hermanas (Sevilla). El número de socios numerarios presentes es de 26 y 206 más habían delegado sus votos en alguno de los presentes. Es de destacar un nutrido grupo de personas de la delegación territorial de Andalucía y Melilla que, aunque no son socios numerarios, son colaboradores habituales de PROYDE en las delegaciones locales de la territorial que nos acoge.

Se presentan las propuestas de la Junta Directiva celebrada el día 2 de febrero en Madrid para su aprobación por la asamblea. Éstas son:

- Presupuestos de funcionamiento para 2010.
- La memoria anual de 2010.
- La baja de 3 socios numerarios.
- El alta de 4 socios numerarios.
- La renovación de los miembros de la Junta Directiva: don Luis S. Timón González por otros tres años. La baja de don José Antonio Soto Mellado y el alta de don Jesús Bejarano Busto que sustituirá al anterior como responsable de la delegación de Andalucía y Melilla.
- El Plan de Acción para 2010.

La Asamblea Extraordinaria aprueba las anteriores propuestas.

El día 28 de junio de 2010 tiene lugar en la sede de PROYDE la **Asamblea Ordinaria anual**. Se presenta en la misma un exhaustivo informe económico del año anterior, 2009.



ÁREA DE ORGANIZACIÓN INTERNA Y RELACIONES INSTITUCIONALES

A continuación aprobó:

- La cuenta de resultados.
- El balance de situación.
- La liquidación del presupuesto.
- Aplicación del excedente del ejercicio de 2009.

Otros aspectos aprobados por esta Asamblea fueron:

- El documento Misión, Visión y Valores.
- Las bajas del hasta ahora Presidente, don Luis Severo Timón González y la de don Ángel García Elena, hasta ahora tesorero.
- Las altas de don Jesús Miguel Zamora Martín y don Pascual Muñoz Cantos, que serán en lo sucesivo Presidente y Tesorero, respectivamente.

Junta Directiva

Durante el año 2010 la Junta Directiva ha estado compuesta hasta el día 28 de junio por:

- ★ **Presidente**
Luis Severo Timón González
- ★ **Vicepresidente y Vocal de las delegaciones de Madrid, Canarias, Castilla La Mancha y Extremadura**
Jesús Miguel Salazar Plaza
- ★ **Director del Comité Gestión**
Javier Sánchez Portela
- ★ **Tesorero**
Ángel García Elena
- ★ **Secretario**
Vicente Clemente Barea
- ★ **Vocales**
 - Delegaciones Andalucía y Melilla
Jesús Bejarano Busto
 - Delegación de la C. Valenciana y Teruel
Luis Antonio Royo Carceller
 - Delegación Noroeste, Asturias, Cantabria, Galicia, Castilla - León
Gemma Muñoz Mate



Delegación de Zaragoza

José Ángel Múgica Anduaga

De las Asociaciones de A. A. de La Salle

José Ramón Batiste Peñaranda

A partir del 28 de junio de 2010 don Luis S. Timón González y don Ángel García Elena son sustituidos en sus cargos por don Jesús Miguel Zamora Martín y don Pascual Muñoz Cantos, respectivamente.

Durante el año 2010 la Junta Directiva, además de asistir a las dos Asambleas Generales en febrero y junio respectivamente, ha tenido otras tres reuniones en los meses de enero, abril y septiembre.

En cada una de las Juntas se ha trabajado sobre un denso orden del día debidamente documentado y en la línea del Plan Anual aprobado por la Asamblea General de 2010 y evaluado en la Junta de febrero de 2011. Se ha realizado un detallado seguimiento del trabajo del Comité de Gestión, sobre todo en la elaboración de una serie de documentos orientados a mejorar el funcionamiento de la Asociación PROYDE y en el desarrollo de los acuerdos de la Junta.

ÁREA DE ORGANIZACIÓN INTERNA Y RELACIONES INSTITUCIONALES

Comité de Gestión

Composición durante el año 2009:

- ★ **Director**
Javier Sánchez Portela
- ★ **Secretaría y Área de Sensibilización**
Vicente Clemente Barea
- ★ **Área de Cooperación al Desarrollo**
Lucía Murillo Sánchez
- ★ **Comercio Justo**
Charlotte Marion
- ★ **Áreas de Voluntariado y Comunicación**
Ángel Díaz Fernández

El Comité de Gestión se ha reunido, normalmente, cada quince días. Ha ido desarrollando el Plan del Año y cuantos temas han surgido durante el mismo o ha propuesto la Junta Directiva:

- Aplicación y seguimiento del Plan Anual de 2010.
- Preparación del encuentro del personal de la Sede Central en Griñón para programar la temporada 2010.
- Elaboración de diversas normas y procedimientos para la organización y funcionamiento de PROYDE.
- Elaboración del Plan de PROYDE para 2011.
- Elaboración de los boletines mensuales a los delegados locales.
- Elaboración de 4 boletines trimestrales para socios y amigos de PROYDE.
- Evaluación de los presupuestos de 2010 y elaboración de los de 2011 para presentar a la aprobación de la Asamblea.
- Visita de 4 de sus miembros a distintas zonas geográficas para realizar el seguimiento de los proyectos en ellas realizados y estudiar nuevas necesidades.

Delegados territoriales

Los delegados territoriales han sido las mismas personas descritas en la Junta Directiva como

vocales y delegados de los correspondientes sectores que en la misma se indican.

- Han designado en su sector a los delegados locales que animan la labor de PROYDE en sus respectivas localidades durante el año.
- Han trabajado y coordinado los objetivos e intereses de PROYDE en su zona:
 - Facilitación de los materiales de las campañas de sensibilización y recaudación, 'Ponte en marcha, llegamos a tiempo'.
 - Fomento de la captación de socios y voluntarios habituales.
 - Coordinación y seguimiento del voluntariado de verano.
 - Asistencia a las Juntas, estudio y aprobación de la documentación que presenta el Comité de Dirección.
 - Relación permanente con la sede central. Mediación entre ésta y sus delegados locales.
 - Como miembros que son de la Junta Directiva.
 - Han reflexionado sobre los presupuestos de la Asociación.
 - Han estudiado y conformado los proyectos financiados por PROYDE.
 - Han estudiado y colaborado en la elaboración de los documentos aprobados por la Junta.

1.2. Relaciones Institucionales

Hechos más relevantes

Los integrantes de PROYDE estamos convencidos de que los llamados Objetivos de Desarrollo del Milenio (ODM), es posible alcanzarlos, si todos los hombres y fuerzas de buena voluntad se unen con generosidad y creatividad en la misma dirección.

Por eso, cada vez estamos más dispuestos a sumar nuestras fuerzas a otras que tiran en la misma dirección que nosotros.

ÁREA DE ORGANIZACIÓN INTERNA Y RELACIONES INSTITUCIONALES



Algunas de las instituciones u organizaciones con las que colaboramos activamente:

- Implicación en los grupos de trabajo de la organización REDES: Formación, Voluntariado, Política y Grupo Motor y en todo lo relacionado con el Proyecto África.
- Participación en el Consejo del Secretariado de Solidaridad y Desarrollo Lasaliano con sede en Roma del que el director de PROYDE, Javier, es miembro.
- Participación en la Comisión de Coordinación de las ONGD Lasalianas de España y en sus grupos de trabajo. Colaboración en la financiación de algunos proyectos con alguna de estas ONGD.
- PROYDE forma parte de la CONGDE, Coordinadora de ONGD de España, la FONGDCAM y otras 8 coordinadoras autonómicas.
- Con la Escuela de Misionología se colabora impartiendo el Taller sobre Proyectos de Cooperación al Desarrollo y en el Equipo directivo de la misma.

Acuerdos firmados por PROYDE con ONGD o entidades diversas

- Con la ONGD PROCLADE Asturias para la realización conjunta del proyecto de Sensibilización y Educación para el desarrollo en esa Autonomía.
- Con esta misma ONGD, se firmó otro acuerdo para presentar y realizar entre iguales de forma conjunta proyectos formulados dentro de la emergencia de Haití.
- Con las ONGD PROCLADE y SED para concurrir conjuntamente a la convocatoria de 2009 de la AECID de subvenciones a ONGD para la realización de proyectos de cooperación para el desarrollo.
- Con Manos Unidas para la realización del programa “mejora de las condiciones educativas y de seguridad alimentaria de la población rural de los distritos de Buzo, Chibabava y Pachanga (Sofala, en Mozambique)” a través del impulso de la Asociación Esmabama, durante 2009 y 2010.
- Contrato de cesión de finca en precario con Hermanos de las Escuelas Cristianas por el que éstos ceden gratuitamente un local para uso exclusivo de las necesidades de PROYDE en Marqués de Mondéjar, 32.
- PROYDE y ELKARBANATUZ firman un acuerdo para colaborar en la Educación y Sensibilización para el desarrollo y en la Planificación, coordinación y ejecución de proyectos de desarrollo.

ÁREA DE SENSIBILIZACIÓN E INCIDENCIA POLÍTICA

2.1. Educación

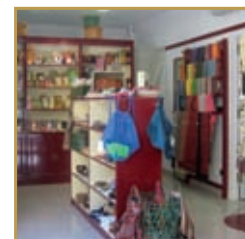
Sabéis que PROYDE hace el balance económico y el de todas sus actividades por años naturales, enero a diciembre, mientras que las campañas de Educación y Sensibilización, mayormente llevadas a cabo en los colegios de La Salle, se desarrollan durante el curso escolar, septiembre a junio. De ahí que en un mismo año, a veces, hablamos de dos campañas, la del curso que acaba y la del siguiente.

Objetivos

Durante el curso 2009-10, se ha trabajado la campaña 'Ponte en marcha, llegamos a tiempo':

Esta campaña:

- Se inspiraba en el 6º Objetivo del Milenio. Por ello se proponía en esta campaña: "Retener y reducir la propagación del VIH/SIDA y lograr en 2010 el acceso universal a su tratamiento" y "Detener y reducir la incidencia de la malaria y de otras enfermedades".
- Como invitación a nuestra implicación y compromiso acabábamos con un ¿Qué podemos hacer nosotros? Y nos respondíamos:
 - Moderar nuestro consumo. Consumir responsablemente repercute en los países empobrecidos.
 - Dar nuestro apoyo a alguna Entidad u ONGD para poder colaborar en las campañas que realizan sobre estos temas.



ÁREA DE SENSIBILIZACIÓN E INCIDENCIA POLÍTICA

- Presionar a nuestros ayuntamientos, empresas y gobiernos con el fin de que cumplan con sus obligaciones. Esto llevará a conseguir políticas de cooperación que garanticen el derecho a la salud.
- Respaldar y fortalecer las organizaciones civiles de los países del Sur.

Para el curso 2010-11, tenemos planteada la campaña 'Mucho por recorrer, mucho por hacer'.

Esta campaña:

- Se inspira en el Objetivo del Milenio nº 2, que plantea "Lograr la enseñanza primaria universal". Los que seguís las campañas de PROYDE desde hace unos años comprobaréis que el tema de la escolarización y de la educación son recurrentes. Pero no os extrañará, pues a bastantes de vosotros os impulsó este tema a haceros socios colaboradores de PROYDE y ahí seguís, sea bajo el lema "África, una escuela para todos" o/y la convicción de que "la educación es el camino más corto para construir un mañana mejor".

Actividades

Para facilitar la labor de sensibilización en estas campañas PROYDE ha distribuido en nuestras delegaciones locales 2.000 pósteres y más de 40.400 trípticos en cada una de estas campañas. Además, a los profesores de los colegios en los que tenemos delegación, se les ha facilitado en cada caso materiales didácticos para usar con sus alumnos según las edades y niveles.

PROYDE durante el año 2010, como en los anteriores y el siguiente, se ha implicado seriamente en la Campaña por África organizada por el colectivo "REDES", que como hemos dicho en otras ocasiones, agrupa unas cincuenta ONGD de la Iglesia Católica.

Esta campaña, planteada para tres años, tiene el lema 'África Cuestión de Vida, Cuestión Debida' y cada año se centra en uno de los servicios sociales básicos: educación, salud, agua y saneamiento. El año 2010 se ha centrado en

"educación para todos" para lo que se han publicado y facilitado a los socios y sus delegaciones los correspondientes materiales didácticos para la sensibilización.

2.2. Comercio Justo

2010, un gran año para el Comercio Justo en PROYDE. Hablamos de gran año, no tanto a nivel económico, sino de impacto.

Cerramos el año con unos 20 puntos de venta fijos repartidos en nuestras 5 Delegaciones Territoriales. Además se realizaron acciones de sensibilización y de acercamiento de los productos de Comercio Justo en otros 18 Colegios de La Salle.

El punto culminante fue el primer Encuentro de Comercio Justo "Porque Somos una Red" en septiembre, donde pudimos apreciar la implicación de nuestras Delegaciones en su labor de difusión y sensibilización sobre el CJ – Consumo Responsable. Acudieron cerca de 50 actores del Comercio Justo en 23 centros de La Salle, 3 empresas y pudimos contar con la presencia asidua de Jesús Miguel Zamora, completamente convencido por la causa. Fue la ocasión para todos de formarnos e informarnos sobre las prácticas comerciales injustas, las mismas que nos llevan a optar por alternativas económicas viables para todos. También nos dio pistas para sensibilizar nuestro entorno y optar cada vez más por prácticas responsables. Pero sobre todo nos impactaron las numerosas experiencias expuestas por todas las hormigas de nuestra red y que al final nos convencen cada vez más de que "Mucha gente pequeña, haciendo muchas cosas pequeñas, en muchos pequeños lugares, puede cambiar el mundo".



ÁREA DE SENSIBILIZACIÓN E INCIDENCIA POLÍTICA

Desde la sede central, seguimos a lo largo del año, participando en las acciones llevadas a cabo por la Coordinadora Estatal de CJ, particularmente en la Comisión de Garantías y en el grupo de trabajo de las organizaciones de Madrid.

Por último, pero no menos importante y después de un largo camino, PROYDE abrió en noviembre su primera tienda con puerta a la calle, ¡qué tenga larga vida! Después de unas semanas de apertura, ya se siente un aire nuevo en el barrio y comienzan a venir los amigos de los amigos de nuestros clientes habituales.

2.3. Responsabilidad Social

Empresas colaboradoras

Algunas de las empresas que han colaborado significativamente con PROYDE durante el año 2009 han sido:

- Bodegas Rioja Alta S.A.
- Editorial S.M.
- G.E.C.I.: Grupo de empleados del Corte Inglés.
- T.L.K. Market. S.L.
- BATRA, Comercio Justo en gasolineras.
- HITEC, Empresa de restauración y servicios.
- Asociación Alucinos en su restaurante AMAIA.

El mundo de la empresa, establecimientos comerciales, negocios, etc. es un campo con el que se pueden establecer relaciones de colaboración para la financiación de proyectos en el Tercer Mundo y en el que PROYDE está trabajando desde hace unos años. Unos colaboran colocando una estantería de Comercio Justo, otros comprometiéndose con algún proyecto concreto o aportando cantidades para los proyectos que PROYDE juzgue oportuno...

Cualquiera, si tenemos la oportunidad, podemos poner a PROYDE en contacto con algunos de estos establecimientos o negocios para ampliar nuestras posibilidades de ayudar a los empobrecidos.



2.4. Estudios e Incidencia política

- PROYDE está implicada activamente en la campaña de REDES, agrupación de la que hablamos más arriba 'África Cuestión de Vida, Cuestión Debida'. Durante este pasado año se ha trabajado en la divulgación del Documento de posicionamiento Político de campaña. Se ha trabajado en la campaña de protesta por la presencia en España del presidente de Ruanda, Paul Kagame, al que distintos tribunales internacionales le acusan de implicación en las matanzas que en 1994 tuvieron lugar entre hutus y tutsis en Ruanda.

Se ha realizado una importante labor de sensibilización sobre la situación en el Sur Sudán con personas que trabajan en esa zona de África.

- "Pobreza cero", esta campaña de continuidad durante varios años, sigue siendo apoyada por PROYDE. En varias de sus delegaciones se ha apoyado con manifestaciones cívicas y mesas de información en las calles junto con otras ONGD.
- Del mismo modo se ha participado en algunas delegaciones en la "Semana Internacional de movilización contra la pobreza" con diversas acciones.

ÁREA DE SENSIBILIZACIÓN E INCIDENCIA POLÍTICA

2.5. Comunicación

El Departamento de Comunicación lo componen dos voluntarios.

El Departamento ha seguido potenciando la actualización sistemática del sitio Web dotándole de nuevas posibilidades: se ha mejorado la clasificación de las noticias. Se ha mejorado el módulo de envío de postales (ampliando las de Navidad). Hay un nuevo mapa, más interactivo y basado en la plataforma Google Earth, de los Proyectos de Desarrollo de PROYDE 2004 - 10, que se actualiza mensualmente. Se han hecho más visibles las Campañas activas de PROYDE.

Se han publicado a lo largo del año 117 noticias de ellas 25 referentes a Proyectos de Desarrollo que apoya PROYDE, con un seguimiento especial de las consecuencias del Terremoto de Haití.

El sitio Web de PROYDE ha tenido un millón cuatrocientas mil visitas, con una media mensual de 120.000.

Hemos seguido ampliando nuestra base de datos hasta 36 medios de comunicación identificados con nombres de personas y correos electrónicos a los que puntualmente enviamos información de actividades importantes de la Asociación.

Hemos difundido en nuestra Web las notas de prensa que nos han ido llegando, especialmente las relacionadas con la campaña Pobreza Cero, Campañas de REDES, Comercio Justo.

Hemos colaborado en los 5 boletines con las temáticas que están previamente asignadas. Los cinco boletines están disponibles en PDF en la página Web.

Hemos puesto en marcha, un nuevo servicio de envío masivo de correos. Se han enviado a los Delegados Locales y a la Red de Comercio Justo. La apariencia de estos correos es "personalizada" y en el futuro mejoraremos los diseños, el envío y los servicios añadidos.

Respecto a la aparición en medios de Comunicación es de destacar los tres reportajes del programa Pueblo de Dios de La 2 de RTVE sobre el CFR Tami (Togo), el Centro Akwaba y el CELAF (Costa de Marfil). En la consecución de

estas emisiones han estado implicadas la Dirección y la Secretaría de PROYDE.

Colaboramos con todas las demás Áreas y Departamentos a iniciativa propia o a petición. Seguimos estando disponibles para ello a pesar de que no somos muchos los que formamos el Departamento.

2.6. Campañas en las delegaciones

PROYDE – Andalucía – Melilla

PROYDE – Almería

PROYDE - ALMERÍA ha llevado a cabo durante este curso dos tipos de campañas:

Acciones de sensibilización

- Charla a profesores nuevos sobre PROYDE.
- Charlas de sensibilización acerca de las actividades que el voluntariado de PROYDE Andalucía – Melilla han llevado a cabo en el barrio de Belén -Iquitos– Perú, durante el verano de 2009.
- Charla a los padres de alumnos de nuevo ingreso en el centro, a principio de curso.
- Reflexiones de la mañana (todos los jueves del año).
- Día de la Paz (colaboración con la Defensora del Menor y Departamento de Justicia y Solidaridad).



ÁREA DE SENSIBILIZACIÓN E INCIDENCIA POLÍTICA

- Día de los derechos del niño (colaboración con la Defensora del menor).
- Realización de campañas de sensibilización con los materiales de PROYDE y de REDES.
- Eucaristía en honor a PROYDE.
- Reuniones entre Pastoral-Justicia y Solidaridad-Defensor del Menor- PROYDE.
- Mesa redonda en las jornadas de voluntariado de la universidad (PROYDE- IEBAL).
- Asistimos a las reuniones que organiza el Área de Atención Social del Ayuntamiento.

Acciones de recaudación

- **La Rifa de Navidad.** Campaña muy familiar, ha tenido mucha acogida en el colegio, colabora también con nosotros el colegio de Chocillas.

¿Qué hacemos? Todos los profesores y alumnos se implican en la venta de papeletas a familias y en la ciudad. Antes, ha precedido la sensibilización mediante los materiales de campaña.

- **Ayuda de emergencia a Haití.** Proyecto nº 1120 con la denominación de PROYDE.
- **La Cruz de Mayo.** Esta es una actividad que gusta mucho a las familias en la cual se implican: voluntarios de PROYDE, los Hermanos, profesores, alumnos, antiguos alumnos, la A.P.A, familias, tiendas, empresas colaboradoras y el Ayuntamiento de Almería (Área de Cultura). Este año hemos celebrado dos días, viernes 7 y sábado 8 de Mayo.

Un denso y variado programa para todas las edades y gustos los han llenado. Algunas directamente relacionadas con las recaudaciones para PROYDE: tómbola de los regalos aportados por familias comercios y otros, Comercio Justo.

El gran trabajo que supone llevar a cabo la organización y mantenimiento de esta tómbola es posible gracias a la implicación de gran número de colaboradores...

PROYDE – Antequera

Acciones de sensibilización

Al inicio de curso se informa a las familias de las campañas que se realizarán de apoyo a la ONGD PROYDE, así como del proyecto al que se destinará el dinero recaudado. Se sensibiliza a las familias que PROYDE es nuestra ONGD y la suya.

- Venta de artículos de Comercio Justo durante el curso y responsabilidad en el consumo.
- Reflexiones de la mañana en todos los cursos y actividades en clase con el material didáctico de PROYDE la campaña del año, 6º ODM. "Ponte en marcha, llegamos a tiempo"
- Colocación de pósteres en aulas y pasillo y reparto de trípticos.



Acciones de recaudación

- Día del Bocadillo y Cena Solidaria.
- Cine PROYDE y Gala Solidaria pro recuperación de Haití.
- Concierto de Navidad de la Coral "Ciudad de Antequera-La Salle" y coro Infantil.
- Venta de Lotería de Navidad.
- Belén Rociero.
- Donativos de los niños de 1ª Comuni3n y bienhechores.
- Mundial de fútbol pro- PROYDE.

ÁREA DE SENSIBILIZACIÓN E INCIDENCIA POLÍTICA

PROYDE – Arcos de la Frontera

Actividades realizadas

- **Semana de PROYDE.** Exposición fotográfica, Realidades del Tercer Mundo y Murales realizados por los alumnos de Secundaria se suman a las actividades de sensibilización habituales: reflexiones, lema de campaña...
- Una “**mirada solidaria**” teniendo una convivencia-almuerzo con los chicos del Hogar La Salle – Jerez en las dependencias del Colegio, después de habernos hechos partícipes de su realidad al alumnado. Sorteó de una gran **Cesta de Navidad** donada por diversas entidades de la localidad.
- Colaboración con la **Operación Carretilla y Kilolitro** para los necesitados de Arcos.
- **El Bar de la Bicicleta.** Como ya es tradicional los componentes del Equipo Local de PROYDE de nuestro Colegio, participamos en la Fiesta de la Bicicleta que organiza el Club Ciclista La Salle. PROYDE estaba allí presente con una barra donde ofrecemos refrescos y bocadillos de tortillas y filetes para recaudar para los proyectos de este año. Tenemos que destacar la colaboración de los muchachos/as de **Salle Joven** en esta jornada.
- **Concierto Benéfico.** “Todos con Haití” con la participación de los alumnos del Conservatorio de Música de Arcos organizamos un concierto para ayudar a recuperarse a Haití.
- Colaboración con la ONG “Manos Unidas”. Día del Bocadillo y del Pero.
- **Merienda Solidaria.** En mayo celebramos la Semana de La Salle, una de las actividades

que programa el colegio es la merienda solidaria, donde las madres participan con una “Tarta” que después es repartida entre todos los asistentes junto con un refresco.

- Bar y tómbola en la **Fiesta Fin de Curso** cerraron las actividades de esta campaña de PROYDE.

PROYDE – Cádiz, La Mirandilla

Acciones de sensibilización

- **Información.** Al comienzo del curso se realizó una información y mentalización de lo que es PROYDE, cuáles son sus finalidades, en qué lugares se trabaja, cómo se obtienen los recursos etc.
- **La caballada.** Al comienzo se realizó una información sobre PROYDE, ideas sobre la labor que realiza PROYDE y los ambientes en los que está presente. Estas ideas estaban reflejadas en un folleto informativo que se repartió a cada una que vino a la actividad.
- **Día del bocadillo Solidario.** Se han realizado dos días del bocadillo solidario para PROYDE. Con motivo de campañas de solidaridad también se ha aportado alguna cantidad para PROYDE.
- **Mercadillo informático.** Con motivo de la fiesta de La Salle, se tuvo un mercadillo de material informático y juegos electrónicos, así como unos campeonatos de juegos en soporte informático ya por ordenador o consola.
- **La botella solidaria.** Con motivo de la concienciación y recaudación de fondos se ha promovido este año durante todo el curso la “Botella Solidaria”, en dicha botella todos los alumnos y profesores tenían que colaborar con un euro al mes. Ha habido clases que lo han cumplido de sobra y otras en las que ha fallado un poco la concienciación y por lo tanto la recaudación, pero de todas formas lo vemos como algo positivo que debemos continuar para el próximo curso.



ÁREA DE SENSIBILIZACIÓN E INCIDENCIA POLÍTICA

- **Otros Mercadillos.** Hemos celebrado dos mercadillos, uno de libros usados y otro con los juguetes que sobraron de la tómbola.
- **Barra y Tómbola de La Cruz de mayo.**
- **Ayuda al Pueblo Saharaui.** A lo largo del curso se han tenido varias campañas de concienciación y acercamiento al pueblo saharauí, así como de recogida de alimentos, gafas y material escolar para dicho pueblo. También se tuvo una jornada de conocimiento de la forma de vida y costumbres de este colectivo. Siendo muy fructífero dicho acercamiento.
- **Todos con Haití.** Este año con motivo del desastre ocurrido en Haití, el “Día Mundial de la Paz” se destinó a la sensibilización y recogida de dinero a través de una dinámica que consistió en dibujar el contorno del mapa de Haití en el patio del colegio.
- **Charla Mensual.** Además del alumnado, también se ha sensibilizado a las madres con una charla mensual sobre la problemática del tercer mundo.
- **La Semana PROYDE 2009-2010.** Con la campaña “**Ponte en Marcha**” comenzó con la misa colegial del sábado 27 de febrero concluyendo con la cena solidaria del 6 de marzo. En el centro se trabajó el material enviado por el distrito para la campaña.

PROYDE – Chiclana

Acciones de sensibilización

- **Reflexión de la mañana.** Como en años anteriores la sensibilización del alumnado se ha realizado mediante la reflexión de la mañana, “**Miércoles Solidarios**”, que tienen lugar una vez al mes.
- **Almuerzo solidario.** Una vez al trimestre ha tenido lugar el ya consolidado “Almuerzo Solidario”, el cuál ha sido reforzado con actividades lúdicas en consonancia con el tema tratado en la reflexión de la mañana de ese día, con el fin de una mayor involucración y participación del alumnado.
- **Primer trimestre.** Se trató el tema de “**La inmigración**” a través de una coreografía conjunta de la etapa de Educación Primaria del tema de Tonxu “Somos de colores”. Cada curso elaboró unas manos de cartulina de diferente color representando diferentes etnias que existen en el mundo y la igualdad entre las mismas.
- **Segundo trimestre.** Se trabajó “**El derecho a la Educación**”, mediante la colocación en la galería del colegio de unas casas para cada ciclo en las que los alumnos participaban con un donativo.
- **Tercer trimestre.** Se realizó un taller con juegos relacionados con “**El comercio justo**”.

Acciones de recaudación

- **Recaudación.** En cuanto a las actividades para la recaudación de fondos se ha mantenido la cantina en los recreos, el mercadillo del comercio justo, el día de las tartas, el taller de costura de navidad.
- **Colaboración con otras instituciones.** Se ha colaborado con otras ONGD de la localidad en la campaña de navidad, Caritas y Sadicum, y se ha seguido participando en las actividades propuestas por el Ayuntamiento.

PROYDE – Córdoba

Acciones de sensibilización

- **Campañas diversas.** Durante el curso actual 09-10 se han realizado desde PROYDE sensibilizaciones acompañadas de las diferentes campañas realizadas, por parte de miembros de PROYDE a toda la Comunidad Educativa, Campaña de recogida de alimentos, “día” del bocadillo, tómbola en la Cruz de Mayo,...

Con todo esto se consiguió sensibilizar a alumnos y padres para que continúen colaborando y conociendo cada vez más nuestra ONG, de cómo hacerla algo más

ÁREA DE SENSIBILIZACIÓN E INCIDENCIA POLÍTICA

suya e implicarse de alguna u otra manera; que lleguen a sentirse partícipes de todo lo que se realice desde PROYDE.

- **Charla de Pedro Chico.** El día 19 de Abril el Hno. Pedro Chico llegó desde su centro de trabajo en Valladolid para dar por finalizado el proyecto subvencionado por el ayuntamiento de nuestra ciudad “Apoyo al programa de educación bilingüe intercultural para la promoción educativa de calidad de los niños/as quechuas en los andes centrales peruanos” mediante una ponencia que se llevó a cabo en un centro cívico.

Acciones de recaudación

- **Campaña de Navidad.** Esta se prepara con mucho esfuerzo e ilusión durante los meses previos. Los alumnos del colegio aportan alimentos que se ordenan y empaquetan en lotes para proceder posteriormente a su distribución. Este año ampliamos las necesidades y se solicitaron también mantas y ropa de abrigo para niños pequeños. El resultado fue cientos de kilos de alimentos y ropa repartidos por toda nuestra ciudad. Estas aportaciones van destinadas a centros como Hnos. de la Cruz Blanca, Hogares de Nazaret, Adoratrices, residencias de ancianos, Cáritas, conventos y varias familias necesitadas.
- **Venta de lotería.** Dentro de la Campaña de Navidad realizamos la tradicional venta de lotería para ayudar a los proyectos de PROYDE.
- **Víctimas del terremoto de Haití.** En el mes de enero se realizó un acto solidario en favor de las víctimas por el terremoto de Haití con una concentración en la puerta central del colegio y a lo largo de este mes varios minutos de silencio y oraciones en nuestra capilla. Fueron numerosas las aportaciones a la cta. abierta por PROYDE para contribuir a la reconstrucción.
- Durante el mes de febrero, coincidiendo con la campaña de Manos Unidas contra el Hambre y la Infancia Misionera, los alumnos del segundo y tercer ciclo de primaria



participaron, junto a sus compañeros de secundaria y bachillerato en un gesto solidario con aquellos que se encuentran en una situación de pobreza y hambre.

El desayuno de este día consistió en un pequeño bocadillo y un zumo. A través de este gesto pudieron contribuir a la recaudación de fondos para el proyecto de Manos Unidas de este año.

Nuestros alumnos son conscientes de que a través de estas iniciativas se beneficiarán muchos chicos y chicas que, al contrario que ellos, no han tenido la oportunidad de acceder a una educación que les proporcione un futuro seguro en alimentación y cuidados.

Desde PROYDE se sensibilizó mediante unas reflexiones al alumnado durante esa semana y numerosos voluntarios colaboraron en el día del ayuno voluntario.

- **Cruz de Mayo.** Como culminación a todo el esfuerzo y dedicación llevada a cabo en los meses de Marzo y Abril, el día 8 de Mayo celebramos, como todos los años en nuestro Centro, la Cruz de mayo colegial, en la que participa toda la comunidad educativa. Desde PROYDE se realizan las siguientes actividades que se elaboran y preparan con ilusión, para que todos participen en un ambiente de alegría y fraternidad:

ÁREA DE SENSIBILIZACIÓN E INCIDENCIA POLÍTICA

- **Ballet de Educación Infantil.** Las niñas de ballet de Educación Infantil realizan diversas actuaciones.
- **Gimnasia rítmica de Primaria.**
- **Tómbola.** Funciona todo el día con las aportaciones de alumnos, empresas, comercios... El profesorado colabora en la venta de papeleta y demás actividades. Su éxito estriba en la conjunción de todos los estamentos entorno a PROYDE: Pastoral, AMPA, Salle Joven, Scouts, alumnos familias solidarias, profesores y personal no docente.
- **Proyecto.** Todo el trabajo realizado tiene como finalidad colaborar en el proyecto PROYDE Andalucía en apoyar la continuidad y mejora del Programa de Promoción Educativa para la escolarización Plena y de Calidad de los niños y niñas pertenecientes a familias campesinas sin recursos del Chaco rural paraguayo, que lleva adelante el centro educativo Escuela Internado San Isidro Labrador.

Voluntariado

- **Equipo de PROYDE - Córdoba.** Al inicio del curso nos reunimos para plantear y elaborar los objetivos y actividades a desarrollar. Y a partir de aquí el equipo local se reúne con una periodicidad de dos a tres veces al mes desde principios de Octubre a Junio. En dichas reuniones se tratan asuntos de preparación de actividades de todo el año.
- **Socios.** Hemos aprovechado todos los momentos y actividades propuestas este año para seguir aumentando el número de socios y colaboradores de PROYDE en nuestro colegio como fuera de este.

Relaciones Institucionales

Seguimos manteniendo las mejores relaciones posibles tanto con el Ayuntamiento el cual ha finalizado la subvención de uno de los proyectos presentados el mencionado anteriormente en Urubamba, Perú, así como con la Diputación de Córdoba.

PROYDE – Felipe Benito

Acciones de sensibilización

- **Charla** para sensibilizar al alumnado por parte del coordinador en la Semana de Realidades Sociales.
- **Sensibilización** a todos los alumnos durante los días en que se celebra "El Bocado solidario" (primer y segundo trimestre).

Cuestación

- **Postales de Navidad.** La Asociación de AA.AA. colaboró en la compra de tarjetas navideñas para felicitar a todos sus socios.
- **Campaña recuperación de Haití.** A beneficio de los damnificados, se celebró una obra de teatro en el salón de nuestro Colegio, dos sesiones, con la Compañía "El Calvo invita" y que organizó PROYDE.
- **Día del Bocado.** Lo celebramos durante el primer y segundo trimestre para el alumnado del Primaria y Secundaria, respectivamente. El objetivo de este día no es solo recaudar fondos sino el sentimiento común en torno al hambre en el mundo.

El bocado se tomó como un almuerzo, haciendo en primer lugar en la capilla del colegio una reflexión con todos los asistentes y después realizando actividades deportivas y lúdicas.

Todo esto se pudo realizar gracias a la participación del profesorado del Centro y a la de algunos animadores de grupos de Salle Joven y AA.AA. y por supuesto a la participación numerosa de los alumnos-as del Centro.

- **Bar PROYDE.** Se organizó y se montó durante los días 14, 15 y 16 de Mayo dentro de la Semana Lasaliana. El montaje y la recaudación de fondos se realiza con la colaboración de toda la Comunidad Educativa. Todos generosamente prestan durante tres días su trabajo, su tiempo y su disponibilidad incondicionalmente.

ÁREA DE SENSIBILIZACIÓN E INCIDENCIA POLÍTICA

Comercio Justo

Durante este curso se ha potenciado y sensibilizado sobre la importancia del Comercio Justo: ¿cómo podemos colaborar desde nuestras posibilidades actuales?

- Los jueves Comercio Justo. Este año se ha seguido con la venta de productos los jueves, en la Sede que tiene PROYDE en Sevilla (Casa de San Yon). El resultado ha sido positivo. Además durante la Semana Lasaliana también se ha expuesto "el tenderete" de los productos, con gran aceptación.
- Charla de formación y sensibilización a las voluntarias del Comercio Justo.

Nuestro agradecimiento a todos y no olvidamos a los comerciantes que nos han facilitado la materia prima para que todo esto sea posible.

PROYDE – Jerez Sagrado Corazón

Equipo

En nuestra delegación hemos formado un equipo de PROYDE en el que hemos reflejado las funciones de sus componentes, así como un detallado calendario de actuaciones repartidas ente los tres trimestres que dura el curso. Así mismo, realizamos al final de temporada una evaluación de esta programación y marcamos las rectificaciones para la siguiente.

Logros del equipo durante esta temporada:

- Los miembros que forman el equipo local están muy involucrados en las actividades que realiza este grupo.
- El equipo está formado por padres, alumnos y profesores haciendo partícipes a toda la comunidad educativa.
- Gran motivación en el grupo.
- Formación del grupo PROYDE JOVEN.
- La incorporación de profesores nuevos (Raquel Villalpando, Agustín Benítez y Mónica Gil) han renovado las actividades de PROYDE contribuyendo a mejorar la creatividad del equipo.

- Todos los miembros del equipo se han sentido útiles.

Acciones de sensibilización

- Empresas que han colaborado con PROYDE. Varias empresas colaboradas de PROYDE ha hecho posible la realización del Desayuno Solidario. Se enviaron cartas de agradecimiento a las mismas.
- Que el AMPA, SCOUTS y la AML formen parte del equipo local de PROYDE.
- Colaboración de todos los estamentos en la Cruz de mayo.

Acciones de recaudación

- Desayuno solidario.
- Actividades extraescolares Zambombá Villancicos.
- LIGA PROYDE Comercio Justo.
- Emergencia Haití.
- Cruz de mayo.
- Colecta comuniones, Donativo de actividades extraescolares.

PROYDE – Melilla

Acciones de sensibilización

- Información a los padres. Como todos los años durante las reuniones de comienzo de curso, septiembre, se les habló a los padres/madres de la ONG propia de los Centros La Salle, PROYDE. Esta actividad se hizo de forma especial con aquellas familias que venían por primera vez al Colegio.



ÁREA DE SENSIBILIZACIÓN E INCIDENCIA POLÍTICA



- **Programación del equipo local.** Este mismo mes se reunió el equipo local con su coordinador para ver las distintas actividades que se podían realizar durante este curso. Posteriormente todo esto fue presentado al Departamento de Justicia y Solidaridad, al Equipo local de Pastoral y al Equipo Directivo.
- **Semana de PROYDE.** Aunque a lo largo del curso se van realizando distintas actividades de sensibilización sobre temas más comprometidos y específicos de nuestra ONGD, no quita que hayamos realizado de forma especial la semana de PROYDE a través de los materiales proporcionados para este año.

Actividades

- **Una semana cada mes...** Cada mes se ha tenido una semana de venta de bocadillos de atún con tomate (ya que hay que respetar a las otras culturas que conviven en nuestro colegio: cristiana, musulmana, hebrea e hindú).
- En el **mes de diciembre** hemos realizado:
 - Campaña de recogida de alimentos.
 - Venta de participaciones de la lotería de Navidad.
 - Convivencia de todas las colaboradoras, con "Amigo invisible" incluido, junto con todos los miembros del Equipo de pastoral del centro.
- En el **mes de febrero.** Colaboramos con la Campaña de Manos Unidas. Haciendo especialmente, a parte de la recogida de los sobres, dos días de ayuno voluntario con los alumnos/as y profesores de EPO y ESO. Además del clásico torneo de fútbol.

- En el **mes de abril** se hizo la semana de PROYDE. Con dos días de ayuno voluntario, uno para EPO y otro para ESO. Sensibilización en aulas e instalaciones mediante el uso de tutorías y reflexión de los materiales propios de la campaña, basados en el 6º ODM. Lucha contra SIDA, tuberculosis... "Ponte en marcha, llegamos a tiempo"
- En el **mes de mayo** se realizaron las siguientes actividades:
 - Recogida de regalos para la tómbola, donde colaboran tanto los comerciantes de la ciudad como las consejerías de la ciudad autónoma y todas las familias del colegio.
 - PROYDE no podía faltar en la Gran Semana Lasaliana (Azules y Amarillos). Nuestras colaboradoras, alimentaron, no sólo el ánimo de los niños/as, si no también nos deleitaron con la venta de distintos bocadillos, refrescos y helados.
- En el **mes de junio.**
 - **La Gran Tómbola.** Durante la fiesta del AMPA, PROYDE estuvo otra vez presente con su gran tómbola que anima no sólo a los niños/as, sino también a sus padres y madres. Aunque no se superó el record del año pasado (cosas de la crisis), sí hemos vendido casi todas las papeletas y se han entregado todos los lotes.
 - **Tercer musical.** Este año se ha realizado el tercer musical, "¿Hoy me podré levantar?", donde han participado niños y niñas de ESO del centro, además de los alumnos/as de Coreografía Deportiva.
 - **Medios.** En una breve entrevista para ONDA CERO radio y para el periódico "EL FARO" se explicó todo lo relacionado con PROYDE y las actividades que se realizan durante el año.

Relación con otras Instituciones

Colaboramos y mantenemos otros contactos con: Manos Unidas, Cáritas Inter-parroquial de Melilla, Vicariato de Melilla y Equipo Distrital de La Salle-Andalucía.

ÁREA DE SENSIBILIZACIÓN E INCIDENCIA POLÍTICA

Gracias a todas las personas e instituciones que han hecho posible todas las actividades de esta temporada.

PROYDE – El Puerto de Santa María

Acciones de sensibilización

- **Semana de PROYDE.** Ha tenido lugar del 25 al 30 de abril durante la misma se han llevado a efecto la mayor parte de actividades de sensibilización.
- **La sensibilización** se ha basado en el objetivo 6 Milenio, propuestos por nuestra ONG: “Combatir el SIDA, Paludismo y otras enfermedades mortales en el Terceto Mundo”.
- **Proyecto.** El Proyecto de nuestra ONGD que nos ha centrado este curso ha sido: “Apoyo a la escolarización básica plena y de calidad de los niños y niñas de familias campesinas sin recurso del Chaco paraguayo”. En todos los cursos se ha desarrollado esta labor de sensibilización, especialmente durante la Semana de PROYDE. Desde el servidor del Colegio se puso a disposición, sobre todo de los tutores, de todo el material con el que contábamos para la sensibilización de este año.
- **Reflexión de la mañana,** ha sido motivada con temas relacionados con los Proyectos de PROYDE y la temática del año, ODM 6 con la idea de motivar a nuestro alumnado en dichas labores.
- Durante la **Semana de Realidades Sociales,** el Departamento de Justicia y Solidaridad nos pidió colaboración, la cual y como no podía ser de otra manera le ofrecimos gustosamente. En ello participamos la parte del Equipo Local perteneciente al profesorado.
- **Equipo.** Se ha iniciado la sensibilización de los alumnos finalistas de la ESO y AA recientes para que se vayan comprometiendo como Equipo Local colaborador de PROYDE, esperamos que la próxima temporada sea una realidad.



Formación

Precisamente a estas dos chicas se les ha entregado material, para que se vayan formando en colaboración con el Equipo Local, y por tanto, con PROYDE.

Ámbito social

El Delegado Local ha asistido en varias ocasiones a reuniones con el Consejo Local de Seguridad Ciudadana. Esto es importante ya que nuestro centro, y por consiguiente una gran número de nuestro alumnado, se encuentra en la zona más deprimida y conflictiva de nuestra ciudad.

Comercio Justo

El Equipo Local apuesta para que en un futuro no muy lejano, podamos contar con este servicio de ayuda a nuestra ONGD y de sensibilización en el consumo responsable.

Acciones de recaudación

- **Día del Bocado.** Con el bocadillo adquirido se obsequiaba con un número para la rifa de una camiseta del futbolista del Barça, Pinto, que la donó para PROYDE.
- **Desayunos** en el bar del colegio.
- Sorteo de una gran **cesta de Navidad** que tuvo muy buena acogida y con la que se recaudó una importante suma.
- **Aportaciones de las primeras comuniones.**
- **Helados en la fiesta de fin de curso.** Donación de una empresa.

ÁREA DE SENSIBILIZACIÓN E INCIDENCIA POLÍTICA

Voluntarios

Gracias a la colaboración de nuestras madres de PROYDE y de la siempre reconocida ayuda de nuestro "Paco", este curso hemos recaudado los fondos que hemos aportado a PROYDE.

Colaboraciones

El Equipo Local ha estado en constante colaboración con el Departamento de Justicia y Solidaridad del Centro, actuando conjuntamente en diversas campañas a lo largo del Curso, Del mismo modo, esporádicamente, PROYDE El Puerto ha mantenido contacto y compartido experiencias con diversas asociaciones y ONGs locales, ANDAD y Madre Coraje.

PROYDE – Puerto Real

Acciones de sensibilización

- A principio de curso se ha aprovechado para informar a las familias de 1º ciclo de E.P. y de Infantil (que han pasado a formar parte por primera vez del centro educativo) de la ONGD PROYDE. Contando con el apoyo de los tutores de cada grupo, hemos invitado a las madres delegadas a que colaboren y participen en la animación y sensibilización de actividades que durante el curso se ha ido realizando.
- Este curso de nuevo hemos participado y colaborado en la **Mesa de Cooperación** del Ayuntamiento de la localidad. Además, participamos en la sensibilización y puesta en marcha de Comercio Justo: "Muestra de comercio justo".



- **Centro de la campaña.** Una vez al mes se ha sensibilizado al alumnado y a las familias sobre realidades sociales y comercio justo, a través de la página web del centro, comunicaciones por escrito y presenciales. Además, en tutorías se ha tratado el seguir conociendo otro de los objetivos del milenio, ESTE AÑO EL 6º, bajo el lema: "Ponte en marcha, llegamos a tiempo" propuesto por PROYDE central.
- A final de curso, con los alumnos y alumnas de 2º ciclo de E.P. han elaborado artesanía que se ha expuesto en la fiesta de final de curso en beneficio de PROYDE.

Cuestación

A lo largo del curso hemos aprovechado las siguientes circunstancias:

- **Día de Halloween.** Fiesta abierta a toda la localidad en la que colabora toda la Comunidad Educativa: Profesorado, Scouts, Cofradía, AMPA, Corte y confección. Se realizan talleres artesanales, juegos y pasaje del terror.
- **Bocata solidario.** Una tarde nos quedamos a comer en el centro un bocata con una pieza de fruta. Durante esa semana tanto en los niveles de Primaria como se Secundaria se ha sensibilizado al alumnado sobre la realidad social y sus contrastes ante la calidad de vida.
- **Campaña de "Un niño un euro".** Todos los centros de la localidad nos unimos y nos volcamos con esta campaña. Cada año va destinado a una ONGD de la localidad y éste tocó a PROYDE.
- **Mercado solidario.** Mes de diciembre y final de curso.
- **Merienda familiar.** Hemos tenido una merienda familiar. Se les ha invitado a las familias a participar con sus hijos e hijas. Se ha aprovechado un momento de convivencia y de compartir experiencias.
- **Corte y confección.** El grupo de familias que están en este taller aprendiendo y confeccionando ropa colaboran con PROYDE.

ÁREA DE SENSIBILIZACIÓN E INCIDENCIA POLÍTICA

- **Tómbola fin de curso.** Este año a final de curso TODA la Comunidad Educativa se ha volcado en la tómbola. Ha habido una gran colaboración y participación.

Comercio Justo

A final de curso participamos en el Foro de Solidaridad y Cooperación que, promovido por el Ayuntamiento, pretende sensibilizar a la población local, a través del relanzamiento de la iniciativa "Puerto Real, Ciudad por el Comercio Justo", prevista para el otoño 2010.

PROYDE – San Fernando

Acciones de sensibilización y formación

- **Sensibilización al alumnado** en los días que se celebra el bocadillo.
- **Semana de PROYDE.** Trabajos en las clases con material didáctico y de sensibilización de PROYDE en la reflexión de la mañana.
- **Envío de circulares a los familiares del centro.**
- **Alumnos de 4º de ESO.** Sensibilizar especialmente a los alumnos de 4º de E.S.O., mostrándoles videos y fotos de otros países empobrecidos, para que ellos a su vez han pasando por primaria haciendo lo propio.
- **Colaboración de los comercios locales.** Mandamos cartas a varios comercios hablándoles de los proyectos de PROYDE y pidiendo su colaboración, tanto económica como en regalos.
- **Las madres delegadas.** Se ha invitado a las madres delegadas de curso a que participen en los eventos que organiza PROYDE.

Cuestación

- **Bocadillo solidario.** Desde septiembre a mayo, dos veces al mes hemos realizado el bocadillo solidario, para los alumnos de primaria, lo preparan las madres delegadas, y para



secundaria son los mismos alumnos los que los elaboran, coordinados por los tutores.

- **La Salle con Haití.** El 19 de Febrero tuvimos una gala benéfica con algunos participantes de La Copla, como Jonás Campos y Sara de la Cruz entre otros, en beneficio de Haití, resultando todo un éxito gracias a la colaboración desinteresada de dichos artistas.
- **Semana de PROYDE.** Durante esta semana, en cada clase se coloca el "Termómetro solidario".
- **Cena Benéfica.** La celebramos el 21 de Mayo en el Restaurante Macarena, rodeados de un ambiente familiar, cordial y solidario. Al término, como de costumbre, hicimos una rifa con los regalos donados por los distintos comercios de la localidad y una cena para dos personas donada por el mismo Restaurante.
- **Día de la Magia.** José M. Camacho nos deleitó con su ya habitual buen hacer, con una actuación en torno a la sensibilización, cuyos beneficios fueron destinados a PROYDE.
- **Los alumnos de 4º de E.S.O.** organizaron una fiesta a los de primaria con juegos y merienda incluida. Lo recaudado fue donado a PROYDE.
- **La Tómbola.** En la Fiesta de Fin de Curso se organizó la celebre tómbola de todos los años.

ÁREA DE SENSIBILIZACIÓN E INCIDENCIA POLÍTICA

PROYDE – Sanlúcar de Barrameda

Acciones de sensibilización y educación

- Información sobre la campaña de este año. ODM 6º.
- Carteles, folletos, calendarios, revistas informativas,..., para infantil, primaria y secundaria. Parte del material queda en las clases en la biblioteca de aula.
- Preparación de reflexiones para la reflexión de la mañana.
- **Videos de PROYDE.** Sensibilización.
- **Tarjetas de Navidad.** Como en años anteriores, la semana anterior a Navidad se puso en marcha la venta de dichas tarjetas. La venta se realizó en su totalidad entre las familias del Centro, A.A.A. “La Salle-San Francisco” y la Hermandad del Silencio. Como todos los años, un éxito.
- **Semana de PROYDE.** Se celebró del 8 al 12 de marzo. Durante la misma se realizaron las siguientes actividades:
- **Mercadillo.** La venta se realizaba por los alumnos/as de nuestro colegio durante los recreos, y para los padres a la hora de la salida de clases. Contamos con la ayuda de nuestro grupo de voluntarios.
- **Bocadillo Solidario y Festival.** La actividad consistió en la venta de bocadillos, refrescos o zumos y fruta para todos los niños/as y profesores del colegio, al precio de 2,5 euros. La participación de este año ha superado el 80% de los alumnos del Centro y más del 90% de los profesores.

Para amenizar este evento se prepararon una serie de actividades dirigidas por nuestros voluntarios y profesores que colaboran con nosotros, desde aquí nuestra eterna gratitud.

Nombrar en particular los talleres de baile, manualidad con Sally y el cuento con globoflexia que organizaron nuestros voluntarios de ESO y los circuitos deportivos

que organizaron profesores del Centro, en particular, el Departamento de Educación Física. Todos los profesores estuvieron implicados. Varios comercios aportaron los productos que se consumieron. Gracias a todos.

Actividades de sensibilización

- **Material en las aulas.** Realizado a partir del Material de Sensibilización ofrecido a todos los centros, con abundantes recursos para todos los ciclos y niveles vídeos, fotos,... Dibujos, pósters, redacciones,... Todo ello relacionado con el tema del año “El sida, tuberculosis... y otras enfermedades.
- **La Cigüeña.** El equipo de PROYDE colabora con la revista trimestral del colegio “La Cigüeña”.

Voluntariado

Tenemos que destacar a nuestros grupos de jóvenes voluntarios del Centro en 6º de EPO y 4º de ESO.

Tampoco podemos olvidar a todas aquellas personas (padres, madres, alumnos, profesores, Hermanos, amigos,...), que se han implicado con su tiempo o dinero, y que de manera desinteresada y honesta colaboran en esta labor y, sobre todo, creen que este mundo nuestro se puede transformar en un mundo más igualitario.

Relaciones con otras organizaciones

Mantenemos relación con el Equipo Distrital, con la Asociación Madre Coraje y con otras ONG de España y delegaciones de PROYDE, a través de Internet.



ÁREA DE SENSIBILIZACIÓN E INCIDENCIA POLÍTICA

PROYDE –Levanteruel

PROYDE – Alcora

Acciones de sensibilización

- **Semana de sensibilización.** Durante la semana del 1 al 5 de febrero, celebramos la Semana de Sensibilización de PROYDE. El lema del año fue 'Ponte en marcha, llegamos a tiempo'. Dicho lema iba muy en consonancia con el que teníamos los Colegios lasalianos: "La Salle... Una Mirada Solidaria".

El Objetivo del Milenio que hemos trabajado este año ha sido el nº 6: Detener y reducir la propagación del VIH/SIDA, la MALARIA y otras enfermedades que se consideraban ya erradicadas.

Colaboración con otras instituciones

- **Cáritas l'Alcora** nos pidió como cada año participar en la campaña "Navidad del Pobre", la aportación de alimentos, materiales de limpieza... por parte de las familias fue masiva. La campaña se realizó del 9 al 18 de diciembre.
- **FUNDACIÓN ASMARA.** La ONG PROYDE colaboró con la Fundación ASMARA, la cual se encarga de ayudar al pueblo saharauí. Nos



pidieron la colaboración para llevar a cabo una "Caravana Solidaria" en beneficio de los habitantes del Sáhara. Los productos a recoger eran: arroz, aceite y azúcar. La campaña se realizó entre los días 18 y 26 de enero de 2010.

- **Comercio Justo.** La tienda de Comercio Justo, ha continuado funcionando en el Colegio, pero tenemos que darle un fuerte empujón y dar a conocer el contenido de lo que se persigue con el CJ.
- **Socios.** La Asociación AA. AA. y el AMPA son ya socios de PROYDE. También hemos conseguido algún socio más para la causa.

Acciones de recaudación para el proyecto de PROYDE

- **Cesta de Navidad.** Monumental cesta navideña. El premio va en combinación con el premio gordo de la lotería de Navidad.
- **Cena del pobre.** La ONGD PROYDE organizó una cena de "pà i porta" para recaudar fondos para el proyecto de este año, para esta ocasión contamos con la presencia del "Mago Jula" que hizo que padres e hijos pasaran una agradable velada.
- **Almuerzo solidario.** Un grupo de madres voluntarias prepararon este almuerzo consistente en una rebanada de pan con aceite y sal.
- **Carnaval solidario.** Por la tarde desfilaron niños y profesores y por la noche padres con la cena incluida de "pà y porta" y baile. Lo recaudado para PROYDE.
- **VI Juegos Populares de la Asociación de AA. AA de La Salle.** El 6 de marzo más de un centenar de chicos y chicas de l'Alcora pasaron la tarde en los patios del colegio con sus padres y abuelos participando en juegos tan tradicionales como hacer bailar la trompa, tirar la cuerda, el sambori, salto de la cuerda acompañados de canciones de antaño. No faltó la cena de "Pà y Porta". Allí estaban los voluntarios de PROYDE con sus bebidas...

ÁREA DE SENSIBILIZACIÓN E INCIDENCIA POLÍTICA

- Teatro de 5º de Primaria “Els ninots de sant Cristòfol. Los alumnos de 5º curso del Colegio La Salle de l’Alcora estrenaron en el Paraninfo de la UJI de Castellón la obra teatral “Els ninots de Sant Cristòfol”.

La entrada a esta obra fue simbólica y los beneficios fueron a parar a la ONG PROYDE, también se rifó un jamón.

- Cadena Solidaria. La solidaridad de los unos con los otros.

El jueves 27 de mayo tuvo lugar la famosa Cadena Solidaria. Consiste en intentar rodear el colegio con monedas, para ello los alumnos de 3º, 4º, 5º y 6º de Primaria forman grupos y postulan por la ciudad, llevando huchas y folletos informativos. Los más pequeños son los que van colocando las moneditas, una al lado de la otra formando una cadena.

- Diada de la A.M.P.A. El sábado 29 de mayo celebramos la Diada La Salle o Día de la Familia Lasaliana. Entre los múltiples actos estuvo presente PROYDE con sus bebidas y mercadillo.

- Mostra cultural de l’Alcalaten – La Foia. Nuestra ONGD PROYDE estuvo presente en dicha muestra por medio del Comercio Justo. Además del Comercio Justo aprovechamos para dar a conocer nuestra ONGD, sus acciones y especialmente el voluntariado.

- Festival de fin de curso y cena solidaria. El viernes 18 de junio, se celebró, el Festival de Fin de Curso. Allí estuvieron nuestras voluntarias, una vez más, que hicieron posible que la fiesta terminase con una Cena Solidaria para todos los presentes.

- Objetivo cubierto. Este año hemos realizado con éxito el proyecto que se nos encomendó desde la central de PROYDE “Renovación del aula de informática del centro de Formación Profesional La Salle – Daloa, para la inserción laboral de la juventud desescolarizada”.

El centro está en la ciudad de Daloa, en Costa de Marfil. Se le dotará de 20 ordenadores.

PROYDE – Benicarló

Acciones de sensibilización

Desde el colegio se ha trabajado la campaña anual de PROYDE a través de las reflexiones de la mañana, tutorías y diferentes actividades de sensibilización centrados en la campaña del año ‘Ponte en marcha, llegamos a tiempo’.

- PROYDE Jove y PROYDE Junior. El centro educativo La Salle Benicarló ha creado los grupos juveniles, PROYDE Jove y PROYDE Junior, para acercarse a la gente más necesitada de la localidad, conocer otras realidades y apoyar las campañas y actividades de la ONG PROYDE.

El grupo PROYDE Jove, lo forman alumnos y ex-alumnos de entre 14 a 23 años y ha estado acompañado por dos profesores del colegio, Rosa Mari Pedra y Martín Montoya.

El grupo PROYDE Junior está formado por alumnos de 1º ESO y ha estado animado por Rubén García y Asun Requena. Ambos grupos juveniles mantienen reuniones quincenales en el Hogar La Salle.

- El día 9 de Mayo, San Gregorio, se realizó una feria en los alrededores de la ermita, en la que estuvimos presentes con un stand de Comercio Justo. Este año contamos con la colaboración de algunos de los chicos y chicas de PROYDE JOVE que compartieron momentos con los componentes de la delegación de PROYDE en Benicarló.

- Cena y bocadillos solidarios. El 13 de mayo, alumnos y profesores del centro colaboraron con PROYDE en el bocadillo solidario. También se realizó la cena solidaria en beneficio de PROYDE, en el Hogar de la Asociación de los exalumnos. La cena fue multitudinaria y contó con el apoyo del AMPA, PROFESORES y EXALUMNOS. La velada empezó con un video de sensibilización en el salón de actos del colegio sobre el objetivo del milenio nº 6 y el voluntariado.

Durante la cena se realizó una rifa de distintos artículos, karaoke amenizado por PROYDE

ÁREA DE SENSIBILIZACIÓN E INCIDENCIA POLÍTICA



Jove y la presentación de Irene Virgos, voluntaria del proyecto de verano 2010 de PROYDE Levanteruel en San Juan de Lurigancho (Perú). Dentro de la campaña de PROYDE también se realizó un sorteo benéfico y dos almuerzos solidarios.

- Los alumnos de 3º ESO de la asignatura del Taller del geógrafo y del historiador se solidarizaron con los más necesitados. Donaron parte de la recaudación de la publicación de su libro “El hombre del saco pasó por Benicarló”, fruto de sus investigaciones en este taller.

Comercio Justo

En la delegación de Benicarló tenemos un fuerte compromiso con el Comercio Justo y cada año procuramos añadir alguna iniciativa nueva. Este año hemos organizado:

- **Cestas Navideñas**, con productos de Comercio Justo. Durante las fiestas Navideñas, se pusieron a la venta cestas preparadas con productos de Comercio Justo.

A lo largo del curso académico, en dos o tres ocasiones, se distribuye a las familias de los alumnos una hoja de pedido de Comercio Justo para que pueda encargar los artículos todo aquel que lo desee.

- Participación en la **Feria de Asociaciones** de la ciudad de Benicarló con un stand donde se informaba acerca de PROYDE y del Comercio Justo.



- Durante este curso se ha habilitado un pequeño **stand** de productos alimenticios de Comercio Justo en la sala de profesores con una gran aceptación y éxito.
- Participación en la **2ª edición del rastrillo solidario** de la ciudad de Benicarló con productos de Comercio Justo.

Relaciones con otras instituciones

El 20 de abril, se realizó una charla organizada por la Asociación de Amas de Casa, bajo el título ¿Qué es el Comercio Justo? José Ramón Batiste expuso ¿Qué es el comercio Justo?, el Hno. Miguel Ángel nos habló sobre el consumo responsable y Rosa María Pedra compartió su experiencia de voluntariado en los asentamientos humanos en Lima (Perú).

Voluntariado

Este año 2010 Irene Virgos, miembro de la Asociación de los Exalumnos de La Salle, volvió a disfrutar de la grata experiencia de voluntariado de verano. El voluntariado se llevó a cabo en San Juan de Lurigancho (Perú), en el colegio Signos de Fe nº 117.-Manos de Dios-

El día 8 de Mayo, se realizó en Benicarló el segundo encuentro de formación de voluntarios de verano de PROYDE levanteruel para el verano 2010. Durante esta jornada de formación los voluntarios compartieron comida, motivaciones e inquietudes con los chicos y chicas de PROYDE Jove.

Comunicación

Todas las actividades realizadas por la delegación local se han difundido en la web del colegio La Salle de Benicarló y en la web de los exalumnos de La Salle Benicarló. Desde este año, a través

ÁREA DE SENSIBILIZACIÓN E INCIDENCIA POLÍTICA

de una carta se informa a los socios de PROYDE de Benicarló sobre la campaña del curso, de todas las actividades locales que se han llevado a cabo durante todo el año y así como del informe económico de la gestión de la Delegación Local de PROYDE.

PROYDE Jove puso en funcionamiento un blog para fomentar la solidaridad titulado "Mi colegio y el mundo". Este Blog busca dar a conocer experiencias que promuevan una educación comprometida con los sectores más desfavorecidos de la sociedad a través de noticias, recursos educativos y el conocimiento de la realidad municipal y comarcal de Benicarló.

PROYDE – Escuela Profesional La Salle

Acciones de sensibilización

- **Derechos de los niños.** Todos los meses se ha realizado una reflexión sobre los derechos de los niños en el mundo.
- **Consumo excesivo de recursos energéticos.** El grupo Comenius, ha realizado reflexiones de la mañana en torno al consumo excesivo de recursos energéticos en el mundo desarrollado y sobre la falta de alimentos básicos en algunas partes del globo.
- **Campaña de PROYDE, 26 a 30 abril.** La Campaña ha coincidido con la cena del hambre, pues está íntimamente relacionado. Esa semana preparamos reflexiones especiales relacionadas con el tema del 6º ODM, combatir el SIDA, el paludismo y otras enfermedades.
- **Vídeo sobre la malaria.** Debe destacarse el fuerte impacto que sobre los alumnos tuvo el vídeo sobre la malaria en África, en él los niños veían como afectaba esta enfermedad a los recién nacidos y lo caras que eran las vacunas para curarlos.
- **Campaña sobre Haití.** Debido al terrible terremoto que asoló Haití el 12 de enero, desde la escuela hemos querido aportar nuestra ayuda colaborando.

Los alumnos vieron unas presentaciones donde se podía apreciar la magnitud del desastre, también se leyeron unas cartas enviadas por Hermanos residentes en la isla.

- **Merienda solidaria en infantil.** Desde Infantil se quiso aportar un "granito de arena" mediante una merienda solidaria.
- **Rifa de PROYDE.** Es un éxito que tanto las familias, como los profesores y el PAS del centro colaboren año tras año en la recaudación de dinero para la ONG PROYDE que tantos proyectos lleva a cabo cada año en muchos lugares del mundo, donde como dice su lema: 'Mucha gente pequeña haciendo cosas pequeñas puede cambiar al mundo'.



Comercio Justo

- **Continuidad y En la E.P.** La Salle de Paterna desde hace años realizamos una profunda sensibilización sobre el consumo responsable, este año, además, acentuado y en coordinación con el proyecto Comenius.
- Se han realizado **charlas, actividades y venta de productos provenientes del comercio justo**, siempre implicando activamente a toda la comunidad educativa del centro en el consumo responsable. Aumenta el número de personal implicadas: alumnos, profesores, madres...
- Seguimos con nuestra **vitrina expositora** que se abre durante los recreos.
- **COPROYDE.** Desde los Ciclos Formativos se va a realizar un proyecto en pro de la venta de comercio justo. El proyecto se denominará CO PROYDE, llevado a cabo por Elena García, Rosa Part y Camen Rondán.

ÁREA DE SENSIBILIZACIÓN E INCIDENCIA POLÍTICA

Se tratará de una cooperativa formada por alumnos. Les deseamos suerte para este nuevo e ilusionado proyecto.

- **Cena del hambre, 30 de abril.** A la cena le precede el festival de primaria y secundaria. Los asistentes dan un pequeño donativo y reciben un número para la rifa que tendrá lugar después de la cena. La cena fue un éxito de asistencia y buen ambiente: padres, profesores, alumnos, todos estuvimos allí.
- **Jornadas de interculturalidad.** Mensualmente se realiza una reflexión en las aulas. Este año el centro ha sido el problema de refugiados y obligados a emigrar.
- **Feria del libro.** Como ya es costumbre los últimos años, se recogieron muchísimos libros que fueron puestos a la venta a buen precio en el gimnasio. Los alumnos de Ciclos Formativos colaboraron atendiendo a los de primaria y secundaria que fueron bajando organizados por clases y en los recreos y por la tarde estuvo abierto (colaboración del AMPA). El dinero recogido, como siempre, fue destinado a PROYED. Agradecemos la colaboración de HH., padres, profesores, alumnos y numerosas editoriales relacionadas con el colegio.



Aportan el valor económico de lo que se hubieran gastado un día cualquiera, tomando como referencia 1€. Participaron alumnos/as y profesores. Este año la recaudación se destinó a los damnificados del terremoto de Haití. Como todos los años, el material para los bocadillos lo aportó COLEVISA.

- **Semana de Manos Unidas.** Durante esta semana se trataron en las clases los materiales que se prepararon en el equipo de PASTORAL- PROYDE para tutoría y reflexiones.
- **Día del libro.** El día 23 de abril y con motivo del Día del libro se hizo una feria para incentivar la lectura, la compra de libros y la solidaridad ya que alumnos y padres donaron libros para un “rastrillo” cuyos beneficios fueron para PROYDE.
- **Semana de PROYDE.** En la primera semana de mayo se llevó a cabo la “Semana de PROYDE”. Se utilizaron los materiales facilitados por PROYDE Central en Educación Infantil, Primaria y ESO-Bachillerato. Dichos materiales fueron utilizados por tutores y profesores, utilizándose para reflexiones de la mañana y sesiones de tutoría para esa semana.
- **Primeras comuniones.** Los padres de los alumnos que tomaron la Primera Comunión hicieron una donación significativa para los proyectos de PROYDE.
- **Día de las Familias.** que se hace el sábado siguiente a la fiesta de San Juan Bautista; se

PROYDE – Colegio La Salle Patema

Educación para el Desarrollo

A lo largo del curso se han ido realizando una serie de campañas y acciones encaminadas a la formación y sensibilización de los alumnos en temas del “tercer mundo”. Por orden cronológico serían las siguientes:

- **Semana intercultural.** En el mes de enero se ayudó en las campañas del colegio como: la Semana intercultural, el Día de la Paz y la Semana Vocacional, con el testimonio de varias personas ligadas a PROYDE.
- **Almuerzo solidario.** El día 11 de febrero se realizó el tradicional almuerzo solidario, en el que los alumnos/as cambian su almuerzo diario por un trozo de pan con aceite y sal.

ÁREA DE SENSIBILIZACIÓN E INCIDENCIA POLÍTICA

realizó un pequeño mercadillo cuyos beneficios fueron destinados a PROYDE. También la AMYPA aportó una cantidad de dinero a este fin.

- **Fiesta de PROYDE.** El día 21 de mayo se celebró la Fiesta de PROYDE que consistió en la realización de una serie de actividades deportivas y culturales. Esta fiesta terminó con una “Cena del hambre” y un concierto de música elaborada por grupos musicales para este evento. También se realizó una rifa.
- Los **Antiguos Alumnos** hicieron una significativa donación para los proyectos de PROYDE en Perú.
- **Campaña del Domund.** Durante el mes de octubre se ha realizado la Campaña del Domund, que ha sido preparada por el Equipo de Pastoral- PROYDE. Realizando tutorías y reflexiones para los alumnos de Ed. Primaria, Secundaria y Bachillerato.
- **Lotería nacional.** Durante este mes de octubre también se han repartido papeletas de lotería nacional que se vende a beneficio de PROYDE.
- **Felicitaciones navideñas.** El mes de noviembre iniciamos el concurso de felicitaciones navideñas, junto con la AMYPA, cuyo beneficio también se destina a nuestra ONG.

Comercio Justo

Una mención especial se merece nuestra “**Tenda de Comerç Just**”, que abrimos el año pasado y ha tenido un gran éxito en toda la comunidad escolar. Aunque quizás, para nosotros, el mayor éxito no ha sido económico, sino el voluntariado que ha aparecido entre los alumnos de los últimos cursos. Sin olvidar a Manel y M^a José que se han dejado la “piel” en ella y a otros profesores que nos han echado una mano.

Voluntariado

- Durante este año hemos tenido una serie de alumnos de 4º de la ESO y bachillerato que se han colaborado todos los jueves, en

la tienda de “Comerç Just”. Eran los encargados de montarla en el hall del colegio y de vender sus productos.

- La madre de un alumno del colegio, Rocío Mompó, estuvo en uno de los proyectos de verano de PROYDE.
- **Captación de socios.** A principios de año se inició una campaña de captación de nuevos socios. Haciendo proselitismo con todos los miembros de la comunidad educativa, en todos los eventos en los que podíamos.

PROYDE – Teruel

Acciones de sensibilización

- **Semana de sensibilización.** Aunque a lo largo del curso se van realizando diferentes actividades de sensibilización sobre temas relacionados con PROYDE, ha sido en la semana del 19 de Abril en la que se ha puesto mayor énfasis para dar a conocer a los alumnos y familias el lema de la Campaña anual, “**Ponte en marcha, llegamos a tiempo**”. En todos los cursos, desde Infantil hasta 4º de ESO, se han trabajado los materiales de la campaña en reflexiones y tutorías. Se entregó a cada tutor el material con el que se contaba, calendario, poster, tríptico, vídeo... y también se puso a su disposición, toda la información, a través del servidor del Colegio.

En estos días, se envió una nota informativa y de invitación a los padres para que puedan participar y colaborar en las actividades que les ofrecemos. En esta nota se les explicó el fin de la campaña, agradeciendo la generosidad de la campaña anterior y resultados. Se



ÁREA DE SENSIBILIZACIÓN E INCIDENCIA POLÍTICA

incluyen también unas papeletas de rifa. Asimismo, esta nota se facilitó al AMPA, al personal no docente, a profesores de prácticas y al claustro de profesores en activo y jubilados.

Actividades de sensibilización y recaudación

- **Felicitación Navideña.** En diciembre siempre se hace el envío de una Felicitación Navideña y de agradecimiento a todos cuantos colaboraron en la campaña del curso anterior.
- **Terremoto de Haití.** Este curso, debido al terremoto de Haití que se produjo el día 12 de enero, hubo un llamamiento de solidaridad a toda la comunidad para captar donaciones a favor de las víctimas de esta catástrofe. La respuesta fue rápida, solidaria y generosa.
- **Comparte tu merienda.** El 18 de febrero, coincidiendo con las fiestas medievales de Teruel, se realiza la primera de las actividades, que cuenta con una gran aceptación, puesto que la totalidad de los alumnos de Infantil y Primaria participan en ella, “Comparte tu merienda” Se informa a las familias con una circular, se recoge el dinero y esa tarde se reparte la merienda en el patio, dentro del horario escolar.
- **Rifa de una cámara fotográfica y un MP3.** Se venden las papeletas entre todos los alumnos del colegio y tiene bastante éxito.
- **El mercadillo.** Otra actividad con buena aceptación. Consiste en recoger todos los objetos que los propios alumnos y familias entregan. Se les invitó a traer libros. Además de estos objetos se incorporan plantas de clases variadas. Este mercadillo se prepara en el bar del colegio durante los tres días anteriores a la celebración del Día de la Madre. Incluso hubo dulces aportados por los padres más “cocineros”.
- **El festival.** Ya en mayo se celebra este festival en el que intervienen alumnos de los diferentes niveles y al que asisten padres y amigos.

- **Cena de solidaridad.** Esta cena cierra la temporada de PROYDE. Aquí son muchos los que colaboran de forma anónima para donar productos en la preparación de la misma. En el café se vio una presentación del lema de PROYDE y en los postres tuvimos variadas actuaciones de alumnos de Primaria.

Comercio Justo

Durante todo el curso, el café que se sirve en la sala de profesores es de Comercio Justo.

Voluntariado local

Un buen grupo de profesores trabaja por equipos en las distintas actividades, dedicando su tiempo con disponibilidad y generosidad; en la época de mayor concentración de actividad educativa.

Relación con otras instituciones

La delegación de PROYDE en Teruel participa en “Punto de encuentro” con otras ONGs en una reunión mensual. En ella nos representa Pilar Alcaire.

PROYDE Madrid, Canarias, Castilla La Mancha y Extremadura

Desarrollo

Campaña anual. Todas las sedes locales pusieron en marcha durante el 2010 la campaña “Ponte en marcha, llegamos a tiempo”. Cada sede local, celebró la tradicional semana de la ONG, organizando actividades de sensibilización y de compromiso para todos los socios y simpatizantes de nuestra organización. Sin duda, que el esfuerzo en la elaboración de los materiales tuvo su eco en cada sede local con la dinamización de los contenidos de educación para el desarrollo centrados en los objetivos del milenio nº 6: combatir el VIH/SIDA, el paludismo y otras enfermedades.

Como todos los años, las distintas sedes locales de Madrid, Castilla La Mancha, Extremadura y

ÁREA DE SENSIBILIZACIÓN E INCIDENCIA POLÍTICA

Canarias, han realizado múltiples acciones de sensibilización, todas enmarcadas en la campaña anual de PROYDE.

Existen una serie de acciones que son comunes a todas las Sedes Locales y que, con mucho interés y esfuerzo, los voluntarios y colaboradores han hecho realidad.

Acciones de sensibilización

- **Semana de PROYDE.** Es tradicional en nuestras Sedes Locales dedicar una semana a reflexionar y dinamizar actividades en torno a la justicia, la solidaridad y el compromiso de nuestra ONGD, por hacer realidad en nuestro mundo los objetivos del Milenio. El hilo conductor de dicha semana, como hemos dicho anteriormente, fue el que giró en torno al objetivo del Milenio número 6: “Ponte en marcha, llegamos a tiempo”.

Las actividades desarrolladas han sido muy variadas: cena del hambre, convivencias-encuentros, semana de realidades humanas, festivales solidarios, feria del voluntariado, rifas, tómbolas, talleres, mercadillo, teatro... Todas ellas elementos para profundizar en la educación para el desarrollo y recaudar fondos que apoyen los proyectos de cooperación asignados a cada Sede Local desde la Sede Central.

Ofrecemos las más destacadas:

- **Lata y bocata:** Es una actividad que se ha consolidado en la mayoría de las sedes locales. Trata de intentar sensibilizar a niños y jóvenes, aportando parte de su presupuesto personal a la compra de una lata y un bocadillo, privándose de otras cosas. La finalidad es doble: concienciar sobre una realidad social a través de reflexiones y talleres, y colaborar económicamente.
- **Rastrillo, mercadillo y tómbola solidaria.** Generalmente en las fiestas de los Centros, los Equipos Locales de PROYDE, organizan distintas modalidades de rastrillos, mercadillos o tómbolas... con la aportación generosa de las familias y empresas colaboradoras. Alrededor de ellas suele conjugarse un

ambiente de fiesta, de convivencia y relación, junto a la actitud de colaboración para financiar los distintos proyectos de cooperación.

- **Cena del hambre.** Es un momento para la reflexión y la sensibilización de todos los que se sienten parte de PROYDE. Normalmente se organiza en torno a dos momentos: el primero de reflexión/sensibilización, donde se aprovecha para reflexionar sobre el proyecto a financiar en el curso, y el segundo más festivo en torno a un bocadillo o algo similar. En algunas sedes locales se termina creando un ambiente más lúdico, con alguna actuación. Para los más pequeños, se suelen ofertar talleres solidarios.

Por otro lado, la creatividad de los voluntarios de nuestras Sedes Locales, ha ido generando acciones contextualizadas en el entorno de los voluntarios, y que han implicado, comprometido y sensibilizado a cientos de simpatizantes de nuestra ONGD.

Actividades a resaltar en las sedes locales.

PROYDE – Madrid

Institución “LA SALLE”

La sede local de PROYDE en el Colegio Institución La Salle de Madrid ha desarrollado diversas iniciativas en relación a la ONGD teniendo estos objetivos:

- **Concienciación de los problemas de los países empobrecidos:** A nivel de alumnos del Centro y de sus familias se realizó la campaña propia de PROYDE para este año: “Ponte en marcha, llegamos a tiempo”. Se realizaron tutorías, reflexiones de la mañana y diversas actividades de concienciación. Hemos hecho el esfuerzo de llegar en la concienciación a las familias a través de información a padres, página web, dar a conocer la web de PROYDE, etc.

Como hecho más significativo, destacamos el contacto mantenido con RNE para dar a conocer la colaboración de PROYDE con

ÁREA DE SENSIBILIZACIÓN E INCIDENCIA POLÍTICA



Radio San Gabriel en Bolivia, se ha colaborado con el programa “Mundo Solidario” de Radio Exterior y Radio 5.

- **Concienciación sobre el Comercio Justo.** La Sede Local cuenta con una tienda permanente de venta de Comercio Justo que realiza también labores de sensibilización de este tema con las familias del Centro. Este año de crisis, se han aumentado las ventas y se cuenta con varias personas voluntarias que están al cargo de la tienda.
- **Recaudación de la solidaridad de socios y simpatizantes.** Se realizó una Tómbola solidaria, rastrillo solidario de libros, una rifa solidaria y el tradicional Cross que se realiza en el Colegio. No se han realizado nuevas inscripciones de socios. Se ha renovado y potenciado la Sede Local de PROYDE con responsables en cada una de las áreas como indica el procedimiento de nuestra ONGD. El próximo año nos centraremos en la obtención de socios.
- **Proyecto de Voluntariado en el Tercer Mundo y Educación al Desarrollo.** Durante los últimos dos años se ha realizado un proceso de formación con alumnos de Bachillerato que han reflexionado sobre la situación de los países empobrecidos. Al final del proceso, dichos alumnos junto con tres profesores

participaron en la “Misión de Urubamba” en Perú que realiza PROYDE en colaboración con la ONGD peruana Tarpusunchis. La experiencia de colaboración en Perú se continuará los próximos años con más alumnos y profesores del Centro. Es el segundo año que colaboramos con el Proyecto desde la Sede Local de Institución. En el pasado verano viajaron 10 personas. Se ha iniciado otro grupo de una veintena de alumnos que han realizado su primer año de formación, cuentan con la colaboración de tres profesores nuevos. Además se ha potenciado de manera significativa el voluntariado de verano en los profesores del Centro.

San Rafael

Acciones de sensibilización

La sede local de San Rafael en el barrio de Argüelles, ha realizado un gran esfuerzo a través del equipo que coordina la acción de la ONGD en esta zona de Madrid. Destacan las acciones encaminadas a la sensibilización y dar a conocer a los alumnos y familias los objetivos de PROYDE. Este año hemos querido hacer algo diferente para crear mayor sentido de pertenencia entre familias y alumnos.

ÁREA DE SENSIBILIZACIÓN E INCIDENCIA POLÍTICA

Como primera novedad hemos dado la oportunidad a cada alumno de obtener su carné solidario de PROYDE, desde los pequeños de 3 años hasta los mayores de 6º de primaria. Con este carné han podido disfrutar de una actividad que se ha realizado cada mes, todas ellas lúdicas, pero encaminadas a potenciar la educación en el desarrollo: función de un mago, cuentacuentos, taller de camisetas y taller de pulseras.

- **Madres voluntarias.** Durante todas estas actividades gracias a la colaboración de un grupo de madres voluntarias, las familias pudieron disfrutar de un café solidario, y un trozo de bizcocho en el patio del colegio mientras los niños se divertían con las actividades propuestas.
- **Carné de PROYDE.** Han sido numerosos los alumnos que se han hecho el carné, más de lo esperado. Un martes o jueves al mes, los alumnos esperan ilusionados con su carné en la mano para enseñarlo en la entrada y participar en la actividad de ese día. También se ha llevado a cabo “EL DESAYUNO SOLIDARIO”. Esta nueva actividad dio un resultado espectacular, tanto que muchos alumnos quieren repetirlo.
- **Mercadillo Medieval.** En el mes de abril tuvo lugar nuestro esperado “Mercadillo medieval solidario”. Hermanos de la Salle, profesores, familias, catequistas, entrenadores y alumnos colaboraron con la organización de las actividades propuestas para ese día. Sin su ayuda nada de esto hubiera sido posible. Este año, quisimos recrear un pueblo medieval. No pudo faltar nuestra barbacoa, comercio justo, café solidario, concurso de tortillas y tartas, juegos deportivos, concurso de soga – tira, exhibición de esgrima y muchas cosas más.
- **Carrera popular.** El día 23 de Mayo celebramos la carrera popular de PROYDE por las calles aledañas al Colegio, en la que participaron muchos alumnos/ as, profesores y familias. Una vez terminada ésta, todos pudimos disfrutar de diferentes actividades en el colegio: piñatas para los más pequeños, actuación del mago Josemi, rifa de premios con los dorsales, bocatas y paella.

Todas estas actividades llevadas a cabo durante el curso escolar, han podido realizarse gracias al esfuerzo y colaboración de toda la comunidad educativa. Nos han ayudado a sensibilizar y a recaudar fondos para poner nuestro granito de arena en el Chad (África).

La Paloma

Acciones de sensibilización

- **La Sede Local de La Paloma** sigue realizando una importante tarea de sensibilización en la Comunidad Educativa, utilizando los materiales de trabajo de los Objetivos del Milenio, “Mi Compromiso”, y los materiales de la campaña “Ponte en marcha... Llegamos a tiempo”, valorados positivamente por todos los destinatarios.

Vicente Clemente, secretario general de PROYDE, hizo una exposición de las cifras más importantes de PROYDE y presentó uno de sus proyectos en Sudáfrica a los alumnos de 5º y 6º.

- **El día 28 de mayo** se celebró la tradicional fiesta de PROYDE en la que hubo juegos para los niños y mayores, barbacoa, tómbola, puesto de Comercio Justo... Cabe destacar la inmensa ayuda de toda la comunidad educativa, para la organización de esta fiesta, especialmente este año en la elaboración y venta de rifas. Así hacemos siempre presente el lema de nuestra ONG: “Mucha gente pequeña, haciendo cosas pequeñas, en muchos lugares pequeños, pueden cambiar el mundo”. Sin ellos no sería posible.



ÁREA DE SENSIBILIZACIÓN E INCIDENCIA POLÍTICA

- **Comercio Justo.** Por último, cabe recordar el esfuerzo semanal que se hace en el centro, para que cada viernes se abra el puesto de CJ, contando con la colaboración de cuatro voluntarias, dos profesoras y dos antiguas alumnas del centro. Ellas hacen posible esta vía de sensibilización en el colegio, haciendo llegar este mensaje de Justicia a las familias.

La Salle – Campus Madrid

PROYDE cada vez está más presente en la vida del Campus Universitario situado en Aravaca. Durante este pasado año, se están poniendo las bases para crear un equipo estable que asegure la Sede Local de PROYDE en el Campus. Hasta hoy, se ha potenciado el área de voluntariado de corta duración relacionada con los proyectos de verano en países empobrecidos. En el 2010, se formó un grupo de unos 15 universitarios que, reunidos periódicamente, han ido profundizando sobre qué es PROYDE, qué campos trabaja, cuál es su política de desarrollo; el fin de este proyecto es concienciarse de una forma sistemática, implicarse en acciones de la ONGD y colaborar en un proyecto de verano que se les será asignado en el 2011.

Sagrado Corazón

La Sede Local situada en la Fundación Villena. La Salle realizó durante el año 2010 un gran esfuerzo de organización e implicación de socios y simpatizantes de nuestra ONGD. En el 2010, también se ha potenciado la organización interna, renovando todo su equipo local para intentar dar un nuevo impulso desarrollando el conjunto de áreas que trabaja PROYDE. Cabe destacar, que el pasado verano participaron 4 voluntarios de nuestra Sede Local en proyectos de verano de corta duración en países empobrecidos; lo hicieron en Tailandia y en la India. Durante el año, están realizando una gran labor de sensibilización a través de la experiencia vivida. Entre las actividades de sensibilización y compromiso podemos destacar la cena del hambre, el bocata-lata, competiciones de fútbol sala, baloncesto, balón-volea, cross, gymkanas, rifa de PROYDE, tómbola, puesto de comercio justo, mercadillo del libro solidario,

festival de playback... Un conjunto de acciones que, sin duda, fortalecieron a la Sede Local e hicieron que cientos de socios y simpatizantes vivieran de forma cercana el mensaje que PROYDE, como ONG, lanza a nuestra sociedad.

Griñón

Desde la Sede Local de PROYDE - Griñón se han dinamizado, todas las iniciativas en torno a PROYDE.

A lo largo del pasado año hemos querido conectar el lema del Centro La Salle, "La Salle... una mirada solidaria" con los objetivos que nos planteamos como Sede Local de PROYDE, presentando distintas realidades de injusticia y desigualdad (educación, alimentación, marginación, violencia, educación, vivienda, etc...) a través de la campaña: "9 meses, 9 miradas" que ha tenido incidencia en reflexiones de la mañana de los viernes solidarios, carteleras y presentaciones en SALLENET (portal web del centro).

- **El torneo de invierno de fútbol-sala** organizado desde la coordinación de deportes se hizo de carácter solidario recaudando dinero para ayudar a Haití con un resultado excelente. Además los chicos de grupos cristianos organizaron en febrero los juegos solidarios en el polideportivo con gran éxito de participación. Los chicos y chicas desde 5º de Primaria a 2º de Bachillerato, acompañados de sus animadores, se encargaron de diseñar, preparar y dinamizar ellos mismos los juegos.
- **Para la semana de PROYDE** se trabajaron los materiales y actividades de la Campaña ofrecidos desde la Sede Central. Los alumnos de tercer ciclo de Primaria elaboraron un "libro de recetas solidarias" a favor de PROYDE. Los alumnos de 2º ciclo de EP



ÁREA DE SENSIBILIZACIÓN E INCIDENCIA POLÍTICA

diseñaron un marca páginas con el logo de PROYDE para su venta el día de la Cena del Hambre en la que, la actuación del mago Josemi, tuvo gran aceptación. Se presentó el proyecto de colaboración: microcréditos para mujeres y agricultores del Chad. También se montaron las exposiciones de PROYDE y de los Objetivos del Milenio.

- **Día del voluntario.** Desde hace unos años, la Sede Local participa en el Día del voluntario de Griñón; este año se trasladó al 25 de abril para asegurar el buen tiempo. A pesar de que va dirigido a un público amplio, la respuesta de participación no es muy amplia; sin embargo, seguimos creyendo en la necesidad de estar presentes en estas iniciativas municipales para dar a conocer la labor de nuestra ONGD a los ciudadanos de Griñón. Se colocó una caseta de información y el puesto de Comercio Justo atendidos por las personas de los grupos cristianos de adultos.
- **Fiesta fin de curso.** La celebramos el sábado 19 de junio. Las dos semanas anteriores se recogieron los regalos aportados por las familias para la Tómbola PROYDE. También se montó el puesto de Comercio justo y el bar del APA.
- **Voluntariado de verano.** Destacar que el pasado verano tres voluntarios (Sandra, Lourdes y Cruz) participaron en un proyecto de verano de PROYDE en la India.



tenido sesiones de reflexión, concienciación, formación y compromiso. Por ello y aprovechando el lema del curso “Una mirada solidaria” ha hecho que los alumnos, madres, padres y profesores se centraran desde esta vertiente solidaria y comprometida con los más pobres.

- **Proyecto asignado.** En el mes de noviembre se expuso al claustro el proyecto que se asignaba para canarias. Era en KELO población del Chad donde se ha colaborado anteriormente.

En el mismo mes se explicó al alumnado las condiciones tan precarias de las personas de la zona y se intentó concienciarles de las injusticias que existen. Motivación para la construcción de la escuela.

- **En Diciembre,** el grupo de voluntarios de PROYDE se encargan de hacer la animación junto al ayuntamiento de Arucas para la recogida y reparto de alimentos no perecederos. Más de 2 Toneladas de comida se entregaron a las de 40 familias de la Ciudad.
- **Terremoto de Haití.** En Enero y tras el terrible terremoto que asoló Haití lo alumnos/as y todo el Centro decide hacer un acto en solidaridad con ellos. Tuvieron una generosa respuesta reflejada en la recaudación.
- **Cena del hambre y solidaridad.** En Marzo se tuvo el día de San José la Cena del Hambre en solidaridad, oración y compromiso con KELO.
- **Kiosquillo solidario.** En Mayo, con motivo de las fiestas de San Juan Bautista de La Salle, se

PROYDE – CANARIAS

PROYDE – Gran Canaria

Arucas

Acciones de sensibilización

Las actividades que se han realizado este año han seguido una programación y una reflexión, que consideramos importante, ya que ha sido animada desde el Equipo de PROYDE. No sólo se han realizado acciones solidarias, sino que se han

ÁREA DE SENSIBILIZACIÓN E INCIDENCIA POLÍTICA

puso un una especie de rastrillo para colaborar con el proyecto asignado para este curso.

- **Alfombra del Corpus Christi.** Es tradición en Arucas, que el grupo de voluntarios y colaboradores de PROYDE, con motivo de la festividad del Corpus Christi, realicen una alfombra en la ciudad con distintos motivos solidarios. Es una buena forma de proyectar nuestra ONGD en la ciudad.
- **Comercio Justo.** Durante todo el curso un grupo de alumnos, profesores, padres y madres, colaboran con la animación de un puesto permanente de venta de Comercio Justo que tenemos en el Centro. Miércoles por la mañana y jueves por la tarde son los momentos en que se abre el punto de venta.

Las Palmas de Gran Canaria

Durante este curso son varias las actividades que se han desarrollado desde la Sede Local de PROYDE en el Colegio La Salle-Antúnez.

- **Comercio Justo.** El punto de venta permanente de Comercio Justo, abierta todos los lunes por los alumnos de 1º ESO.
- **Presentación del proyecto y cena solidaria.** A mediados del mes de marzo tuvo lugar en el teatro del colegio la Cena del Hambre y la presentación de la Campaña y proyecto del 2010. Fue un momento de encuentro que contó con la participación de más de 100 familias. Ya entrados en el tercer trimestre y con motivo del día de las Familias, se organizó una tómbola y rifa solidaria, donde los más pequeños y no tanto, pudieron colaborar con la ONGD.
- **Concurso** de peso de tarta y concurso de identificación de los profesores cuando estos eran pequeños. Además los más pequeños pudieron disfrutar del sello solidario que les daba acceso a participar de una gran ludoteca.
- **Fiestas colegiales.** Con la celebración del día de La Salle, todo el colegio colaboró con el Bocata Solidario. Todo lo recaudado se juntó a la recaudación que se había obtenido con el reparto de los sobres de PROYDE. Un

año más agradecemos a las familias que han colaborado con nosotros, en especial al nuevo Socio que se sumó este año a este gran proyecto. GRACIAS.

Agüimes

La sede local de Agüimes ya es un referente en el Municipio. Su presencia interpela y compromete a los habitantes de este noble pueblo. Durante el año 2010, la Sede Local, tuvo una amplia actividad; destacamos la **presentación del proyecto, cena del hambre y la tradicional gala benéfica** en la que todos nos volcamos por vivir una jornada de auténtica solidaridad y compromiso. En todas las acciones hemos estado coordinados con la Concejalía de Juventud, Festejos, Cultura y Medio Ambiente, así como con la ayuda y colaboración del Ayuntamiento y el Instituto Piadoso Eclesiástico Jesús Sacramentado, a quienes les agradecemos su dedicación e implicación para hacer realidad las acciones de PROYDE en este Municipio.

PROYDE – Tenerife

La Laguna

La Sede Local de La Laguna sigue apostando por la sensibilización y el compromiso teniendo estos objetivos:

- Sensibilizar a favor de la justicia y de la solidaridad a la Comunidad Educativa.
- Implicación de la Comunidad Educativa en las campañas de Promoción de la Justicia y la Solidaridad.
 - **Plataforma de voluntariado.** Además de las estructuras ya existentes, a lo largo del año



ÁREA DE SENSIBILIZACIÓN E INCIDENCIA POLÍTICA

se ha ido consolidando una Plataforma de Voluntarios que han dinamizado un punto de información y muestra de productos de Comercio Justo.

- Desde la Sede se asumió el impulso del “Proyecto de Kélo”, conjuntamente con las otras sedes Locales de Canarias, realizando actividades de sensibilización sobre la realidad con la que nos comprometimos.
- Se realizaron diferentes actividades, recogida de alimentos para la Casa de Acogida para Ancianos Madre del Redentor, sorteo de cesta de comercio justo por Navidad, mercadillos solidarios en diferentes semanas del año (contando con la colaboración de comercios y personas particulares) y desarrollo de un proceso de prevoluntariado de alumnos del Colegio La Salle La Laguna. Mediante esta fórmula los propios chicos son dinamizadores de un proceso de sensibilización y compromiso entre iguales.
- Sensibilización. Se ha prestado especial atención a la sensibilización a través de las reflexiones y de las diferentes actividades programadas. Se ha intentado que la sensibilización dure todo el curso escolar. Se han evaluado las diferentes campañas y actividades para ver el grado de consecución de los objetivos planteados y los resultados obtenidos. Dicha evaluación nos ha servido para establecer propuestas de mejora para el próximo año.

Se agradece el esfuerzo, el trabajo y la implicación de todos los voluntarios y colaboradores de la sede local de PROYDE en La Laguna.

Santa Cruz de Tenerife

- Sensibilización. El Equipo local de PROYDE durante el año 2010 realizó múltiples acciones en torno a la semana de PROYDE, sensibilizando a toda la Comunidad Educativa a través de la campaña “Ponte en marcha, llegamos a tiempo”.
- Recaudación fondos para el proyecto. La rifa de la cesta de Navidad de productos de comercio justo, el mercadillo solidario que

se ha desarrollado en distintos momentos (Navidad, fiestas de La Salle) en el que también han colaborado los alumnos del Aula enclave del colegio confeccionando collares, pulseras y anillos para su venta. Se consolidan otras acciones como la Cena del Hambre, la tómbola y el bingo benéfico, así como la proyección de películas a los alumnos de ESO y Bachillerato.

- Venta de dulces y postres en las fiestas de La Salle, que tanto empresas pasteleras como padres del colegio donaron a PROYDE para su venta. La iniciativa propuesta por el Equipo Local de Misión y Asociación del colegio fue un éxito recaudatorio que desbordó todas las previsiones y sirvió para poner una nota dulce en las fiestas del colegio.
- Colaboración con Haití, desde la sede local se puso en marcha una campaña recaudatoria, “los termómetros solidarios” que consiguió enviar una interesante cantidad para ayudar a paliar las consecuencias del devastador terremoto.
- Socios. También se realizaron una serie de acciones encaminadas a la sensibilización y compromiso de socios y simpatizantes. La Sede Local ha continuado con una fuerte campaña de captación de socios bienhechores, ya cuenta con más de 300 socios.

PROYDE – Castilla la Mancha

PROYDE – Corral de Almaguer

La Sede Local de este pueblo de Toledo sigue empeñada en sensibilizar y comprometer a toda la población.

- Festival solidario. Durante el pasado año realizó un festival solidario con la participación de numerosos simpatizantes.
- El mercadillo solidario y la fiesta de PROYDE siguen consolidándose y dando sus frutos con el compromiso de más simpatizantes.
- El lápiz solidario. Por último destacar la

ÁREA DE SENSIBILIZACIÓN E INCIDENCIA POLÍTICA



iniciativa del lápiz solidario, una actividad que va calando y que tiene como finalidad dar a conocer a la población qué es PROYDE.

PROYDE – Talavera

Durante el pasado año, el Equipo de PROYDE de Talavera de la Reina se propuso **tres objetivos prioritarios en su acción**: continuar con la sensibilización de toda la comunidad educativa, potenciar y dinamizar la participación e implicación de todos el Centro en la Semana Solidaria, y promover el Comercio Justo.

- La campaña 'Ponte en marcha... Llegamos a tiempo', desarrollada del 23 al 27 de noviembre en todo el Centro sirvió para sensibilizar a la comunidad educativa sobre los objetivos del milenio, concretamente el objetivo nº 6: combatir el VIH/SIDA, la malaria y otras enfermedades.
- **Nuestro proyecto.** La actividades organizadas dentro de la Semana Solidaria celebrada del 23 al 30 de abril: teatro solidario, compromiso solidario de los niños de primera comunión y sus familias, desayunos solidarios, cena solidaria, maratón deportivo..., hicieron posible captar los fondos necesarios para financiar el proyecto que llamamos: "Urubamba: objetivo 5.000". El proyecto se desarrollará en el Valle de Urubamba, al sur del Perú, y su objetivo principal es el **soporte alimenticio de los niños/as acogidos, que tienen carencias fuertes y padecen desnutrición, complementado con una revisión médica para diagnóstico básico y administración farmacológica a casos especiales.** Conseguir los fondos necesarios para el proyecto fue todo un reto para el Equipo y para el Centro, para poder subvencionarlo, pero gracias a los

colaboradores, la comunidad educativa del centro y la familia lasaliana de Talavera pudimos conseguirlo.

- El **Comercio Justo** tuvo un papel relevante dentro de las actividades del Centro. En distintos momentos del curso escolar, el equipo de PROYDE-Talavera montó un pequeño stand con productos de comercio justo con el fin de promover su compra. Destacamos los que se hicieron en Navidades, durante la Semana Solidaria y en la Fiesta Fin de Curso del Centro.

PROYDE – Extremadura

PROYDE – Plasencia

Las acciones de PROYDE-Plasencia fueron variadas y en todas ellas se implicaron un nutrido de voluntarios y colaboradores, a los cuales les agradecemos su apoyo y entusiasmo. La primera de ellas fue la Merienda Solidaria que la hicimos coincidir con un recital musical el día de Santa Cecilia, para implicar al máximo posible de alumnos y, por consiguiente, padres y familiares. En ella se invitó a los medios de comunicación teniendo su repercusión en la televisión local de Plasencia. Jugó un gran papel la exposición fotográfica que PROYDE Central nos remitió.

- **Lata-Bocata.** La siguiente acción fue el Lata-Bocata que se realizó en el patio del colegio, con la participación de familiares, con rifa de premios donados por empresas. Gran éxito.
- **La Marcha Solidaria** fue otro gran evento, con cena en el gimnasio del colegio incluida.
- **La tómbola PROYDE** ha sido la última acción. En ella se pidió juguetes y demás objetos. Después de una semana de aportaciones se

ÁREA DE SENSIBILIZACIÓN E INCIDENCIA POLÍTICA

hizo la tómbola. Los juguetes en dos días habían desaparecido. Gran participación, sobre todo de cursos de infantil y primaria.

Agradecemos a todos los socios y colaboradores placentinos el esfuerzo por hacer de PROYDE una referencia en la Ciudad.

Comercio Justo

Uno de los campos que más se ha trabajado durante el año 2010 en todas las Sedes Locales de la Delegación Territorial de Madrid, ha sido el Comercio Justo. Poco a poco, van naciendo puntos de venta estables, que van dotando de más fuerza aún, a la red de sensibilización y de consumo responsable que entre todos vamos tejiendo.

Todas las Sedes Locales, durante el año 2010, han realizado acciones encaminadas a la sensibilización, reflexión, compromiso con el comercio justo, comercio responsable.

I Encuentro de Comercio Justo. Destacada participación de representantes de nuestra Delegación Territorial en este encuentro celebrado en septiembre en Aravaca. Las sedes locales de Institución "La Salle", La Paloma, Santa Cruz de Tenerife y de La Laguna, tuvieron oportunidad de compartir cómo dinamizan esta área.

Ya está siendo una tradición en toda la Delegación Territorial la acción puntual de la "La Cesta Justa de Navidad", invitando a socios y simpatizantes a consumir, especialmente en Navidad, productos de Comercio Justo. Actualmente funcionan varios puntos de venta, este año se han incorporado dos nuevos puntos de venta estables en nuestra red: La Laguna y Antúnez.

De esta forma, los puntos de venta estables a día de hoy son:

- Una tienda permanente en la Sede Local de Institución La Salle.
- Un punto de venta en la sede local de La Paloma que abre todos los viernes.
- Un punto de venta en la sede local de Griñón que abre todos los jueves.
- Un punto de venta en la sede local de Arucas que abre los miércoles y los jueves.

- Un punto de venta en la sede local de La Laguna que abre los lunes y jueves.
- Un punto de venta en la sede local de Antúnez que abre todos los lunes.

Seguimos trabajando para que todas nuestras sedes locales consigan abrir su punto de venta permanente.

Área de Voluntariado

Voluntariado local

La Delegación Territorial cuenta con un amplio número de voluntarios en las Sedes Locales que hacen posible los objetivos de nuestra ONGD.

En los dos últimos años, se ha realizado un gran esfuerzo por sistematizar un equipo de voluntarios en cada Sede Local, definiendo responsabilidades y funciones.

Actualmente todas las Sedes Locales cuentan con un equipo permanente de PROYDE que coordina y programa las acciones locales; **este grupo está compuesto por casi 150 voluntarios**, que ofrecen su tiempo, su ilusión y su compromiso por hacer de PROYDE una realidad.

Voluntariado de verano en países empobrecidos

La Delegación Territorial de Madrid, Canarias, Castilla La Mancha y Extremadura envió a un total de 31 voluntarios a 7 proyectos:

- A Pozo Colorado y Asunción (Paraguay) fueron 7 voluntarios.
- A Mozambique (África) fueron 2 voluntarios (proyecto interdelegaciones).
- A Etiopia (África) fue 1 voluntario (proyecto interdelegaciones).



ÁREA DE SENSIBILIZACIÓN E INCIDENCIA POLÍTICA

- A las Escuelas de Bambú (Tailandia) participaron 4 voluntarios.
- A Rumanía fue 1 voluntario.
- A Dindigul (India) fueron 5 voluntarios.
- Y a Urubamba (Perú) fueron 9 voluntarios.

Este último proyecto, en Urubamba (Perú) es fruto del “Proyecto Juvenil de corta duración en países empobrecidos”. Es el 2º grupo que se prepara durante dos años, con un proceso de formación, reflexión y acompañamiento y que culmina con la participación en un proyecto de verano y la incorporación al voluntariado activo de PROYDE en su propia Sede Local. Es un proyecto que va madurando y que, poco a poco, va tomando fuerza. Actualmente, otros 2 grupos comenzaron el proceso formativo en el 2010, para tener la experiencia en el verano de 2011.

Área de Responsabilidad Social Corporativa

Relación con empresas y otras instituciones privadas

Desde la Delegación Territorial se ha difundido información sobre esta nueva área, intentando ir concienciando a los Equipos Locales de la importancia de ir sensibilizando a socios y simpatizantes en torno a la responsabilidad social corporativa. Es un tema que abordaremos con cierta prioridad en el año 2011.

Campaña de captación de fondos

Todas las Sedes Locales de nuestra Delegación Territorial, han realizado la ya consolidada campaña de captación de fondos. Desde la Delegación Territorial se está realizando un análisis para que, el próximo año 2011, podamos incrementar la captación de fondos a través de una estrategia como Delegación Territorial en cada una de las Sedes Locales.

Campaña de captación de socios

Se ha realizado un esfuerzo significativo por sensibilizar a las Sedes Locales en estrategias para la captación de socios bienhechores. Algunas

Sedes Locales ya han puesto en funcionamiento campañas, que esperamos que en los próximos meses den sus frutos. Destaca la Sede Local de Santa Cruz de Tenerife, que año tras año, sigue subiendo en número de socios, superando con creces los 300 socios bienhechores.

PROYDE – Castilla y León

Acciones de sensibilización

PROYDE – Astorga

- **Semana PROYDE:** Se realizaron sesiones de sensibilización, tutorías y charlas, para ello se utilizan los materiales propuestos para la campaña del año. Estuvieron abiertas a todos los miembros de la comunidad educativa. Los animadores de estas sesiones fueron los voluntarios de PROYDE y los miembros del grupo joven. Estos mismos voluntarios organizaron Talleres Solidarios durante el primer fin de semana de Mayo, y tienen como objeto dar a conocer las costumbres y la riqueza cultural de otros países, así como poner de manifiesto la importancia del comercio justo.

PROYDE – Burgos

- **Semana de PROYDE.** Del 24 al 30 de mayo celebramos en el Colegio la tradicional Semana PROYDE. El objetivo de esta semana es sensibilizar a los alumnos y las familias de la necesidad de conocer la realidad de injusticia en la que viven millones de personas y de “ponernos en marcha” para empezar a cambiar estas situaciones de pobreza. Como en años anteriores, profesores, padres y alumnos se volcaron para preparar las actividades que dieron color a esta semana solidaria. Del 24 al 28 hubo un Mercadillo con productos donados por las familias.
- **El grupo burgalés CANTOLLANO** ofreció un concierto benéfico en el salón de actos del Colegio.

ÁREA DE SENSIBILIZACIÓN E INCIDENCIA POLÍTICA

- **IV Curso de Repostería – PROYDE**, en los comedores del Colegio. En un buen ambiente y bajo la dirección de Merche Navas, experta cocinera y mejor repostera, un grupo de madres acudieron a conocer, preparar y saborear las exquisitas recetas, que en manos de Merche se convertían en sabrosos
- **XVI Marcha PROYDE**. El domingo, 30 de mayo, celebramos la gran fiesta anual a la que nos convoca PROYDE: la XVI Marcha PROYDE. A esta convocatoria acudimos padres profesores y alumnos en una mañana radiante de sol. Y nos pusimos a caminar. Un encuentro lleno de alegría, no sólo por terminar bien, sino por ver reunidas muchas familias ese domingo.
- **Testimonio PROYDE en 2º Bachillerato**. El miércoles 24 de noviembre, los alumnos de 2º de Bachillerato, dentro del Plan de Educación en la Justicia, pudieron disfrutar del testimonio de dos cooperantes de la ONG PROYDE durante este verano. Juan Pablo y María Ávila, profesores del colegio, acercaron un poco más esta ONG a los alumnos a través de sus vivencias y sentimientos en la India y Nicaragua respectivamente.

de las herramientas de la Promoción y el Desarrollo. Subrayamos dos actividades significativas durante este mes realizaron una entrevista a Chusma, capellán del colegio, que fue voluntario en un proyecto misionero durante el verano a la República de Chad; también se realizó un pincho solidario que el curso de 3º ESO organizó para recaudar dinero dirigido a PROYDE.

El lema de la campaña de este año, en este sentido, nos resultó muy significativo: '**Ponte en marcha, llegamos a tiempo**'.

- **Día de África**. En Mayo tratamos de fijar nuestra mirada en el continente africano, el continente más pobre del mundo. Con la celebración del Día de África, pudimos seguir ejerciendo nuestro derecho a vivir un mundo más justo donde no haya desigualdades entre los pueblos que limiten su desarrollo.
- **Marcha PROYDE**. En Junio, el día 5, celebramos la marcha PROYDE. ¡Ponte en marcha! ¡Llegamos a tiempo! ¡Camina con PROYDE! Un mundo nuevo es necesario y cualquier ayuda que podamos prestar es importante para conseguirlo. Con estas frases, con estas ilusiones hicimos esta marcha que

PROYDE – Palencia

- **Campaña por Haití**. En Enero iniciamos el año con la terrible noticia del terremoto ocurrido en Haití Como no podía ser menos, el colegio entero se movilizó y organizó una recaudación de donativos por las calles de la ciudad. La dinámica consistió en instalar una cinta métrica por la C/ Mayor de Palencia y pedir a los viandantes donativos para el proyecto que PROYDE había abierto con carácter de urgencia para paliar las consecuencias del terremoto. Junto a esta campaña, se organizó también un concierto solidario en la capilla del colegio.
- **Mes de PROYDE**. Durante el mes de Abril nos acercamos especialmente a nuestra ONG PROYDE. Hicimos presente que PROYDE busca un mundo más solidario por medio



ÁREA DE SENSIBILIZACIÓN E INCIDENCIA POLÍTICA

nos une en el Seminario Menor de Palencia a todos los que deseamos hacer cosas pequeñas pero grandes en solidaridad.

PROYDE – Valladolid

La Santa Espina

Se han trabajado los materiales de la campaña y aprovechado el testimonio de los voluntarios de verano de PROYDE que trabajan en el centro.

Ciudad de Valladolid

PROYDE forma parte de la comisión de sensibilización de la Unidad Territorial. En dicha comisión se desarrollan actividades de sensibilización dirigidas a la población de Valladolid y con el objetivo de informar acerca de las campañas Pobreza Cero y Objetivos de Desarrollo del Milenio.

Colegio La Salle

Los niños y niñas del colegio fueron eligiendo en sus clases el Proyecto solidario que íbamos a trabajar durante el curso; de los tres propuestos se eligió el de Nagapattinam en La India

- **Magosto solidario.** Padres, profesores y alumnos nos reunimos para tomar castañas y mosto, y participar en distintas actividades, aprovechando así esta fiesta tradicional para presentar el proyecto de India y comenzar a recaudar fondos para este proyecto.
- **Mes del PAR.** Durante el mes de enero las tutorías de todos los cursos estuvieron centradas en el Plan de Acercamiento a la Realidad y cada nivel trabajó un tema. Estos temas relacionan los objetivos del milenio con las realidades más cercanas de los alumnos y durante este mes trabajamos los materiales de Mi compromiso sobre Los Objetivos de Desarrollo del Milenio.
- **Semana solidaria.** Durante esta semana un grupo de alumnos de ESO prepararon en los recreos unos deliciosos perritos calientes que fueron todo un éxito para los mayores.

Los de primaria e infantil participaron en un mercadillo de libros solidario. Los alumnos trajeron libros que ya habían leído y se pusieron a la venta

- **Cena solidaria.** Para culminar la semana solidaria, muchos miembros de la Comunidad Educativa compartimos una cena sencilla, con el fin de pasar un rato agradable y recaudar fondos para PROYDE.
- **Venta de camisetas.** Durante las fiestas del colegio, se vendieron camisetas, para seguir recaudando fondos para PROYDE.
- **Rastrillo solidario.** Los voluntarios del colegio prepararon con mucho entusiasmo un mercadillo solidario de plantas en colaboración con algunos viveros y tiendas de la ciudad.
- **Tarde de PROYDE.** Una tarde de mayo los voluntarios de PROYDE realizaron un montón de juegos, montaron paneles explicativos sobre los objetivos del milenio y el comercio justo, e hicieron actividades varias. Fue una tarde de las fiestas del colegio que estuvo centrada en PROYDE y en dar a conocer la ONGD a todos los que se acercaran.
- **X Marcha PROYDE y el Día de las Familias en La Salle de La Santa Espina.** Como todos los años la Comunidad Educativa tuvo un momento de encuentro después de una corta caminata alrededor del monasterio de la Santa Espina y la celebración de la eucaristía. La comida compartida y los juegos (hinchables para los pequeños y mus para los mayores) fueron de lo más atractivo de este día. A través del carné de “andarín” recaudamos fondos para PROYDE.

Colegio Lourdes

- **Semana de PROYDE.** Del 17 al 23 de mayo celebramos la semana PROYDE realizando la sensibilización a partir de los materiales para el profesorado planteados por PROYDE. Utilizamos uno de los proyectos promovidos por PROYDE para motivar e incentivar a la solidaridad. Los alumnos de infantil y primaria realizaron actividades adaptadas a sus cursos,

ÁREA DE SENSIBILIZACIÓN E INCIDENCIA POLÍTICA

que tratan de darles a conocer el estilo de vida de los niños en otros países. La sensibilización a los alumnos de primer y segundo ciclo de secundaria y bachillerato se dividió en tres momentos: Reflexión de la mañana, sesión de tutoría y ponencias de personas con experiencia en la colaboración en proyectos de desarrollo de PROYDE en países empobrecidos.

- **Marcha de PROYDE.** Un año más hemos organizando la MARCHA PROYDE. Tuvo lugar el domingo 23 de mayo. Uno de los objetivos de la marcha es recaudar fondos para financiar un proyecto de la ONG PROYDE en el tercer mundo.

Pero también nos gustaría que este fuera un día para disfrutar juntos y sentirnos familia. Como en años anteriores pasamos el día en La Santa Espina donde tuvimos la Eucaristía dominical. Por la tarde disfrutamos de un rato de ocio. Los chavales dispusieron de unos hinchables y espacio amplio para jugar.

- **Calendario de profesores nuevos.** El grupo de profesores nuevos del colegio nos sorprendió en diciembre con una original iniciativa para recaudar fondos para PROYDE. Han publicado un calendario del año 2011 en el que cada mes aparece la fotografía de cada uno de ellos cuando eran pequeños.

Comercio Justo

Astorga- Se mantiene durante todo el año un puesto de venta de comercio justo en el colegio. Se abre durante dos días de la semana al terminar la jornada escolar, se pretende informar y sensibilizar sobre lo que es el comercio justo y el consumo responsable.

Burgos- Se mantiene abierta diariamente durante el curso escolar la tienda de Comercio Justo. El día 30 de abril, a partir de las 17:30 h. celebramos en el Colegio la Fiesta del V Aniversario de la puesta en marcha de la Tienda de Comercio Justo. Para agradecer el apoyo que padres y alumnos vienen dispensando a la Tienda, los encargados



organizaron una chocolatada. La fiesta fue animada por las canciones de un grupo musical integrado por alumnos del Colegio.

La Santa Espina- En La Santa Espina PROYDE ha mantenido abierta un pequeño punto venta de comercio justo con el fin de sensibilizar a los alumnos y a las numerosas personas que visitan este monasterio.

Palencia- Se ha mantenido abierta la tienda de Comercio Justo en el colegio animado por el grupo de PROYDE joven del centro.

Valladolid- Plataforma de Comercio Justo de Valladolid, PROYDE sigue formando parte activa de la Plataforma de Comercio Justo de Valladolid. Este curso PROYDE ha sido la encargada de solicitar el Proyecto al Ayuntamiento. Este proyecto se ha concretado en diferentes actividades: Día del Comercio Justo, celebrando el día del Comercio Justo realizamos actividades con los niños todo el día sobre el consumo responsable. Realizamos

ÁREA DE SENSIBILIZACIÓN E INCIDENCIA POLÍTICA

esta actividad en la Plaza España con numerosa participación de los ciudadanos de Valladolid. Día del consumo responsable, en diciembre denunciamos el consumo que se produce en las navidades con diferentes actividades de denuncia. También nos hicimos presentes en la Feria de la Solidaridad en Ponferrada, junto a otros voluntarios de la ONGD AZACÁN-SERSO representando a la Plataforma.

Colegio Lourdes- Reapertura de la tienda de Comercio Justo, que realizamos el día uno de diciembre situada en la entrada principal del colegio. La re-apertura ha tenido bastante aceptación entre nuestras familias. Durante el mes de Diciembre estuvo abierta los Lunes y Miércoles lectivos de 17:30 a 18:00 horas.

Voluntariado

Astorga- Existe un grupo juvenil de PROYDE, del que forman parte jóvenes de entre 15 y 17 años. Están animados por educadores del colegio. Este grupo colabora con las actividades que se realizan en el centro.

Burgos- Existe un grupo de Voluntarios de PROYDE integrado por unas 30 personas adultas que dinamiza las actividades del Comercio justo, realiza sesiones de formación y lidera actividades de PROYDE en el colegio La Salle. También hay un grupo de educadores del centro que participa activamente en las actividades de sensibilización

Palencia- Existe un grupo juvenil de PROYDE, de chicos y chicas de 4º de ESO y 1º de Bachillerato que colaboran en el punto de venta de Comercio Justo. Tres voluntarios de PROYDE coordinan las actividades y un numeroso grupo de educadores colaboran en las actividades.

Colegio La Salle- El grupo de PROYDE en Valladolid está formado por siete personas voluntarias a las que tenemos que añadir un numeroso grupo de personas que colaboran en las actividades realizadas en los centros escolares. Este grupo de PROYDE es el encargado también de la representación de PROYDE en la Coordinadora regional de ONGD.

PROYDE JOVEN Colegio Lourdes

El día 30 de noviembre se consolidó en el colegio un nuevo proyecto constituido por más de 50 alumnos de 3º y 4º de la ESO, su nombre es PROYDE JOVEN. Estos chicos tratarán de dar a conocer la realidad de algunos países en vías de desarrollo e implicar al resto de la comunidad educativa, empezando por sus compañeros de clase. La tarde de este día se celebró la primera asamblea y se constituyó la junta de representantes, los "PROYOCHOS". Periódicamente se reúne la junta de representantes para tareas formativas y de organización. El gran grupo funciona en Asambleas donde se van tomando las decisiones de lo que se va a hacer y se distribuyen las tareas voluntarias.

– **PROYDE Joven La Salle.** Durante el año 2010 se ha organizado un grupo de chicos y chicas de 2º y 3º de ESO que colaboró activamente en las actividades de PROYDE realizadas en el centro. También se ha constituido un grupo de PROYDE en 1º de Bachillerato.

Incidencia Política y de relación con otras instituciones. Colaboraciones con otras ONGD

Burgos- Charla PROYDE en el salón de Caja Círculo: "Nuestro granito de arena en la inmensidad de la India" 21.12.10. Nanri tuvo la última palabra que cerró la charla acerca de la experiencia de voluntariado con la ONG PROYDE que dos antiguos alumnos del colegio dieron el pasado martes en el auditorio de Caja Círculo titulada "Nuestro granito de arena en la inmensidad de la India". María Ramos y Eduardo Izquierdo compartieron con un nutrido público sus sentimientos y recuerdos de su estancia en Boys Town (Madurai).

Astorga- El curso pasado, coincidiendo con estas fechas, celebramos en el Colegio una campaña para recoger dinero para Haití. Además, mandamos la recaudación de una entrada del Atlético Astorga, que es el equipo de la ciudad, destinada también al mismo fin. Por toda la ciudad,

ÁREA DE SENSIBILIZACIÓN E INCIDENCIA POLÍTICA

se hizo mucha publicidad en nombre de PROYDE. La recaudación también fue bastante sustanciosa.

Valladolid- Seguimos formando parte activa de la Unidad territorial de Valladolid de la Coordinadora, formando parte activa de las comisiones de Comercio Justo y sensibilización.

– **Jornadas de Umoya:** Durante los días 19, 20 y 21 de enero, se celebraron en Valladolid las Jornadas África se mueve: de la integración regional a la economía popular, organizadas por la Asociación Umoya, Comité de Solidaridad con África Negra de Valladolid, y en la que también colaboran Comité Óscar Romero, PROYDE, Acción Vera Paz, Instituto Fe y Desarrollo, Universidad de Valladolid (UVA) y Oficina de Cooperación Internacional para el Desarrollo de la UVA.

– **Documental “Lora el manglar”** El documental que promueve y patrocina PROYDE, junto con las ONGD Azacán Serro CyL y ASPA, y apoyo de la Junta de Castilla y León, Televisión Castilla y León y el Ayuntamiento de Olmedo fue seleccionado por el equipo técnico de la SEMINCI para participar en la sección oficial fuera de concurso, dentro del apartado “Working progress”.

Importante punto de partida para la distribución del documental que denuncia la destrucción del ecosistema manglar en Esmeraldas (Ecuador) por la cría industrial del camarón exponiendo los Proyectos de Desarrollo alternativos que hemos implementado en la zona.

Banca ética, FIARE Castilla y León

PROYDE como socio promotor del proyecto de construcción de la Banca Ética FIARE en Castilla y León y con representación en la Junta Directiva ha participado activamente en las reuniones periódicas, acciones y encuentros relacionados con la misma.

Destacamos algunas actividades significativas en las que participamos:

– **Charlas de presentación y sensibilización.** En el entorno de Justicia y Paz y Cáritas; en el



Encuentro Anual Interdiocesano; sobre Banca Ética en La Salle La Felguera en la Jornada de Comercio Justo y Consumo Responsable, organizada por PROYDE de Asturias; en la Jornada de Consumo Responsable organizada por la Plataforma de Comercio Justo de Valladolid.

– **Otras presencias y actividades.** Presencia en el Pleno de la Diputación Provincial de Valladolid en la Moción de Apoyo a Banca Ética FIARE, que sería aprobada. Hay la probabilidad que, una vez aclarado el tema administrativo, participen como socios en FIARE CyL. Sería muy importante para el despliegue de FIARE CyL en nuestro entorno.

– Un logro significativo en nuestras gestiones con los partidos políticos pues, probablemente, es la primera institución pública en España donde se da un consenso político pleno para una resolución e incorporación institucional hacia el Proyecto de Banca Ética FIARE.

PROYDE – ASTURIAS

– **Taller “Alternátivate”.** PROYDE Asturias organizó el sábado 27 de marzo, el Taller “Alternátivate” que pretendió dar claves para analizar la panorámica actual de empobrecimiento e injusticia, analizando sus causas y proponiendo alternativas reales para Cambiar el Mundo.

ÁREA DE SENSIBILIZACIÓN E INCIDENCIA POLÍTICA

- **Semana Solidaria de Gráu/Grado.** El domingo 13 de junio, PROYDE Asturias participó en el Mercado del Mundo que el Ayuntamiento de Gráu/Grado organiza cada año enmarcado en la Semana Moscona de Solidaridad.
- **Encuentro con Solidaridad con Sur Sudán.** El 21 de diciembre de 2010, una delegación compuesta por Peter Stemp y Luchita (de Solidaridad Sur Sudán) y Marta Burgo (de REDES) visitaron Asturias en una serie de actos organizados por las delegaciones asturianas de PROCLADE y PROYDE, y Cáritas Asturias.
- **Educación para el Desarrollo.** La Educación para el Desarrollo a través de las Sedes Locales de PROYDE en Asturias tiene el objetivo a personas con capacidad de reflexión, iniciativa, e inquietudes; con cierto grado de sensibilidad crítica para enjuiciar la realidad en que viven; con una conducta responsable que respeta la libertad de los otros.

Nuestra propuesta es educar "EN y PARA" la justicia a nuestros alumnos/as para que lleguen a ser conscientes de las realidades de injusticia más cercanas y que adopten una actitud crítica y comprometida ante esas realidades

PROYDE – La Felguera

Del 8 al 12 de noviembre se ha desarrollado en el Colegio La Salle de La Felguera una semana dedicada a la toma de conciencia de los alumnos y familias sobre la realidad existente en los países del Sur y las diferencias respecto al Norte.

Actividades llevadas a cabo

- **Recreación de una "Escuela del Sur"**, desde la que los alumnos han podido conocer por su propia experiencia cómo es la realidad escolar en muchos lugares del mundo.
- Se ha contado con el **testimonio de cuatro jóvenes voluntarias** que, sin llegar a los 20 años de edad, han dedicado su verano a colaborar con un proyecto de la ONGD PROYDE en Jujuy, Argentina, describiendo su experiencia como un "despertar a la realidad, abrir los ojos bajando al mundo"
- **Punto de información y venta de productos del comercio justo**, así como una cafetería en la que se han podido degustar algunos de ellos, como café, infusiones, cacao o galletas.
- **Elaboración y Exposición de carteles** sobre los distintos ámbitos de actuación de PROYDE.
- **Realización de Micro-relatos** con el objetivo de concienciar de la situación de injusticia en la que se encuentran esos países.
- **Compromiso.** Como consecuencia y compromiso de todo el trabajo de la Semana PROYDE, se ha asumido el reto de Colaboración con un proyecto de Apoyo a la promoción integral de jóvenes en grave riesgo de exclusión en la localidad de González Catán; Buenos Aires Argentina.

PROYDE – Ujo

Jornadas de sensibilización

- **Derechos de la Infancia.** Se han repartido por los diferentes cursos el material del que disponemos de esta manera todos los alumnos reciben información distinta pero con un fin común, que es de conocer los derechos de todos los niños, pero que vean que no todos los disfrutan.
- **Día de la Paz.** Alumnos y profesores hemos realizado un gesto a favor de la paz con la lectura de un manifiesto y posterior suelta de palomas.
- **Día del Derecho a la Alimentación.** Cada año se viene realizando en nuestro Centro esta jornada que consideramos y así queremos transmitir a nuestros alumnos de DERECHO y no de PRIVILEGIO de unos cuantos.
- **Semana PROYDE.** Se han trabajado en la mayoría de las tutorías los materiales de

ÁREA DE SENSIBILIZACIÓN E INCIDENCIA POLÍTICA

sensibilización enviados desde el Distrito y los hemos valorado como muy buenos.

- Este año hemos diseñado unas camisetas con el logo, el lema y el nombre de nuestro colegio.
- Se han realizado charlas para los alumnos, organizadas por niveles.
- **Microproyecto Tami.** Todo un año recaudando fondos con el fin de ayudar a la formación de los campesinos y sus familias que asisten durante varios meses a la escuela de formación práctica en la agricultura en Tami (Togo) para que aprendan hacer producir más a sus tierras y a administrar sus productos.
- **Haití.** Hemos colaborado en el proyectos I120 de PROYDE para la construcción de un centro polivalente tras el terremoto.
- **Comercio justo.** Tenemos un punto de venta de CJ que abrimos los viernes a la hora del recreo. Los días de actividades masivas en el colegio lo instalamos en los patios.

PROYDE – Gijón

La semana de PROYDE ha tenido lugar del 15 al 19 de marzo. Las actividades realizadas en tomo a esta semana han sido:

- **Reflexiones de la mañana.** Se prepararon cinco reflexiones específicas.



- **Ambientación.** Se decoraron los corchos de los pasillos y de las clases para conseguir crear un ambiente adecuado.
- **Mercadillo 2010.** Se trata de un mercadillo de productos nuevos o usados, donados por el alumnado. El Mercadillo estaba situado en la biblioteca del centro y podía visitarse durante los recreos la semana de PROYDE.
- **Charlas solidarias.** Se realizaron dos charlas para todo el alumnado del centro. Una a cargo del profesor del centro D. Luis de los Ríos, que tiene amplia experiencia de su colaboración en proyectos de verano en Nicaragua y Guatemala. La otra estuvo a cargo del Inspector de policía de la comisaría de Avilés, quien habló de su experiencia del año pasado en Haití como casco azul de la ONU en una de sus misiones.
- **Subasta de objetos deportivos.** Las jornadas finalizaron con una subasta de objetos donados por importantes deportistas en la semana del 19 de abril y que fue presentada por D. Fernando Fueyo ("Pater" del R. Sporting) y Enrique Castro Quini.
- **Comercio Justo.** Durante los recreos se ha procedido a la venta de productos de Comercio Justo, como chocolates, cafés, mermeladas...

PROYDE – Cíaño

Actividades realizadas

- **Bocadillo solidario.** Lo organiza el grupo Joena. Este año lo recaudado ha sido para Haití.

ÁREA DE SENSIBILIZACIÓN E INCIDENCIA POLÍTICA

PROYDE – Cantabria

Educación para el Desarrollo- Sensibilización

- **Sexto Objetivo del Milenio.** En este año, desde PROYDE hemos puesto nuestra atención en el objetivo 6 del Milenio, combatir el VIH/SIDA, la malaria y otras enfermedades, sumando esfuerzos en todos los campos del desarrollo, pues todos están relacionados: salud, educación, economía, investigación...
- **Ponte en marcha, llegamos a tiempo.** Se ha presentado a todos los claustros de Profesores de los dos centros La Salle en Cantabria, a todos los padres y a más de 1600 alumnos. También se ha presentado esta campaña en la Coordinadora Cántabra de ONGD.

La Campaña está dentro y da continuidad a un esfuerzo prolongado de PROYDE por trasladar a la sociedad santanderina los Objetivos de Desarrollo del Milenio. En años anteriores hemos trabajado sobre los siguientes ODM 1, 2, 3, 4, 8.

Hemos colaborado en la organización y hemos participado en la Campaña Mundial por la Educación en Cantabria en el mes de abril.

Acciones concretas de sensibilización

- **Mil alumnos del colegio La Salle de Santander,** han desarrollado la labor de sensibilización a través de tres tutorías distribuidas a lo largo del año utilizando el material propio de la ONG Mi Compromiso además del de la campaña anual anteriormente reseñado.
- **“Jueves Solidario”,** el 18 de marzo. Esta actividad tiene el objetivo de sensibilizar a los alumnos sobre la realidad de la justicia y la pobreza en el mundo. Ha estado muy centrada en los Objetivos de Desarrollo del Milenio. Desde 5º de Primaria hasta 2º de Bachillerato han participado con el bocadillo solidario y la aportación de un donativo. Se han repartido más de 350 bocadillos.
- **Semana de PROYDE.** Se llevó a cabo la sensibilización y el trabajo en aula: reflexiones, tutorías y testimonios. En Corrales de Buena la celebraron del 8 al 12 de marzo y en Santander del 24 al 28 de Mayo.
- **Día del Bocata Solidario.** En la delegación local de Corrales de Buena celebraron el viernes 12 de marzo el día del “Bocata solidario”. Los alumnos de ESO han participado en la venta del bocata solidario, dejando para el último día la participación de los alumnos de Ciclos Formativos y de 4º, 5º y 6º de Educación Primaria.
- **Zoco Solidario.** Los niños de Infantil, Primaria y miembros de la Asociación AUDECOR de Corrales, elaboraron artículos hechos a mano que se pusieron a la venta el viernes 12 de Marzo en el Zoco Solidario, junto a un punto de venta de Comercio Justo y un Castro Solidario con juegos cooperativos para los alumnos de Infantil y Primaria.
- **Marcha solidaria.** El viernes, día 12, a las 10.00, se reunió todo el Colegio La Salle de Corrales de Buena, para realizar una Marcha Solidaria por la localidad, con prendas rojas. Con la participación de todos los miembros de la comunidad educativa, recorrimos diferentes puntos del pueblo, en los cuales había paneles de la exposición “OBJETIVOS DEL DESARROLLO DEL MILENIO” y donde se nos daba una breve explicación de cada uno de ellos, además cada participante en la marcha aportaba un euro.
- **Marcha PROYDE en Santander.** El domingo 30 de Mayo, dentro de la semana de sensibilización se llevó a cabo la Marcha PROYDE en Santander. Este año la llegada fue al Parque de las Llamas y participaron más de 300 personas. Todos se unieron para hacer un camino por la solidaridad y la Justicia. Con el lema “yo voy”, grandes y pequeños se fueron uniendo para hacer un manifiesto final todos juntos en el Parque.
- **Payasos Solidarios.** Coincidiendo con las fiestas de colegios La Salle, tres voluntarios de la ONG acompañados de alumnos de secundaria llevan a cabo un espectáculo

ÁREA DE SENSIBILIZACIÓN E INCIDENCIA POLÍTICA



circense titulado: "Payasos solidarios" para los niños de la ciudad cuyos beneficios repercutieron en PROYDE. La labor de sensibilización a los padres fue importante. Se ha realizado en tres colegios de Santander, en La Salle de Corrales de Buelna y en varios pueblos de Cantabria.

- **Miradas de Compromiso.** Durante la semana del 8 lunes al 11 jueves en la sala de exposiciones del Teatro Municipal de Corrales de Buelna se pudo visitar la colección "MIRADAS DE COMPROMISO" una serie de carteles con la que se pretende abrir una ventana al mundo, a otro mundo... Es un traslado directo a nuestra realidad de las situaciones de injusticia a las que están sometidas millones de personas en todo el mundo, junto a otra exposición fotográfica "LA MIRADA DE POMANTHY. Materiales, todos ellos, aportados por PROYDE Asturias.

Comercio Justo

Dentro de la actividad de ED-Sensibilización tiene un espacio propio el trabajo que desarrollamos en Comercio Justo-Consumo Responsable.

Durante todo el año un grupo de trabajo de voluntarios, educadores y alumnos de la delegación local de Santander ha mantenido un punto fijo de venta de estos productos. Además en momentos señalados, como fiestas de colegios, se ha abierto todos los días un gran puesto de Comercio Justo con un gran éxito de venta y de número de personas que han visto y pedido información. Se han realizado pedidos especiales

para profesores y personal del centro. En la actualidad el puesto se abre todos los días.

- **Taller de CJ.** En Febrero de 2010 se ha realizado un taller sobre el Comercio Justo para el Claustro de Profesores del Colegio La Salle. En Mayo se repitió este taller con padres de los alumnos.

En la delegación de Corrales de Buelna se abrió un punto de venta coincidiendo con la Semana PROYDE. Desde el lunes 23 hasta el jueves 26 de marzo, en la Biblioteca Escolar, se vendieron productos elaborados en países empobrecidos.

- Nuestra actividad de divulgación del Comercio Justo nos ha llevado a participar en la **5ª Semana misionera de la Parroquia San José Obrero de Santander.** Se preparó el acto de inauguración de la semana y se participó en el rastrillo solidario con productos de Comercio Justo y Sensibilización.
- **III Quincena del Comercio Justo.** PROYDE ha participado del 8 al 21 de noviembre de 2010 en esta quincena. Es una iniciativa impulsada por la Dirección General de Cooperación al Desarrollo de Cantabria, junto con otras organizaciones como Manos Unidas, Gira por el Desarrollo, Intermón Oxfam, o la Fundación Vicente Ferrer.

Su participación comenzó con los "Payasos Solidarios", que llevaron su sonrisa y su mensaje solidario hasta Valdeolea el domingo 14, y cerraron la Quincena con una nueva actuación en Castañeda, el domingo 21.

- PROYDE organizó en Los Corrales de Buelna una **ginkhana por el Comercio Justo**, con juegos y dinámicas para conocer y fomentar esta alternativa al comercio tradicional.
- Por último, PROYDE participó, junto con otras organizaciones, en una **Feria de Comercio Justo** en Torrelavega.
- Tres miembros de PROYDE CANTABRIA han participado en el **I Encuentro de Comercio Justo PROYDE.** Celebrado en Madrid los días 25-26 de septiembre.

ÁREA DE SENSIBILIZACIÓN E INCIDENCIA POLÍTICA

Incidencia Política

- La **Semana contra la Pobreza** se ha desarrollado en Santander entre los días 8 y 17 de Octubre, organizada por la Alianza Cántabra contra la Pobreza. En ella ha participado activamente PROYDE, con una dinámica para opinar libremente sobre los recortes sociales realizados por el gobierno en lugares como el ayuntamiento de la ciudad o el mercadillo de Cartes.
- El **viernes 15 se llevó a cabo una concentración**, otra vez en el ayuntamiento de Santander, con tiendas de campaña y grandes murales para concienciar a la sociedad sobre los Objetivos de Desarrollo del Milenio y, el domingo 17, alumnos y profesores participaron en la Manifestación final, con banderas y carteles reivindicativos, recorriendo las calles del centro de Santander hasta llegar a la Plaza de Pombo, donde se puso fin a la misma con la lectura de un manifiesto.
- También nuestros alumnos han participado en la Semana y obtenido su reconocimiento en forma de distintos premios, tanto en los concursos de power point para Primaria, como en los de carteles para Secundaria. Es necesario reconocer, también, la presencia y colaboración del Grupo Juvenil de PROYDE en los distintos actos.



Promoción del Voluntariado y el Compromiso Solidario

Esta actividad tiene una gran importancia para PROYDE, no en vano nuestro lema es: '**Mucha gente pequeña, haciendo cosas pequeñas, en muchos lugares pequeños, puede cambiar el mundo**'.

- **Los que ya han sido voluntarios.** Para promover el compromiso voluntario, nada más eficaz que el testimonio de quienes ya lo ejercen. Por eso se ha llevado a cabo el testimonio para 300 alumnos de personas que han participado en proyectos de Cooperación en países del Sur con la ONGD, explicándoles cómo se llevan adelante los proyectos en los que ellos participan y la labor que PROYDE realiza en Asia, África o América.
- Existen **grupos estables de voluntarios de PROYDE** en las sedes locales de Santander y Corrales. Además en Santander existe un Grupo Juvenil PROYDE formado por unos 12 jóvenes que se reúnen todos los meses en torno a algún tema formativo: Comercio Justo, multinacionales,...
- **Proyectos.** Presentación del Proyecto "**Mejora de la calidad educativa para los jóvenes del sur de togo por medio de la inclusión digital en Togoville (TOGO)**" apoyada por la cofinanciación del Ayuntamiento de Santander. La aportación económica que se propuso conseguir la delegación local fue cubierta al completo.
- **Recursos Humanos.** Toda esta labor de Educación para el Desarrollo, Proyectos y Promoción del Voluntariado, es posible por el equipo estable de voluntarios de la delegación en Cantabria que tiene su sede en Avda. Camilo Alonso Vega 33. Este equipo de Voluntarios se coordina con los equipos de PROYDE de las delegaciones locales de Corrales de Buelna y Santander y el equipo coordinador de la Delegación Noroeste con sede en Valladolid, que abarca las delegaciones de PROYDE en Galicia, Asturias, Cantabria y Castilla-León.

ÁREA DE SENSIBILIZACIÓN E INCIDENCIA POLÍTICA

Relaciones Institucionales y con los medios de Comunicación

PROYDE Cantabria pertenece y es miembro activo de la **Coordinadora Cántabra de ONGDs** participando en las actividades de la misma (reuniones, concentraciones, actos puntuales, campañas...). Actualmente representa los cargos de responsable de la Comisión de Educación y Vicesecretario de la Junta Directiva.

Tiene un miembro estable dentro de la **Alianza Cántabra contra la pobreza**.

En el mes de noviembre se ha mantenido una reunión con el **Director general de Asuntos Europeos y Cooperación al Desarrollo** para presentar nuestra campaña y acciones que desarrollamos en Cantabria.

Se ha participado en las jornadas "**Comunicación y Desarrollo**" del 5 al 7 de Julio organizadas por la UIMP.

- **PROYDE en los medios**. Durante la semana PROYDE en el mes de marzo la delegación de Corrales participó en varios momentos en la emisora local **Radio Valle de Buelna FM**. Han aparecido varias publicaciones en el **Diario Montañés** sobre acciones de PROYDE. Se ha participado en **AQUÍ RADIO** con motivo de la Campaña Mundial Por la Educación. También hemos publicado en nuestros medios propios como el sitio web proyde.org y miraralsur.

PROYDE – Galicia

Sensibilización

- **Campaña anual**. La campaña de PROYDE de este año giraba en torno al lema "Ponte en marcha. Llegamos a tiempo". Queríamos trabajar directamente el Objetivo 6 del Milenio, que hace referencia a combatir el SIDA, la malaria y otras enfermedades.
- Utilizamos **carteles de sensibilización** e

informativos por el colegio, tutorías adaptadas a cada etapa y ciclo educativo, preparación de pequeñas reflexiones para los primeros minutos del día, testimonios directos de profesionales del campo de la salud..., para hacer llegar el mensaje a los Muchachos y su entorno.

- "**Mi compromiso**". Seguimos trabajando con los materiales educativos "Mi compromiso". Este material educativo, elaborado en coordinación con las otras sedes regionales, pretende ser todo un amplio y completo proyecto de educación para el desarrollo. Abarca todos los niveles educativos. La línea conductora del material la constituyen los Objetivos del Milenio. Pretenden ser unos materiales válidos para trabajar hasta el 2015, con los necesarios retoques que se van haciendo progresivamente.

Hemos introducido estos materiales en las programaciones curriculares de las diferentes asignaturas, dentro de los planes educativos anuales de cada centro.

Todo este material se recoge y complementa con otros recursos en un portal en Internet www.mi-compromiso.org.

- **La página web**. Las nuevas tecnologías son también un vehículo para la solidaridad y PROYDE así lo quiere testimoniar y llevar a la práctica. Además de la página nacional, www.proyde.org, la Delegación de PROYDE - Galicia cuenta desde hace algunos años con su página web: www.lasalle.es/ PROYDEgal, que renovamos durante este año.

Comercio Justo

- En las 3 sedes seguimos promoviendo el Comercio Justo, dando a conocer sus fines y objetivos y vendiendo productos, canalizados a través de la tienda de nuestra sede central.
- **Postales navideñas**. En el período previo a la Navidad se han puesto a la venta en las delegaciones locales postales navideñas, diseñadas por artistas del Tercer Mundo y algunos voluntarios de PROYDE. Este año

ÁREA DE SENSIBILIZACIÓN E INCIDENCIA POLÍTICA

hemos difundido de manera especial una colección de postales elaborada por los propios alumnos del Colegio La Salle de Santiago de Compostela.

Voluntariado

- **Voluntariado de verano.** Durante los meses de marzo, abril y mayo los **cooperantes de verano** tuvieron varios encuentros para diseñar y preparar el trabajo de cooperación que iban a desarrollar durante el verano en distintos proyectos. Desde la Delegación Noroeste enviamos 26 voluntarios/as a colaborar en proyectos de desarrollo. 17 de esos voluntarios/as fueron a proyectos de PROYDE - Noroeste, 4 a proyectos de la Sede Central de PROYDE y 6 a otros proyectos con los que PROYDE colabora de manera puntual (en Guinea Ecuatorial, Nicaragua y Haití). Todos los proyectos



fueron realizados con éxito, y así lo confirmaron en la reunión de evaluación que tuvieron en Valladolid el 18 de septiembre.

- **Voluntariado local.** De cara a potenciar el **voluntariado local**, especialmente entre los jóvenes que terminan en los centros educativos y en los primeros años universitarios, desde el Equipo de La Salle Santiago se puso en marcha el llamado “Equipo PROYDE joven”. Se creó un grupo de jóvenes con el que trabajar temas de cooperación para el desarrollo, además de servir como enlace con los alumnos de cara a conocer sus inquietudes.

Relaciones Institucionales

- **Trabajo en red con las delegaciones autonómicas de PROYDE NOROESTE.** Durante este año se ha consolidado el trabajo en red, ya iniciado años atrás, con las otras sedes autonómicas de PROYDE Noroeste (Asturias, Cantabria, Castilla y León).

A lo largo de todo el año hemos tenido dos reuniones para coordinar y unificar esfuerzos, con el fin de aprovechar los recursos generados en cada una de las sedes y hacer más eficaz nuestro trabajo.

- **Participación en un grupo de trabajo en la Coordinadora GALEGA de ONGD.** A lo largo de este año el equipo de PROYDE ha seguido participando en el Grupo de trabajo de Educación para el Desarrollo, dentro de la dinámica de funcionamiento de la Coordinadora Galega de ONGDs.

Incidencia Política

- Participamos, en alguna de las delegaciones locales, en la **Campaña Mundial por la Educación**. En la Semana de Acción Mundial, del 19 al 23 de abril, algunos de nuestros alumnos sintieron de cerca el lema de dicha semana, “Un gol por la educación”, a través de distintas actividades lúdicas y educativas.
- **Pobreza Cero.** En coordinación con la Coordinadora Galega de ONGs, hemos

ÁREA DE SENSIBILIZACIÓN E INCIDENCIA POLÍTICA

participado en distintos momentos en los actos organizados dentro de la movilización mundial "Pobreza Cero", especialmente en la Semana contra la pobreza, en octubre.

- 'África cuestión de vida, cuestión debida'. Este año hemos continuado la colaboración en la Campaña "África, cuestión de vida", lanzada desde REDES, agrupación en la que está integrada y participa activamente PROYDE.



PROYDE – Ferrol

Comercio Justo

- **Taller sobre Comercio Justo.** La semana del Plan de Acercamiento a la Realidad (PAR), organizada por La Salle Ferrol, contó el pasado mes de febrero con la presencia del equipo de PROYDE Galicia, para desarrollar un taller sobre Comercio Justo. Dentro de su compromiso por una educación para el desarrollo, el taller quiso mostrar a los alumnos, con una dinámica de trabajo cooperativo, las injusticias en las que se apoya actualmente el comercio internacional, analizando sobre todo las consecuencias que tiene en los países productores del Sur.

En respuesta a esta situación, se les presentó como alternativa el Comercio Justo. Se recordó la colaboración de PROYDE en varios países para crear cooperativas de trabajadores, apostando por unos criterios de Comercio Justo; y también se les presentó la necesidad de promover un consumo responsable, en el que todos podemos colaborar.

PROYDE – La Salle Santiago

- **La semana de PROYDE.** Durante el mes de mayo celebramos en el Colegio La Salle la Semana de PROYDE, con el lema 'Ponte en marcha. Llegamos a tiempo'. La campaña estaba centrada en el Objetivo del Milenio que hace referencia al SIDA, la malaria y otras enfermedades.

En las aulas se desarrollaron diferentes actividades integradas en las asignaturas y en las actividades de tutoría.

- **Centrados en un proyecto.** Este año, pedimos a la sede central de Madrid que nos adjudicase un proyecto concreto con el que trabajar de una manera más directa. Valoramos en el equipo el hecho de que las familias necesitan implicarse más directamente y conocer mejor con lo que colaboran.
- **Microproyectos.** Propusimos trabajar con "microproyectos", es decir, dividimos los 5000 euros que nos pusimos de objetivo en las 49 clases que tenemos en el centro. Así que presentamos a los profesores el objetivo de 100 euros por clase, pidiéndoles que fuesen los niños los que decidiesen y propusiesen la manera de recaudar el dinero.
- **Lluvia de ideas.** Dentro de esta iniciativa encontramos muchas y variadas maneras de recaudar el dinero. Los alumnos de infantil hicieron distintas manualidades que luego vendieron. Sus padres colaboraron trayendo comida y bebida que luego se vendió el día de las fiestas. Los profesores también hicieron broches, manteles, fundas... para vender. En primaria se hicieron huchas por clase, vendieron pulseras... En Secundaria y Bachillerato se recaudó dinero llevándolo los alumnos, hubo un festival solidario, un torneo de fútbol...
- **Campaña del Bocata.** Como hace unos años, volvimos a hacer la Campaña del Bocata. En el recreo los niños colaboraron con PROYDE comprando un bocata y una bebida.

ÁREA DE SENSIBILIZACIÓN E INCIDENCIA POLÍTICA

Este año el APA del colegio colaboró con nosotros proporcionándonos todo el material: pan, embutido y bebida.

PROYDE – La Inmaculada Santiago

- **Semana de PROYDE.** Desde el equipo de La Inmaculada, en Santiago, nos hemos implicado en la Campaña de PROYDE para este 2010, 'Ponte en marcha. Llegamos a tiempo'. Entre el 23 y el 27 de marzo, celebramos un año más nuestra Semana de PROYDE.
- Realizamos diferentes actividades integradas en la **acción tutorial** de cada clase. En cada ciclo de Primaria, tuvimos un día de la semana una reflexión especial, a partir de diversos audiovisuales elaborados por el Equipo Local de PROYDE.
- **Merienda solidaria y Comercio Justo.** Tuvimos la posibilidad de colaborar económicamente con los proyectos de PROYDE, poniendo pequeños gestos de solidaridad, cada uno a su nivel, compartiendo con los que menos tienen. Pudimos colaborar con la merienda solidaria y también comprando productos de Comercio Justo.

Proyectos

- Colaboramos directamente en la gestión y seguimiento de un **proyecto de desarrollo en Isla Tortuga (Haití)**, financiado por PROYDE en colaboración con la Xunta de Galicia. El proyecto consistió en la construcción y equipamiento de un "Centro de desarrollo comunal", en Haut Palmistes, Isla Tortuga (Haití).
- **Campaña pro Haití.** Comenzamos el año colaborando también en un proyecto de emergencia pro reconstrucción de Haití coordinado desde la Sede Central. La respuesta de las familias fue estupenda. Los distintos equipos locales se movilizaron para solicitar la colaboración de nuestra base social y dar cauce a distintas iniciativas que surgieron para colaborar con dicho proyecto.

PROYDE – Zaragoza

Educación para el Desarrollo y Sensibilización

En el 2010 hemos trabajado la Campaña entorno al 6º Objetivo del Milenio: Reducir la propagación del VIH/SIDA y la incidencia de la malaria y otras enfermedades endémicas y lo hemos presentado bajo el lema 'Ponte en marcha, llegamos a tiempo'.

Un grupo de profesores y educadores elaboró un material compuesto por un póster, un díptico y un CD con reflexiones, narraciones, ayuda a las tutorías y actividades diversas que hemos empleado con nuestros alumnos.

Actividades desarrolladas

- **Café solidario.** Con el proyecto de postales PROYDE. Productos comercio justo.
- **Jornadas solidarias:** "Ponte en marcha, llegamos a tiempo".
- **Semanas de la Paz.** Charlas, concentraciones, manifiesto, premio de la paz y la solidaridad...
- **Semana de Comercio Justo y Responsable.**
- **Semana a favor de la Igualdad de Género.** Amores que matan.
- **Video-forum.** Pobreza. Película. El jardinero fiel.
- **Semana sobre Inmigración.** Ecuapop: los de aquí, los de allí.



ÁREA DE SENSIBILIZACIÓN E INCIDENCIA POLÍTICA



- Sesión Lema curso. La Salle una mirada solidaria.
- Video-forum. Sobre la economía alternativa y solidaria: cuéntame otro mundo.
- Campaña de recogida de alimentos. Para el Banco de Alimentos de Aragón.
- Juego cooperativo solidario. El arroz y los cuencos.
- Campaña de PROYDE. Carteles ponte en marcha, llegamos a tiempo.
- Video-forum. Película: Vivir sin agua. Documental de Cáritas.
- Campaña de África. Carteles, sesiones de radio, charlas, tutorías...
- Exposición carteles ¿Cómo lo ves? Educación, salud, medio ambiente, agua, trabajo, conflictos armados, recursos naturales, deuda externa...
- Actividad lúdica. Juegos cooperativos y reflexión sobre ODM 6.
- Semana de la paz. Charlas, concentraciones, manifiesto, premio de la paz y la solidaridad...

Proyectos

De entre los cincuenta proyectos por los que trabaja PROYDE en sus delegaciones, en PROYDE ZARAGOZA acostumbramos centrar nuestra colaboración en un par de ellos, tanto en las

campañas colegiales y familiares como en nuestras instancias ante las administraciones locales, diputación, ayuntamiento...

Este año estos fueron los elegidos: "Proyecto por una educación básica de calidad a los niños/as campesinos de la región de Amaron'i Mania en Madagascar" y "Proyecto Niños de la Calle Akwaba en Abdijan – Costa de Marfil".

Responsabilidad Social Empresarial

Estamos dando los primeros pasos en este campo. En la actualidad dos empresas colaboran con PROYDE Zaragoza, Walter Martínez, Fr. Meyer Sohn y Padel ZGZ.

Comercio Justo

En los tres centros La Salle de Zaragoza hay venta permanente Comercio Justo de PROYDE.

- Mercadillos de productos de comercio justo de la tienda PROYDE.
- Cestas de navidad para regalo de profesores y personal no docente.
- Café y galletas degustación de comercio justo.
- Colaboración con las tiendas de Comercio Justo de Zaragoza: Internón.
- Colaboración con la Lonja de Comercio Justo. Espacio Unaquí.
- Participación en el Encuentro de la Red de Comercio Justo de PROYDE 25-26 septiembre. Madrid.

Voluntariado y Equipo de trabajo

PROYDE Zaragoza lleva uno años colaborando durante el verano en el "Proyecto Educación Popular de la Escuela San Héctor Valdivieso (Córdoba) – Argentina".

Es de destacar la implicación de los grupos Tandanacui de Zaragoza en todas las actividades y campañas de PROYDE, sin olvidar sus otros compromisos.

Un buen grupo de voluntarios, dieciséis personas, se reúnen mensualmente y están activos todo el

ÁREA DE SENSIBILIZACIÓN E INCIDENCIA POLÍTICA

año haciendo posibles las múltiples actividades que implica PROYDE: Comunicación, secretaría, relaciones institucionales, proyectos, empresas, búsqueda de recursos...

Incidencia política

- Participación en la Campaña Sin Duda, sin Deuda.
- La colaboración en la Campaña de Pobreza Cero.
- Semana Internacional de Movilización Contra la Pobreza.
- Movilización por el acceso universal al agua potable. La cola más larga del mundo ara ir al baño.
- Bicifestación. Para que la crisis no la paguen los de siempre.

Relaciones y actividades con otras organizaciones

- Federación Aragonesa De Solidaridad. Comisión de Educación.
- Alianza Aragonesa Contra La Pobreza. Pobreza cero...

- REDES. Red de Entidades de Desarrollo Solidario.
- CONGDE. Coordinadora de ONGD de España
- Formación y sensibilización para el voluntariado. Centro de Solidaridad de Zaragoza.
- Campaña del Kilo Solidario, alimentos básicos, acompañamiento, productos de higiene y limpieza, regalos y juguetes. CÁRITAS.

Socios

En total tenemos 57 socios que van creciendo poco a poco. La correspondencia y las publicaciones periódicas sirven de enlace para comunicarnos con ellos y hacerles llegar nuestras informaciones.



ÁREA DE COOPERACIÓN AL DESARROLLO

3.1. Descripción de los Proyectos de 2010

Proyecto n° 839

Título: Ampliación de infraestructuras, renovación de equipamiento y diversificación de la oferta formativa de la escuela técnica San José de Diang (Camerún).

Localización: Provincia del Este, Camerún, África.

Contraparte Local: Hermanos de las Escuelas Cristianas-La Salle del Golfo de Benín.

Breve descripción: El presente proyecto pretende construir un pabellón con dos talleres (electrónica e informática de mantenimiento), y tres salas de clase. Además se renovará el equipamiento del taller de motores diesel adaptándolo a las nuevas tecnologías. Beneficiara directamente a más de 600 chicos y chicas alumnos del centro.

Coste total: 289.041,86 euros.

Proyectos n° 894 – 988 – 1066 – 1068 – 1070 – 1072 – 1073 – 1082 – 1108 – 1113 – 1118 – 1119 – 1122 – 1123 – 1124 – 1125 – 1134 – 1150 – 1154 y 1156

Título: África una escuela para todos.

Localización: África Subsahariana.

Contraparte Local: Hermanos de las Escuelas Cristianas-La Salle de África.

Breve descripción: La educación primaria y secundaria gratuita o subvencionada, es una realidad habitual en nuestro entorno. Sin embargo, en los países del Sur, la precariedad y dependencia de sus sistemas económicos (elevada deuda externa, desequilibrio de los sectores productivos, balanza comercial supeditada a unos pocos productos, etc.) y la gran inestabilidad de sus sistemas políticos (regímenes dictatoriales o pseudodictatoriales,



ÁREA DE COOPERACIÓN AL DESARROLLO

corrupción, elevado gasto militar, etc.), hace que no se haga realidad el propósito de los estados de tener una educación básica obligatoria y gratuita para los niños y jóvenes de sus países.

El hecho es que las escuelas deben de funcionar cada año y a ser posible modernizar y mejorar sus infraestructuras a fin de mantener la calidad de la educación. Para conseguirlo, sólo se puede recurrir al cobro de unas módicas matrículas a los alumnos. Aún así, muchos padres no pueden pagarlas, con lo que se corre el riesgo de que los niños abandonen la escuela. Por ello, para seguir funcionando cada año, las escuelas necesitan recibir apoyo económico del exterior.

PROYDE apoya anualmente a estos centros educativos africanos. Se trata de una colaboración a largo plazo a través de la campaña "África, una escuela para todos". Esta campaña tiene a 31 de diciembre de 2010, 1583 socios que aportan 138.931,25 euros/año.

Coste total: 460.000 euros.

Entidades cofinanciadoras:

- Ayuntamiento de Santander 32.319 euros.
- PROYDE-PROEGA 9.400 euros.
- Gobierno de Cantabria, 6.000 euros.
- Puente Solidario, 3.000 euros.
- Ayuntamiento de Teruel 15000 euros.
- GECL.

Proyecto n° 985

Título: Campaña para la promoción y salvación del Manglar Majagual ("Salvemos Majagual").

Localización: Olmedo-Majagual. Esmeraldas. Ecuador.

Contraparte Local: APACOPBIMN (Asociación de pescadores artesanales de comercialización de productos bioacuáticos manglares del Norte).

Breve descripción: El proyecto trata de poner en la Agenda Nacional la condición de sujetos con derechos a los pueblos del Manglar, presentando al Estado, la necesidad de políticas públicas que reflejen los derechos y la integridad

como pueblos diferenciados y poseedores de una gran cultura y conocimientos ancestrales de gran valor.

Los manglares de Majagual son los más altos del mundo y parte de un ecosistema único. Son fundamentales para el equilibrio ambiental de la región y del planeta.

El número de beneficiarios directos son 9.800 personas y los indirectos son 14.750.

Coste total: 32.000 euros.

Entidades cofinanciadoras:

- Ayuntamiento de Olmedo 3.000 euros.
- Junta Castilla y León 15000 euros.

Proyecto n° 987

Título: Programa de formación de líderes comunitarios en derechos humanos y derechos de los pueblos indígenas para fortalecimiento de su autodesarrollo y libre determinación.

Localización: Seis Departamentos y Ocho Municipios en Guatemala.

Contraparte Local: PRODESSA-Proyecto de Desarrollo Santiago.

Breve descripción: El programa plantea la realización de una Diplomatura en "Derechos Humanos y Derechos de los Pueblos Indígenas" donde los participantes tengan una visión del contexto histórico y político que justifican y demandan los Derechos de los Pueblos Indígenas. Así podrán fortalecer sus posibilidades de incidencia social y política ante las organizaciones y autoridades públicas que tienen que ver con su desarrollo. Beneficiarios directos 1.195 personas, de los que 389 son mujeres.

Coste total: 342.084,19 euros.

Proyecto n° 995

Título: Programa de garantía de equidad de género en el acceso a la educación secundaria de calidad en la región de Dugda Bora Wereda.

Localización: Estado de Oromía, municipio de Meki, región de Dugda Bora Woreda. Etiopía.

ÁREA DE COOPERACIÓN AL DESARROLLO



Contraparte Local: Secretariado Católico de Etiopía-Oficina Vicariato de Meki.

Breve descripción: El proyecto consiste en:

1. La dotación en la escuela en la Escuela Católica de Meki (ECM) de una residencia para 50 chicas que cursarán el 2º ciclo de secundaria.
2. La realización por la ECM de un programa de alojamiento tutelado en viviendas de la ciudad para otras 50 chicas, también futuras alumnas del colegio. Además, la capacitación pedagógica y la gestión del profesorado de la ECM, para asegurar la mejora de la calidad educativa, especialmente en la secundaria y garantizar la viabilidad de este servicio educativo a largo plazo.
3. La formación especializada del profesorado de la ECM.

Coste total: 269.697,00 euros.

Entidad cofinanciadora:

– Generalitat Valenciana 11.612,00 euros.

Proyecto n° 1003

Título: Capacitación docente y de jóvenes líderes escolares para la mejor calidad educativa dentro del plan de municipalización de la educación en Arequipa.

Localización: Cinco distritos de la región de Arequipa. Perú.

Contraparte Local: Hermanos de las Escuelas Cristianas-La Salle de Perú.

Breve descripción: El presente proyecto propone una nueva dinámica de desarrollo educativo. Plantea un trabajo conjunto entre la municipalidad,

la comunidad educativa y la Asociación Tarpusunchis para llevar a cabo algunas actividades como la realización de Talleres de capacitación para docentes de educación básica, (involucrando al resto de la comunidad educativa) y la formación de jóvenes líderes escolares, con el fin de paliar la deserción escolar.

Se beneficiarán directamente del proyecto, 201 directores y docente de educación inicial y primaria, 800 alumnos/as de inicial y primaria, 150 padres de familia de los alumnos de inicial y primaria además de los 100 jóvenes de secundaria con los que se trabajará en su formación.

Coste total: 54.909,54 euros.

Entidad cofinanciadora:

– Fons Menorqui de Cooperación 9.593,70 euros.

Proyecto n° 1004

Título: Apoyo al programa de educación bilingüe intercultural para la promoción educativa de calidad de los niños/as quechuas en los Andes centrales peruanos.

Localización: Provincias de Urubamba y Abancay. Andes Centrales. Perú.

Contraparte Local: Hermanos de las Escuelas Cristianas-La Salle de Perú.

Breve descripción: El presente proyecto pretende apoyar el Programa gubernamental de promoción de la Educación Bilingüe Intercultural. Para ello lleva adelante, 15 centros de educación primaria y secundaria, formación ocupacional, educación especial y formación de maestros. También desarrolla otras iniciativas de educación no formal y/o generadoras de empleo y renta tales como: una radio educativa bilingüe (quechua/castellano), una fábrica de ladrillos o un centro experimental de producción agrícola, así como un centro de iniciativas de autoempleo juvenil.

Coste total: 134.516,70 euros.

Proyecto n° 1019

Título: Construcción, equipamiento y puesta en marcha del Centro de Desarrollo Comunal de Haut. Palmiste en Isla Tortuga.

ÁREA DE COOPERACIÓN AL DESARROLLO

Localización: Isla Tortuga. Haití.

Contraparte Local: Hermanos de las Escuelas Cristianas-La Salle de Antillas.

Breve descripción: Se pretende dotar a la población de esta paupérrima isla de 40.000 habitantes, de un espacio y una estructura organizativa, que potencie la formación de la mujer y su participación en las diversas actividades sociales, pero también de adultos, niños y jóvenes inmersos en procesos de alfabetización, miembros de asociaciones de padres de alumnos, o de gremios como el de los taxistas o simplemente de ciudadanos que participan y reivindican sus derechos ante las autoridades públicas. En total cerca de un millar de beneficiarios.

Coste total: 122.790,00 euros.

Proyectos nº 1023-1034-1055-1081-1126

Título: Apoyo 5 años al funcionamiento del proyecto CLIMA.

Localización: Burkina Fasso. África.

Contraparte Local: Hermanos de las Escuelas Cristianas- La Salle de África del Oeste.

Breve descripción: El proyecto consiste en apoyar la labor formativa y de desarrollo integral que realiza el Centro de Capacitación Agrícola CLIMA con 24 familias campesinas extremadamente pobres. Para ello es necesario adecuar tierras y adquirir equipamiento y suministros básicos.

Esta es la razón de los presentes proyectos que pretenden: la adecuación de 15 hectáreas para cultivo, dotaciones para la residencia del personal,



cooperantes y maestros y suministros materiales y recursos humanos que garanticen el trabajo de formación integral de las familias.

Coste total: 256.500 euros.

Entidades cofinanciadoras:

- Ayuntamiento de Oviedo 13.806 euros.
- Ayuntamiento de Chiclana 32.811 euros.
- Bodegas la Rioja Alta 15.245 euros.
- Madre Coraje 20.000 euros.

Proyecto nº 1039

Título: Apoyo a la escolarización básica plena y de calidad de los niños y niñas de familias campesinas sin recursos del Chaco Paraguayo.

Localización: Pozo Colorado (Paraguay).

Contraparte Local: "Fundación La Salle" –FLS- (director :Telmo Meirone).

Breve descripción: El proyecto se propone apoyar la continuidad y mejora del Programa de Promoción Educativa para la Escolarización Plena y de Calidad de los 284 niños y niñas de entre 6 y 17 años, pertenecientes a familias campesinas sin recursos del Chaco rural paraguayo, en la escuela internado San Isidro Labrador. Se propone, ampliar y mejorar las instalaciones del internado y construir un pabellón de alojamiento para el personal voluntario temporal, local y extranjero.

Coste total: 358.562,00 euros.

Entidad cofinanciadora:

- Junta de Andalucía 261.785,00 euros.



ÁREA DE COOPERACIÓN AL DESARROLLO

Proyecto n° 1049

Título: Apoyo educativo integral con énfasis en la cultura maya y enfoque de género en la "Zona Reyna" (Guatemala).

Localización: Zona Reyna. Municipios de Uspantán y Chicamán – Departamento de Quiché. Guatemala.

Contraparte Local: Asociación civil proyecto de desarrollo Santiago/Prodesa.

Breve descripción: El proyecto propone apoyar de manera conjunta varios procesos educativos en la Zona Reyna considerados de urgencia por los propios comunitarios, en los cuatro principales niveles educativos: primaria, básico, diversificado (magisterio) y superior. El reto se basa en lograr facilitar una propuesta integral educativa necesaria para elevar la calidad y la cobertura educativa con Enfoque de Género y Cultural, a través de una serie de acciones que intentan apoyar los distintos niveles educativos.

Coste total: 1.149.800,00 euros.

Proyecto n° 1051

Título: Promoción educativa y social del pueblo aymara a través de la educación a distancia.

Localización: Municipio El Alto. Departamento La Paz. Bolivia.

Contraparte Local: Radio San Gabriel (RSG).

Breve descripción: Radio San Gabriel lanza desde 1986 un ambicioso Programa para la alfabetización y educación básica para los más de un millón doscientos mil Aymaras que habitan en las regiones rurales del altiplano Boliviano. Dicho programa, del que hace parte este proyecto, trabaja bajo reconocimiento oficial por medio del "Sistema de Autoeducación de Adultos a Distancia (Programa SAAD), que ha conseguido hasta la fecha enseñar a leer y escribir a más de 100.000 aymaras, dando especial atención a la participación de las mujeres, en su idioma y en castellano.

El presente proyecto busca la continuidad, consolidación y mejora de dicho programa, con el objetivo de fortalecer la alfabetización masiva bilingüe aymara de cara al año 2015.



Coste total: 213.069,00 euros.

Entidades cofinanciadora:

– Gobierno de Navarra 11.495,00 euros.

Proyecto n° 1056

Título: Emergencia Haití. Apoyo a la rehabilitación de la red de escuelas primarias.

Localización: Isla Tortuga. Haití.

Contraparte Local: Hermanos de las Escuelas Cristianas-La Salle de Antillas.

Breve descripción: Desarrollado entre los meses de enero y julio de 2009 ha beneficiado a los niños y profesores de las escuelas: Sacre Coeur de Aux Plaines, Notre Dame de Palmistes, Saint Louis M. Grignon M. de Marouge, Saint Sauveur de Mahé, Notre Dame de Montry, Marie Mediatrice de la Vallé, el Colegio San Miguel de Palmistes y las escuelas maternas Miraculeuse, Maranathá y Nan Jacques, todas en la isla Tortuga y la escuela comunitaria de Cristo Rey, perteneciente a la comunidad de Bion en Port de Paix. En total unos 4.000 alumnos se vieron gravemente afectados por los huracanes de verano de 2008. Gracias al proyecto se han reconstruido infraestructuras, pagado becas escolares, incentivos a los maestros y ayudas familiares.

Coste total: 15.000,00 euros.

ÁREA DE COOPERACIÓN AL DESARROLLO

Proyecto n° 1057

Título: Apoyo a la promoción integral de jóvenes en grave riesgo de exclusión en la localidad "González Catán" en la provincia de Buenos Aires (Gran Buenos Aires). Argentina..

Localización: Provincia de Buenos Aires (Gran Buenos Aires). Argentina.

Contraparte Local: Hermanos de las Escuelas Cristianas-La Salle en Bolivia.

Breve descripción: Con este proyecto se pretende la reinserción educativa o la integración laboral, preferentemente por el autoempleo, a través de actividades de refuerzo escolar, formación técnica, orientación laboral y apoyo humano. Concretamente se pretende mejorar y ampliar el espacio físico, sobre todo de los talleres formativos técnicos, renovando el equipamiento necesario (carpintería, repostería, electricidad, reciclado y huerto).

Coste total: 127.620,00 euros.

Entidad cofinanciadora:

– PROYDE-PROEGA 22.355,00 euros.

Proyecto n° 1059

Título: Construcción de un muro alrededor del colegio St. Athanase (Togo).

Localización: Dapaong. Togo. África.

Contraparte Local: Hermanos de las Escuelas Cristianas-La Salle.

Breve descripción: El colegio St. Athanase se encuentra justo al lado de una ruta muy frecuentada y que está sin asfaltar. El polvo y el ruido hacen difícil la labor educativa tanto para profesores como para alumnos. La construcción de un muro reduciría esos problemas e impediría que las ovejas

se instalarán junto a las aulas. Aunque el colegio está abierto a que puedan jugar todas las personas en sus instalaciones deportivas, la instalación del muro podría ayudar a controlar mejor esa utilización.

Coste total: 25.458,00 euros.

Proyecto n° 1060

Título: Construcción de un complejo educativo en Cotonou.

Localización: B° Akasató de Cotonou. Benín.

Contraparte Local: Hermanos de Las Escuelas Cristianas-La Salle del Golfo de Benín.

Breve descripción: Construcción, equipamiento y puesta en marcha de un centro educativo completo: de infantil a bachillerato, con internado para varones y mujeres y residencia de profesores en un barrio de nueva creación de la populosa ciudad de Cotonou. Los beneficiarios serán más de 2.000 alumnos.

Coste total: 1.453.072,05 euros.

Entidades cofinanciadoras:

– PROYDE-PROEGA 4.000,00 euros.

– Diputación de Burgos 16.938,30 euros.

Proyecto n° 1076

Título: Apoyo al programa de promoción integral del pueblo aymara en la región del Altiplano Boliviano (2° año).

Localización: El Alto. Departamento La Paz. Bolivia.

Contraparte Local: Radio San Gabriel (RSG).

Breve descripción: El presente proyecto consiste en apoyar el Programa de Promoción integral del pueblo aymara durante un período de tres años.



ÁREA DE COOPERACIÓN AL DESARROLLO

Se lleva a cabo mediante la continuidad y mejora de estos dos programas:

1. El programa SAAD (Sistema de Auto-educación de Adultos a Distancia) para la alfabetización y educación básica, con conciencia crítica de jóvenes y adultos aymaras con especial atención a la mujer.
2. Programa de capacitación técnica y humanística de mujeres y varones campesinos aymaras con el fin de promover y mejorar su participación productiva en el medio social y político de la región.

Coste total: 401.889,00 euros.

Entidad cofinanciadora:

– Generalitat Valenciana 80.760,26 euros.

Proyecto n° 1078

Título: Ayuda a la educación de niños excluidos de Managua (Nicaragua).

Localización: Barrio Carlos Núñez de Managua.

Contraparte Local: Archidiócesis de Managua.

Breve descripción: El proyecto consiste en el apoyo al funcionamiento del Instituto Juan Pablo II, del Barrio marginal Carlos Núñez de Managua.

Este centro ofrece desde Preescolar hasta secundaria y escolariza a casi 500 niños, de los cuales casi 300 son becados. Para muchos niños esta beca es su única posibilidad de estudiar en un barrio donde el 90% de la población vive por debajo de la línea de pobreza.

El apoyo de PROYDE se acompaña con el voluntariado que prestan a esta escuela alumnos del Pedagógico La Salle de Managua.

Coste total: 115.000 euros.

Proyecto n° 1079

Título: Promoción educativa de calidad para niños/as y jóvenes de la isla de la Tortuga en Haití, con la mejora de infraestructuras, servicios y capacidades educativas locales.

Localización: Haití. Caribe-Las Antillas.

Contraparte Local: Hnos. de las Escuelas Cristianas-La Salle Antillas-México Sur.

Breve descripción: El proyecto pretende realizar en el centro educativo San Miguel y beneficiando a más de 1600 personas al año entre niños/as y jóvenes de la isla, profesores y usuarios externos (padres, familiares...) con acciones como:

1. La construcción y dotación de nuevas aulas, de espacios educativos (biblioteca, laboratorios, enfermería...).
1. Creación y dotación de un laboratorio de informática.
3. Talleres de formación para maestros.

Coste total: 176.749,64 euros.

Entidad Cofinanciadora:

– Junta de Castilla La Mancha 137.153 euros.

Proyecto n° 1080

Título: Becas de formación para agentes de desarrollo 2009-2010.

Localización: Lomé. Togo. África.

Contraparte Local: Hermanos de las Escuelas Cristianas-La Salle.

Breve descripción: La inversión más rentable en el desarrollo es la educación y el mejor desarrollo posible, el que llevan a cabo sus propios beneficiarios.

Convencida de ello, PROYDE ha continuado un año más su inversión a largo plazo en la formación de jóvenes africanos que serán futuros educadores, promotores rurales y gestores de programas y proyectos de desarrollo.

La ayuda va dirigida al pago de:

- Matrícula de Universidad.
- Materiales (libros, documentos, fotocopias...).
- Alojamiento y manutención.
- Seguro de enfermedad...

En este año 2010 son 11 los jóvenes autóctonos que se beneficiarán de este proyecto.

Coste total: 21.600,00 euros.

ÁREA DE COOPERACIÓN AL DESARROLLO



Proyecto nº 1086

Título: Creación de una red de formación de profesionales en educación y salud para mejorar la atención a las necesidades básicas de la población de Sur Sudán.

Localización: Sudán. Región sur de Sudán (SSS).

Contraparte Local: Hermanos de las Escuelas Cristianas-La Salle en Sudán.

Breve descripción: El proyecto busca poner en marcha una red de formación de profesionales de la educación y la salud. Para ello se construirán o rehabilitarán tres centros de formación, se equiparán los mismos y se dotarán del personal idóneo para su funcionamiento. La intervención priorizará la formación de mujeres.

Coste total: 7.306.981,00 euros.

Entidades cofinanciadoras:

- Fundación Proclade 31.450,00 euros.
- AECID 511.571,83 euros.

Proyecto nº 1087

Título: Apoyo a la formación profesional para el empleo de jóvenes desfavorecidos y adultos de Mblamayo, en Camerún, mediante la construcción y equipamiento de nuevas infraestructuras educativas.

Localización: Mblamayo. Camerún.

Contraparte Local: Hermanos de las Escuelas Cristianas-La Salle de Camerún.

Breve descripción: El proyecto pretende la integración laboral, en especial de las mujeres, mejorando sus condiciones educativas-formativas.

Para ello se necesita la construcción de un nuevo centro de formación técnica para jóvenes excluidos del sistema educativo y para adultos que pueden aprender allí un oficio que les permita sustentar a su familia.

Coste total: 241.765,00 euros.

Entidades cofinanciadoras:

- Junta de Castilla y León 193.412,00 euros.
- Principado de Asturias 135.000,00 euros.

Proyecto nº 1088

Título: Mejora de las condiciones educativas y de seguridad alimentaria de la población rural de los distritos de Buzo, Chibabava y Pachanga (Sofala, Mozambique) a través del impulso de la Asociación Esmabama (Mozambique).

Localización: Sofala. Mozambique.

Contraparte Local: Asociación Esmabama.

Breve descripción: Manos Unidas y PROYDE teniendo en cuenta su experiencia y su complementariedad, se responsabilizan de la aplicación de los fondos económicos, la gestión y el seguimiento del programa, en aras de lograr el objetivo de mejora de las condiciones de vida de la población rural de Sofala. Mozambique.

Coste total: 1.035.635,72 euros.

Entidad cofinanciadora:

- Generalitat Valenciana 229.921,79 euros.

Proyecto nº 1091

Título: Apoyo a la promoción educativa con la construcción y equipamiento de un colegio CGET en Keló.

Localización: Keló. Chad. África Central.

Contraparte Local: Diócesis de Laï y Hermanos Salle Distrito Douala.

Breve descripción: El proyecto consiste en el apoyo al desarrollo educativo de los/as jóvenes de la ciudad de Keló a través de la construcción y puesta en funcionamiento de un colegio de enseñanza general secundaria y de formación profesional técnica. Los beneficiarios del proyecto

ÁREA DE COOPERACIÓN AL DESARROLLO



serán unos 700 alumnos cada año, la mayoría jóvenes de 14 a 20 años. Los cursos cortos estarán abiertos para adultos, especialmente mujeres.

Coste total: 139.540,27 euros.

Entidad cofinanciadora:

– Gobierno de Aragón 87.136,94 euros.

Proyecto n° 1096

Título: Apoyo a la promoción educativa de niñas y niños campesinos en riesgo, del valle de Urubamba en los Andes Centrales Peruanos.

Localización: Urubamba. Andes Centrales. Perú.

Contraparte Local: Hermanos de las Escuelas Cristianas-La Salle de Perú.

Breve descripción: El proyecto pretende fortalecer el Programa de apoyo integral a los niños/as en riesgo de Urubamba, puesto en marcha en 2005.

Dicho programa pretende ser parte de las soluciones necesarias para la situación de desprotección, abandono, explotación y marginación que padece la infancia de los andes peruanos, a partir de la educación, formación, sensibilización y atención social directa a niños/as y padres y maestros rurales.

Coste total: 69.550 euros.

Entidad cofinanciadora:

– Ayuntamiento de Burgos 20.607,00 euros.



Proyecto n° 1110

Título: Apoyo al programa de promoción de educación básica de calidad para jóvenes etíopes de la región de Dugda Bora Wereda. Etiopía.

Localización: Meki. Departamento de Estado de Oromía. Etiopía.

Contraparte Local: Vicariato Apostólico de Meki SCM: Secretaría Católica de Etiopía-Delegación de Meki.

Breve descripción: El proyecto consiste en un programa integral a desarrollar en varios años. Incluye:

- La construcción de una biblioteca y salón multiusos abierto a todos los jóvenes de Meki.
- Ampliación de la enseñanza secundaria en seis aulas.
- Dotación de una granja-escuela para capacitación de campesinos.
- Dotación de una residencia para 50 chicas de 2º ciclo de secundaria, dentro del centro.

ÁREA DE COOPERACIÓN AL DESARROLLO

- Realización de un programa de alojamiento tutelado en viviendas de la ciudad de Meki, para otras 50 chicas.
- Puesta en marcha de un programa de formación del profesorado, para acceso a titulaciones oficiales.

Los beneficiarios serán los 1430 alumnos/as actuales del centro, 72 profesores y personal no docente, y el resto de la población joven de Meki, con especial atención a las chicas.

Coste total: 154.795,48 euros.

Entidad cofinanciadora:

- Gobierno de Navarra 70.000,00 euros.

Proyecto n° IIII

Título: Fortalecimiento del Programa de promoción educativa básica de calidad para niños/as campesinos sin recursos en Bolivia.

Localización: Departamentos de Beni, La Paz, Santa Cruz, Potosí, Tarija, Cochabamba, Oruro, Sucre, Pando. Bolivia.

Contraparte Local: Hermanos de las Escuelas Cristianas-La Salle en Bolivia.

Breve descripción: El proyecto pretende mejorar las condiciones educativas de maestros/as y alumnos/as y que se desarrolle de manera adecuada e igualitaria. Para ello se dotará de textos a más de 5.300 escolares y a unos 180 profesores y a diversas bibliotecas municipales.

Coste total: 103.658,83 euros.

Entidad cofinanciadora:

- PROYDE-PROEGA 53.955,00 euros.

Proyecto n° IIII2

Título: Puesta en marcha de un sistema de microfinanzas en la Diócesis de Laï.

Localización: Región de la Tandjilé (Tchad).

Contraparte Local: Diócesis de Laï.

Breve descripción: El proyecto consiste en la creación y puesta en marcha de un sistema microfinanciero en una región rural del Sur del

Tchad, acompañado de un esfuerzo sostenido de sensibilización de la población campesina.

Esta iniciativa de la diócesis de Laï es la única que existe en toda la región y en 3 años ha previsto conceder créditos a unas 1.000 familias de alrededor de 150 euros.

Los microcréditos que se ofrecen son: para inversiones en actividades productivas, preferentemente solicitadas por agrupaciones o por mujeres y la otra modalidad son los créditos para la escolarización de niños y jóvenes.

Coste total: 17.000 euros.

Proyecto n° IIII4

Título: Apoyo al programa de escolarización primaria rural de calidad en la costa atlántica nicaragüense.

Localización: RAAS y RAAN (región autónoma del Atlántico Sur y Norte). Nicaragua.

Contraparte Local: VAB (vicariato apostólico de Bluefields).

Breve descripción: El proyecto pretende reforzar el Programa educativo: "Educación para un Pueblo Nuevo".



ÁREA DE COOPERACIÓN AL DESARROLLO

Hay varias líneas de acción:

- Formación de personal docente.
- Sensibilización de los padres respecto a la educación de sus hijos.
- Rehabilitación y nueva construcción de escuelas, Dotación de material básico didáctico y deportivo para las escuelas rurales.
- Apoyo a la coordinación y seguimiento del proyecto educativo, incluyendo el mantenimiento y fortalecimiento de una estructura de red, nacional, departamental y municipal.

Los beneficiarios directos serán los 12.400 niños y niñas campesinos, alumnos de las 303 escuelas rurales. También los 400 maestros y maestras rurales que recibirán formación, los 50 coordinadores y técnicos que obtendrán capacitación adecuada y los 620 padres y madres de familia que asistirán a los talleres de sensibilización para responsabilizarse en la educación de sus hijos.

Coste total: 333.293,91 euros.

Proyecto n° III5

Título: Apoyo al programa de desarrollo rural en Papúa (Nueva Guinea).

Localización: Mainohana (Papua Nueva Guinea).

Contraparte Local: Hermanos de La Salle.

Breve descripción: El proyecto consiste en el apoyo al programa de agricultura para autosuficiencia de la escuela secundaria de Mainohana. Esta escuela que cuenta con un terreno de 110 hectareas, es la única escuela secundaria de la zona y recibe alumnos de una veintena de escuelas primarias que han aprobado un examen oficial de acceso. La escuela cuenta con 580 alumnos y cubre por sus medios un 50% de sus costes de funcionamiento, por lo que el programa de agricultura de autosuficiencia es clave para su futuro.

Coste Total: 60.000 euros.

Entidad Cofinanciadora:

- Lasallian Foundation Australia 25.000 euros.



Proyecto n° III6

Título: Apoyo al programa de niños/as infectados por el VIH/SIDA en Tailandia.

Localización: Sakon Nakhorn Nordeste de Tailandia.

Contraparte Local: Hermanas Amantes de la Cruz.

Breve descripción: El proyecto consiste en el apoyo al programa de atención a niños y familias afectadas por el drama del SIDA.

El programa tiene dos vertientes. La atención a niños en el Hogar Ban Naanbon y el apoyo a familias afectadas para que puedan obtener ingresos en las áreas rurales que circundan Sakon Nakhom.

El número de beneficiarios es de 45 niños y 50 familias. El compromiso de PROYDE es por tres años, desde 2010.

Coste total: 8.675 euros.

ÁREA DE COOPERACIÓN AL DESARROLLO

Proyecto n° 1117

Título: Apoyo al funcionamiento del Centro Social-Educativo (Liceo Técnico) La Salle de Pildesti.

Localización: Pildesti. Rumanía.

Contraparte Local: Centro Social-Educativo (escuela profesional) La Salle de Pildesti.

Breve descripción: Proyde colabora con el Centro desde hace nueve años. Las razones que se daban en el pasado siguen siendo válidas hoy en día.

El estado continúa sin financiar la enseñanza privada a pesar de la Ley de Educación con la que se espera una financiación de la enseñanza en sus niveles obligatorios, tanto para los centros acreditados como para los autorizados. El Centro tiene ya la resolución ministerial de la acreditación de los perfiles: Carpintería, Fontanería y Confección, y la autorización para los dos perfiles de bachillerato: Informática aplicada y Fontanería.

La única posibilidad actual de mantener el Centro es contar con financiación exterior, ya que la mensualidad pagada por los padres es sólo algo simbólico (7euros/mes), dado el origen humilde de los alumnos.

Coste total: 23.008,35 euros.

Proyecto n° 1127

Título: Mejora de la Educación Básica para niños y Capacitación en Actividades Generadoras de Rentas para jóvenes y adultos de la región de Amoron'i Mania en Madagascar, en el marco del Programa ESCUELA PARA EL DESARROLLO.

Localización: Varias localidades de la región de Amoron'i Mania. Provincia de Fianarantsoa. Madagascar.



Contraparte Local: UAPEECDFA (Unión de Asociaciones de Padres de Alumnos de las Escuelas Católicas de las Diócesis de Fianarantsoa y Ambositra.

Breve descripción: El presente proyecto forma parte del amplio programa "Escuela para el Desarrollo" que se lleva adelante desde hace 10 años. Se actúa concretamente en:

1. La construcción y rehabilitación de infraestructuras escolares.
2. La adecuación de los programas escolares a las necesidades campesinas y mediante actividades generadoras de rentas que permitan la autofinanciación de las escuelas.
3. La capacitación de los padres y madres de alumnos en técnicas de cultivo, con el objetivo de mejorar los recursos familiares y aumentar significativamente la tasa de escolarización en la región.

Los beneficiarios directos serán aproximadamente 9.393 niños y adultos de diversas localidades de la región.

Coste total: 70.339,06 euros.

Entidad cofinanciadora:

– Ayuntamiento de Valladolid 37.361,00 euros.

Proyecto n° 1128

Título: Apoyo al plan de Emergencia alimentaria para paliar la hambruna que padece la población rural de Eritrea.

Localización: Provincias de Maekel, Anseba y Gash Barka. Eritrea. África oriental.

Contraparte Local: Hermanos de las Escuelas Cristianas-La Salle de África (Sector Eritrea).

Breve descripción: El presente proyecto de emergencia, está dirigido a paliar el hambre que padece de manera reiterada la población rural de Eritrea, que se ha visto agravada actualmente por la alarmante sequía que afecta a la región.

Se pretende distribuir alimentación base (sorgo) a más de 130.000 pacientes distribuidos en 30 clínicas y hospitales repartidos por las tres provincias rurales indicadas y por el resto del país.

ÁREA DE COOPERACIÓN AL DESARROLLO

Coste total: 153.700,00 euros.

Entidades cofinanciadoras:

- Principado de Asturias 102.000,00 euros.
- Ayuntamiento de Chiclana 3.000,00 euros.

Proyecto nº 1130

Título: Becas de formación para agentes de desarrollo 2010-2011.

Localización: Burkina Faso. África del Oeste.

Contraparte Local: Hermanos de las Escuelas Cristianas-La Salle del África del Oeste.

Breve descripción: PROYDE continúa un año más su inversión a largo plazo en la formación de jóvenes africanos que serán futuros educadores, promotores rurales y gestores de programas y proyectos de desarrollo.

La ayuda va dirigida al pago de:

- Matricula de la universidad.
- Materiales (libros, documentos, fotocopias...).
- Alojamiento y manutención.
- Seguro de enfermedad.

En este año 2010 son 13 los jóvenes autóctonos africanos que se beneficiarán de este proyecto.

Coste total: 45.270 euros.

Proyecto nº 1132

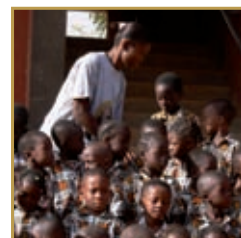
Título: Apoyo a las actividades educativas de la escuela popular Héctor Valdivielso.

Localización: Malvinas. Argentina.

Contraparte Local: Hermanos de las Escuelas Cristianas-La Salle de Argentina.

Breve descripción: Son ocho proyectos:

1. Convivencias para los alumnos.
2. Formación de oficios para la fabricación de muebles de caña.
3. Banco de herramientas.
4. Talleres culturales.
5. Casa Joven.



6. Cerramiento del terreno.
7. Construyendo equidad educativa.
8. Bibliotecas áulicas para jardín y primer ciclo.

Coste total: 28.000 euros.

Entidad cofinanciadora:

- PROYDE-PROEGA 8.000,00 euros.

Proyecto nº 1135

Título: Mejora de la calidad educativa. Construcción de un bloque de 6 aulas para la escuela primaria Ezzabu.

Localización: Ciudad de Onueke. Estado de Ebonyi. Nigeria.

Contraparte Local: Hermanos Maristas de la Provincia de Nigeria.

Breve descripción: El proyecto consiste en la mejora del acceso a la educación para los niños y niñas de Onunweke, mediante la puesta en marcha de un bloque de seis aulas para ofrecer Educación Primaria en la escuela "Marist Nursery Primary School".

Uno de los mayores problemas que sufre la educación en Nigeria, es la masificación y la falta de espacios adecuados para las clases. Eso provoca una baja calidad de la educación y que aumenten el fracaso y la deserción escolar.

ÁREA DE COOPERACIÓN AL DESARROLLO

A través de la construcción de las aulas que se proponen en este proyecto, un total de 330 niños y niñas, podrán acceder a la Educación Primaria de calidad en espacios adecuados.

Coste total: 36.250 euros.

Proyecto n° 1136

Título: Apoyo a la integración laboral de jóvenes profesionalmente desfavorecidos a través de la actualización de los campos del Centro Técnico de Aprendizaje y Perfeccionamiento de N'Djamena.

Localización: N'Djaména. Tchad. África.

Contraparte Local: Hermanos de las Escuelas Cristianas-La Salle del Distrito de Douala.

Breve descripción: El Centro Técnico de Aprendizaje y Perfeccionamiento, fue creado en 1985.

Es muy valorado, no sólo por los jóvenes beneficiarios que reciben una buena formación técnica y seguimiento en su trayectoria laboral, sino también por las empresas de la capital donde posteriormente encuentran trabajo los alumnos.

Este proyecto consiste en la renovación tecnológica de los equipos necesarios para el funcionamiento del Centro. El número de beneficiarios directos de este proyecto es de 297 al año.

Coste total: 68.517,92 euros.

Proyecto n° 1138

Título: Apoyo al programa de atención educativa, equitativa y de calidad en el barrio marginal de Bogodogo con la ampliación de infraestructuras y servicios de la escuela Badenya.

Localización: Uagadudú. Región Centro. Burkina Faso.

Contraparte Local: Hermanos de las Escuelas Cristianas-La Salle de África del Oeste.

Breve descripción: Hace 15 años y por iniciativa de la propia comunidad se creó la Escuela de Badenya, en el barrio marginal de Bogodogo, en la periferia de Uagadudú. Desde el año 2002, está gestionada por los Hermanos de La Salle.



Este proyecto, pretende promover y mejorar la atención educativa básica, con equidad de género, de los niños/as y adolescentes de la Escuela.

En esta tercera fase se contempla la construcción y equipamiento de servicios educativos complementarios (laboratorios, biblioteca y salón de usos múltiples para actividades culturales, deportivas y comunitarias), así como viviendas para profesores.

Con ello se llegará a beneficiar alrededor de 1400 escolares con una educación completa y de calidad, estando así de acuerdo con los objetivos educativos de la política del gobierno local en esta materia.

Coste total: 521.711 euros.

Entidad cofinanciadora:

– Junta de Castilla y León 39.299,00 euros.

Proyecto n° 1139

Título: Programa de impulso al tejido empresarial en el sector tecnológico en Guinea e inserción laboral de la juventud mediante formación profesional de calidad.

Localización: Guinea Conakry. África.

Contraparte Local: Hermanos de las Escuelas Cristianas-La Salle del Golfo de Benín.

Breve descripción: Se trata de un ambicioso programa de impulso a la formación profesional técnica en Guinea-Conakry mediante la coordinación de esfuerzos de un nutrido grupo

ÁREA DE COOPERACIÓN AL DESARROLLO

de entidades locales y europeas de la enseñanza, el mundo empresarial y las ONGD. Los objetivos son:

1. Potenciar la inserción laboral y prevenir la emigración.
2. Fortalecer las capacidades tecnológicas de Guinea-Conakry, a través de formación de formadores.

La pieza fundamental para lograr los objetivos es el Centro de Formación Profesional -de La Salle-de Conakry (CFP).

Serán beneficiarias directas de este proyecto 850 personas de las que 400 se espera que sean mujeres.

Coste total: 715.000 euros.

Entidad Cofinanciadora:

– AECID 520.872 euros.

Proyecto n° 1141

Título: Impulso a la formación profesional de calidad para la inserción laboral de jóvenes de escasos recursos de la Sierra de Urubamba en Perú.

Localización: Urubamba. Provincia de Cusco. Perú.

Contraparte Local: Hermanos de las Escuelas Cristianas-La Salle de Perú.

Breve descripción: El proyecto pretende dar respuesta al gran número de jóvenes de origen rural, que acabando la secundaria, no tenían otras oportunidades ni de estudio ni de trabajo.

El proyecto propone ampliar la oferta de formación profesional que ofrece hoy el ISEP (Instituto Superior Educativo Público de Urubamba).

La alternativa elegida en el proyecto y avalada por las autoridades locales es la de poner en marcha la especialidad de Industrias Alimentarias, complementaria a las otras carreras técnicas ya existentes en el Centro: Agropecuaria, Computación /Informática y ahora Construcción Civil. Este proyecto beneficiará a unos 700 alumnos/as relacionados con el ISEP y a más de 9.000 jóvenes de la región de Urubamba.

Coste total: 129.147,37 euros.

Entidad cofinanciadora:

– C. Autónoma de la Rioja 64.000,00 euros.

Proyecto n° 1144

Título: Escuela de Formación Política para lideresas indígenas.

Localización: Departamentos de Huehuetenango, San Marcos, Alta Verapaz y Quiché. Guatemala.

Contraparte Local: Hermanos de las Escuelas Cristianas-La Salle de Guatemala.



ÁREA DE COOPERACIÓN AL DESARROLLO

Breve descripción: El proyecto de Desarrollo Santiago (PRODESSA), nace en 1989, fundado por los Hermanos de La Salle, retomando los principios, valores y sabiduría de la cultura maya.

La perspectiva de género impulsada por PRODESSA, busca transformar las relaciones de poder entre hombres y mujeres en las comunidades.

Este proyecto prepara a mujeres indígenas permitiéndoles conocer sus derechos, exigir relaciones equitativas y participar de forma organizada en la transformación de las condiciones de extrema pobreza. Incluye también el acompañamiento a grupos de mujeres indígenas que se han organizado para la demanda de sus derechos.

El número de beneficiarios directos es de 140 mujeres indígenas.

Coste total: 293.574,83 euros.

Entidad cofinanciadora:

– PROYDE-PROEGA 86.812,66 euros.

Proyecto n° 1153

Título: Apoyo a la mejora de infraestructuras educativas del Colegio St. Joseph de Jaffa (Israel).

Localización: Jaffa. Israel.

Contraparte Local: Hermanos de La Salle Distrito Próximo Oriente.

Breve descripción: Este proyecto se enmarca dentro de una iniciativa a largo plazo de las ONGD Lasalianas de Europa para apoyar la labor educativa de los Hnos. de LA Salle en Próximo Oriente. Incluye proyectos de Sudán, Egipto, Palestina e Israel.

El colegio St. Joseph de Jaffa es un ejemplo único de convivencia y educación de niños y jóvenes árabes, y judíos, que profesan alguna de las tres religiones “del Libro”.

El centro que está en una situación de importante deterioro debido a la falta de inversiones durante largo tiempo, mediante este proyecto va a rehabilitar un espacio de juegos para los niños más pequeños del colegio y a techar un patio,



con lo que dispondrá de un espacio útil para actividades múltiples.

El número de beneficiarios del proyecto es de 640 niños y jóvenes.

Coste total: 44.000 euros.

Entidad cofinanciadora:

– PROYDE-PROEGA 3745 euros.

ÁREA DE COOPERACIÓN AL DESARROLLO

3.2. Tabla de Proyectos 2010

Nº	Título del Proyecto y localización	Financiación Externa	Organismo financiador	Contribución Proyde
839	Ampliación de estructuras, renovación, equipamiento y diversificación de la oferta educativa en Colegio San José.			27.469,72
(1)	África una escuela para todos.	82.931,03		234.633,23
985	Campaña para la protección del Manglar Majagual "Salvemos Majagual".	3.000,00	Ayto. Olmedo	12.768,45
987	Programa de formación de líderes en derechos humanos y de los pueblos indígenas para fortalecimiento de su desarrollo y libre determinación.			15.042,84
995	Programa de garantía de equidad de género en el acceso a la educación secundaria en DugdaBora Wereda - ETIOPIA.	11.612,00	Generalitat Valenciana	4.129,84
1003	Capacitación docente de jóvenes líderes escolares para la mejora de la calidad educativa dentro del plan de municipalización de la educación.	9.593,70	Fons' Menorqui de Cooperación	15,14
1004	Apoyo al programa de educación bilingüe intercultural para la promoción educativa de los niños quechuas en los Andes Centrales (Proyecto CRAM).			735,66
1019	Construcción, equipamiento y puesta en marcha del Centro de Desarrollo Comunal de Haut Palmiste en Isla Tortuga.			590,00
(2)	Apoyo 5 años al funcionamiento del proyecto CLIMA.	29.613,14		128.602,68
1039	Apoyo a la escolarización básica plena y de calidad de los niños/as comprensiones del Chaco.	261.785,00	Junta de Andalucía	32.564,18
1049	Apoyo educativo integral en la zona Reyna con énfasis en la cultura maya y género.			7.695,28
1051	Promoción educativa y social del pueblo Aymara a través de la educación a distancia (2 años). (El Alto).	11.495,00	Gobierno de Navarra	8.137,38

ÁREA DE COOPERACIÓN AL DESARROLLO

Nº	Título del Proyecto y localización	Financiación Externa	Organismo financiador	Contribución Proyde
1056	Emergencia Haití. Apoyo a la rehabilitación de la red de escuelas primarias. Isla Tortuga (Haití).			3.701,60
1057	Apoyo a la promoción integral de jóvenes en grave riesgo de exclusión en la localidad de González Catan.	22.355,00	Proyde-Proega	30,17
1059	Apoyo a obras de mejoramiento en el Colegio St. Athanase / muro perimetral Dapagong (Togo).			3.188,13
1060	Construcción de un complejo educativo en Cotonou.	4.000,00 16.938,30	Proyde-Proega Dip. de Burgos	240.663,87
1076	Apoyo al programa de promoción integral del pueblo Aymara en la región del altiplano (SAAD 2 años 10/11).	80.760,26	Generalitat Valenciana	12.565,44
1078	Ayuda a la educación de niños excluidos en Managua.			2.001,00
1079	Ampliación de Colegio St. Miguel en la Isla de Tortuga.			14.505,38
1080	Becas de formación agentes desarrollo 2009/10.			9.479,07
1086	Creación de una red de formación de profesionales en educación y salud para mejorar la atención de las necesidades básicas de la población de Sur Sudán.	31.450,00 520.484,78	Fund. Proclade Aecid	7.719,14
1087	Apoyo a la formación profesional para el empleo de jóvenes desfavorecidos y adultos de Mblamayo, mediante la construcción, equipamiento y nuevas infraestructuras educativas.	193.412,00 135.000,00	J. Castilla y León Princ. Asturias	20.118,64
1088	Mejora de las condiciones educativas y de seguridad alimentaria de la población rural de Sofala. Proyecto ESMABAMA (Mozambique).	229.921,79	Generalitat Valenciana	21.453,24
1091	Apoyo a la promoción educativa con la construcción y equipamiento de un colegio CGET en Keló.	87.136,94	Gobierno de Aragón	6.080,93
1094	Apoyo a las escuelas primarias de la DEC "Cantinas escolares".	41.115,73	Ayto. Córdoba	12.681,94
1096	Apoyo a la promoción educativa de niñas y niños campesinos en el valle de Urubamba en los Andes Centrales Peruanos.	20.607,00	Ayto. Burgos	2.601,93

ÁREA DE COOPERACIÓN AL DESARROLLO

Nº	Título del Proyecto y localización	Financiación Externa	Organismo financiador	Contribución Proyde
1097	Apoyo al programa de educación bilingüe intercultural para la promoción educativa de los niños quechuas en los Andes Centrales "Proyecto CRAM" (solo formación).	11.000,00	Ayto. Teruel	227,94
1098	Mejora de la educación básica de calidad de los niños/as de la región de Amori'mania (Ilaka Ste. Therese Ambohinamaribo (Madagascar).			4.501,88
1100	Mejora de la educación básica de calidad de los niños campesinos de Amori'mania.	35.634,55	Proyde-Proega	73,16
1103	Promoción y construcción de bases para exigir los derechos culturales y ambientales (DESCA) en los pueblos indígenas (Guatemala).	93.000,00	Proyde-Proega	131,84
1106	Construcción de aulas de infantil y guardería en Urubamba.			20.005,34
1107	Mobiliario escolar de Kisaro La Salle Kirenge.			3.474,07
1110	Apoyo al programa de promoción de educación básica de calidad para jóvenes de la región de Dugda Bora Wereda.	70.000,00	Gobierno de Navarra	24,80
1111	Fortalecimiento del programa de promoción educativa básica de calidad para niños/as campesinos sin recursos.	53.955,00	Proyde-Proega	5.048,85
1112	Puesta en marcha de un sistema de microfinanzas con las CECI como herramienta de lucha contra la pobreza.			15.007,84
1114	Apoyo al programa de escolarización primaria rural de calidad en la costa atlántica nicaragüense.			6.013,34
1115	Apoyo a Papúa-Nueva Guinea.			10.027,34
1116	Apoyo al programa de niños infectados por el VIH-SIDA en Tailandia.			6.025,34
1117	Apoyo al centro socio-educativo en Pilesti.			23.008,35
1127	Mejora de la educación básica para niños y capacitación en actividades generadoras de renta para jóvenes y adultos de la región de Amori'mania "Escuela para el desarrollo".	37.361,00	Ayto. Valladolid	13.394,87
1128	Apoyo al plan de emergencia alimentaria para paliar la hambruna que padece la población rural de Eritrea.	102.000,00 3.000,00	Princ. Asturias Ayto. Chiclana	20.044,05

ÁREA DE COOPERACIÓN AL DESARROLLO

Nº	Título del Proyecto y localización	Financiación Externa	Organismo financiador	Contribución Proyde
I 130	Becas formación agentes desarrollo 2010/2011.			5.849,76
I 132	Apoyo a las actividades educativas de la escuela Popular San Héctor Valdivieso de Malvinas Argentinas.	8.000,00	Proyde-Proega	2.048,47
I 135	Mejora de la calidad educativa. Construcción de un bloque de 6 aulas para la escuela primaria Ezzabu.			7.500,00
I 136	Apoyo a la integración laboral de jóvenes profesionalmente desfavorecidos a través de la actualización de equipos del Centro Técnico de Aprendizaje y Perfeccionamiento de N'Djaména.	25.170,93	Diputación de Alicante	8.503,41
I 138	Apoyo al programa de atención educativa de calidad en el barrio marginal de Bogodogo con la ampliación de infraestructuras y servicios educativos de la escuela Badenya.	39.299,00	Junta de Castilla y León	14,53
I 139	Programa de impulso al tejido empresarial en sector tecnológico en Guinea e inserción laboral de juventud mediante formación profesional de calidad.			8.789,94
I 141	Impulso a la formación profesional de calidad para la inserción laboral de jóvenes de escasos recursos de la Sierra sur de Urubamba.	64.000,00	Comunidad Autónoma de la Rioja	14,80
I 144	Escuela de formación política para lideresas indígenas en búsqueda de igualdad entre géneros y la autonomía de la mujer (2 años).	86.812,66	Proyde-Proega	30,68
I 153	Apoyo a mejorar infraestructuras en el Colegio.			3.746,61
TOTAL		2.422.444,81		992.682,09
PORCENTAJE SOBRE EL TOTAL		71%		29%

NOTAS:

- (1) Engloba los proyectos 894, 988, 1066 cofinanciados por el Ayuntamiento de Santander, 1068 cofinanciados por Proyde Proega y Gobierno de Cantabria, 1070 cofinanciados por Puente Solidario, 1072, 1073, 1082 cofinanciados por El Ayuntamiento de Teruel y El Corte Inglés, 1108, 1113, 1118, 1119 cofinanciados por Proyde-Proega, 1122, 1123, 1124, 1125, 1134, 1150, 1154 y 1156.
- (2) Engloba los proyectos 1023, 1034 cofinanciados por el Ayuntamiento de Oviedo, 1055 cofinanciados por el Ayuntamiento de Chiclana, 1081 cofinanciados por Bodegas La Rioja Alta, y 1126.

ÁREA DE RECURSOS HUMANOS Y ECONÓMICOS

4.1. Socios

Los socios de PROYDE constituyen una presencia permanente, estimulante y necesaria para la Asociación. Permanente, pues año tras año están ahí fieles con la contribución de su cuota y animando a otros a sumarse a la tarea. Presencia estimulante para los que dedican sus jornadas o parte de las mismas, como fijos o voluntarios, a que la promoción y el desarrollo sean posibles en cientos de puntos del mundo más empobrecido y que se sienten apoyados por esos socios que siguen creyendo que es posible cambiar un poquito ese mundo.

Presencia necesaria, no ya sólo por la cantidad que en su conjunto llegan a aportar, sino porque la misma es necesaria para que PROYDE pueda contribuir con el tanto por ciento que le exigen las distintas administraciones públicas cuando se les solicita financiación para los diversos proyectos.

Los socios y los que trabajan en PROYDE día a día forman una simbiosis necesaria para que la ONGD siga viva.

A pesar de la crisis, no sólo se han mantenido fieles los socios del año pasado, sino que han aumentado un 7 %. Veamos los tres últimos años:

Progresión de los socios

Año	Colaboradores	Numerarios	Total
2008	1.471	618	2.089
2009	1.511	631	2.142
2010	1.583	624	2.207



ÁREA DE RECURSOS HUMANOS Y ECONÓMICOS

4.1. Voluntarios

Los voluntarios en sedes y delegaciones

En los últimos años apreciamos un aumento de aquellas personas que se comprometen a colaborar en algunas acciones concretas de PROYDE en las sedes locales. Unas concretan un determinado número de horas semanales en Comercio Justo, equipo de animación o tareas diversas; otras colaboran en la organización de las numerosas acciones de sensibilización y captación de fondos durante el año...

Este aumento de personas que se comprometen en el día a día permite que cada vez sean más las delegaciones que se configuran como un equipo organizado para afrontar las diversas funciones que potencian y consiguen resultados cada vez más interesantes.

Estos voluntarios organizados hacen posible, cada vez en más delegaciones, que PROYDE no sea simplemente el eco de un eslogan en una campaña fugaz y anual. En esas delegaciones PROYDE es una memoria permanente del compromiso social de la correspondiente comunidad educativa en la que existe y crece.

Este es el cuadro de voluntarios habituales en sedes y delegaciones:

DELEGACIÓN TERRITORIAL	2008	2009	2010
Andalucía y Melilla	243	281	265
Levanteruel	14	36	36
Madrid, Canarias, Extremadura, Castilla la Mancha,	00	42	135
Noroeste: Galicia, Asturias, Cantabria, Castilla y León	21	21	35
Aragón	00	00	14
Sede Central de Madrid	21	25	19
TOTAL	299	405	501



Voluntarios en los proyectos de verano

Las personas que constituyen este voluntariado temporal, normalmente un mes, conocen PROYDE y su obra. Mayoritariamente son profesores de centros de La Salle, universitarios o del círculo PROYDE y La Salle.

Suelen realizar su voluntariado durante el periodo de sus vacaciones de verano y fuera de España. Normalmente lo realizan en países en vías de desarrollo en los que PROYDE desarrolla alguno de sus proyectos.

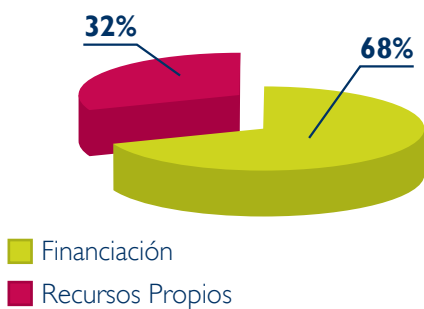
Antes de participar han asistido a dos o tres sesiones de sensibilización, estudio del proyecto y compenetración con el resto de los participantes. Entre sus compromisos se incluye la financiación del propio desplazamiento al país en el que van a colaborar.

En el verano de 2010 han realizado este tipo de voluntariado unas 80 personas del entorno de PROYDE en los siguientes países: Benín, Chad, Etiopía, Mozambique; Brasil, Paraguay, Perú, Guatemala, Argentina, Nicaragua; India, Tailandia y Rumanía.

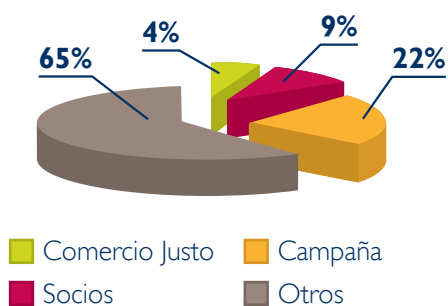
ÁREA DE RECURSOS HUMANOS Y ECONÓMICOS

4.3. Resumen económico en gráficos

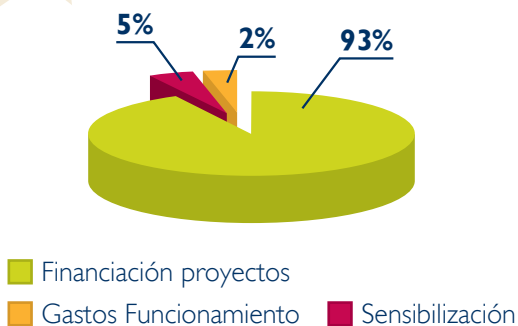
DISTRIBUCIÓN DE LOS FONDOS SEGÚN PROCEDENCIA



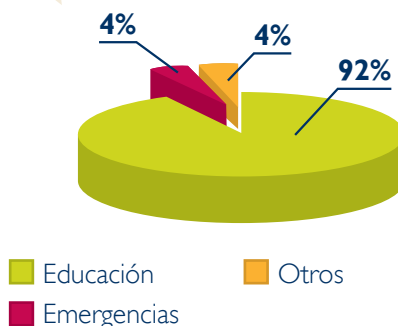
ORIGEN DE LOS INGRESOS PROPIOS



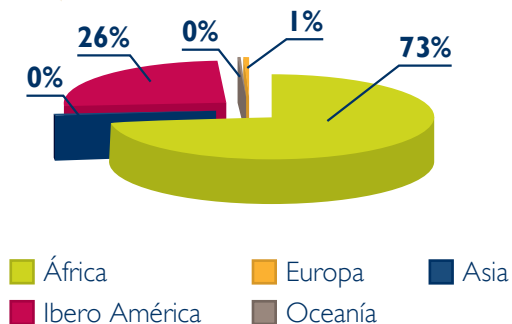
DISTRIBUCIÓN DE LOS GASTOS



DISTRIBUCIÓN DE LA FINANCIACIÓN POR NATURALEZA DE LOS PROYECTOS



DISTRIBUCIÓN GEOGRÁFICA DE LOS PROYECTOS FINANCIADOS



ÁREA DE RECURSOS HUMANOS Y ECONÓMICOS

4.4. Balance económico 2010

ACTIVO	Ejercicio 2010	Ejercicio 2009	Ejercicio 2008
B) Inmovilizado	4.889,80	3.065,02	7.932,09
IV Otras inmovilizaciones materiales	4.889,80	3.065,02	7.932,09
D) Activo circulante	2.706.497,95	2.896.400,95	1.432.467,88
II Existencias (1)	14.572,44	12.550,44	9.391,07
IV Otros deudores	954.984,83	727.150,58	565.599,19
V Inversiones financieras temporales (2)	77.918,24	1.393.443,96	376.020,48
VI Tesorería	1.659.022,44	763.255,97	481.457,14
TOTAL GENERAL ACTIVO	2.711.387,75	2.899.465,97	1.440.399,97

NOTAS:

- (1) Existencias de mercancías de Comercio Justo.
 (2) El saldo a 31-12-2010 es un fondo FIM en BBVA.

PASIVO	Ejercicio 2010	Ejercicio 2009	Ejercicio 2008
A) Fondos propios	85.804,78	85.219,64	85.279,69
I Fondo social	74.612,47	74.612,47	74.612,47
IV Resultados de ejercicios anteriores	10.607,17	10.667,22	5.345,24
V Excedentes del ejercicio	585,14	-60,05	5.321,98
B) Ingresos a distribuir en varios ejercicios	1.614.153,39	1.851.088,49	658.619,95
E) Acreedores a corto plazo	1.011.429,58	963.157,84	696.500,33
TOTAL GENERAL PASIVO	2.711.387,75	2.899.465,97	1.440.399,97

ÁREA DE RECURSOS HUMANOS Y ECONÓMICOS

4.5. Cuenta de resultados del ejercicio 2010

DEBE	Ejercicio 2010	Ejercicio 2009
TOTAL GASTOS	3.639.917,19	2.655.323,69
A) Gastos	3.639.917,19	2.655.323,69
I. Ayudas monetarias y otros		
a) Ayudas monetarias	3.375.321,77	2.440.690,84
2. Consumos de explotación	51.777,78	50.075,36
3. Gastos de personal		
a) Sueldos, salarios y asimilados	116.583,04	83.978,11
b) Cargas sociales	37.202,33	26.167,02
4. Dotaciones para amortizaciones del inmovilizado	800,22	1.288,55
5. Otros gastos	58.235,05	53.123,81
I. Resultados positivos de explotación	0,00	0,00
7. Gastos financieros y gastos asimilados	0,00	0,00
II. Resultados financieros positivos	11.623,45	6.212,84
III. Resultados positivos de las actividades ordinarias		
IV. Resultados extraordinarios positivos (I)		12.906,74
V. Resultados positivos antes de impuestos	585,14	0,00
15. Impuesto sobre sociedades		
VI. Excedente positivo del ejercicio	585,14	0,00

ÁREA DE RECURSOS HUMANOS Y ECONÓMICOS

HABER	Ejercicio 2010	Ejercicio 2009
TOTAL INGRESOS	3.639.917,19	2.655.323,69
B) Ingresos	3.628.878,88	2.636.144,06
I. Ingresos de la entidad por la actividad propia		
a) Cuotas de usuarios y afiliados	138.931,25	131.584,48
b) Ingresos de promociones, patrocinadores y colaboradores	385.323,91	411.736,88
c) Subvenciones donaciones y legados imputados al resultado del ejercicio	3.037.443,90	2.020.185,78
2. Ventas y otros ingresos ordinarios de la actividad mercantil	67.179,82	72.636,92
I. Resultados negativos de explotación	11.038,31	19.179,63
4. Ingresos financieros	11.623,45	6.212,84
c) Otros intereses	11.623,45	6.212,84
II. Resultados financieros negativos	0,00	0,00
III. Resultados negativos de actividades ordinarias		
9. Ingresos extraordinarios		12.906,74
IV. Resultados extraordinarios negativos		0,00
V. Resultados negativos antes de impuestos	0,00	60,05
VI. Excedente negativo del ejercicio	0,00	60,05

5.1. Auditoría contable

RSM Gassó Auditores

RSM Gassó Auditores
 Agustín de Foxá, 25, planta 11 B. 28036 Madrid
 T +34 91 457 02 39 F +34 91 457 18 49
 madrid@gassorsm.com www.gassorsm.com

INFORME DE AUDITORÍA DE CUENTAS ANUALES

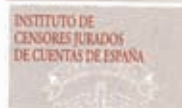
A los Señores Miembros de la
 ASOCIACIÓN PROYDE
 MADRID

1. Hemos auditado las cuentas anuales abreviadas de la ASOCIACIÓN PROYDE, que comprenden el balance de situación abreviado al 31 de diciembre de 2010, la cuenta de pérdidas y ganancias abreviada, el estado abreviado de cambios en el patrimonio neto y la memoria abreviada correspondientes al ejercicio anual terminado en dicha fecha. La Junta Directiva es responsable de la formulación de las cuentas anuales de la Asociación, de acuerdo con el marco normativo de información financiera aplicable a la entidad (que se identifica en la Nota 2 de la memoria adjunta) y, en particular, con los principios y criterios contables contenidos en el mismo. Nuestra responsabilidad es expresar una opinión sobre las citadas cuentas anuales en su conjunto, basada en el trabajo realizado de acuerdo con la normativa reguladora de la actividad de auditoría de cuentas vigente en España, que requiere el examen, mediante la realización de pruebas selectivas, de la evidencia justificativa de las cuentas anuales y la evaluación de si su presentación, los principios y criterios contables utilizados y las estimaciones realizadas, están de acuerdo con el marco normativo de información financiera que resulta de aplicación.
2. En nuestra opinión, las cuentas anuales abreviadas del ejercicio 2010 adjuntas expresan, en todos los aspectos significativos, la imagen fiel del patrimonio y de la situación financiera de la ASOCIACIÓN PROYDE al 31 de diciembre de 2010, así como de los resultados de sus operaciones correspondientes al ejercicio anual terminado en dicha fecha, de conformidad con el marco normativo de información financiera que resulta de aplicación y, en particular, con los principios y criterios contables contenidos en el mismo.

Madrid, 31 de marzo de 2011



Serafín Doval Miguez (Número de ROAC: 15.521)
 Gassó Auditores, S. L.P. (Número de ROAC: SO158)



Miembro adherente:
GASSO AUDITORES, S.L.P.

Año 2011 N.º 01/11/02104
COPIA GRATUITA

Este informe está sujeto a la tasa aplicable establecida en la Ley 44/2002 de 22 de noviembre.

RSM Gassó Auditores is an independent member firm of RSM International, an affiliation of independent accounting and consulting firms.

Sociedad inscrita en el Registro Oficial de Auditores de Cuentas con el n.º 50158
 Sociedad inscrita en el Registro Especial de Sociedades de Auditores del Instituto de Censores Jurados de Cuentas de España con el nº 155

Gassó Auditores, SL inscrita en el Registro Mercantil de Barcelona, tomo 1273, libro PAT, secc. 3ª, folio 58, hoja CNR/ Inscríp. 1ª, N.I.F. B-5800489

Oficinas en: Barcelona, Gran Canaria, Madrid, Marbella, Palma de Mallorca, País Vasco, Principat d'Andorra, Sevilla, Tarragona, Tenerife, Valencia, Valladolid y Zaragoza.

5.2. Auditoría Fundación Lealtad



CERTIFICADO DE EVALUACIÓN DE LOS PRINCIPIOS DE TRANSPARENCIA Y BUENAS PRÁCTICAS DE LAS ONG

Madrid, 5 de noviembre de 2009

La Fundación Lealtad, organización independiente y no lucrativa, ha realizado una evaluación a **PROYDE** sobre el grado de cumplimiento de los Principios de Transparencia y Buenas Prácticas de acuerdo con la información voluntariamente suministrada por la organización.

El periodo analizado comprende los ejercicios 2006, 2007 y 2008. El resultado de la evaluación se ha reflejado en un informe que se encuentra disponible para consulta gratuita en la página Web www.fundacionlealtad.org.

Los 9 Principios de Transparencia y Buenas Prácticas son los siguientes:

- Principio de funcionamiento y regulación del órgano de gobierno.
- Principio de claridad y publicidad del fin social.
- Principio de planificación y seguimiento de la actividad.
- Principio de continuidad e imagen en la información.
- Principio de transparencia en la financiación.
- Principio de pluralidad en la financiación.
- Principio de control en la utilización de fondos.
- Principio de presentación de las cuentas anuales y cumplimiento de las obligaciones legales.
- Principio de promoción del voluntariado.

La Fundación Lealtad no pretende realizar una auditoría, ni hacer juicios de valor, sino únicamente evaluar, sin coste económico alguno para la entidad, el cumplimiento o incumplimiento de los citados principios, elaborados por la propia Fundación.

Este certificado de evaluación estará en vigor siempre que el informe de transparencia y buenas prácticas 2008 de **PROYDE** se encuentre publicado en la página Web www.fundacionlealtad.org.

Fdo. Patricia de Roda
Directora de la Fundación Lealtad

Área de Sensibilización

Educación

Objetivos

- Divulgar y sensibilizar sobre los Objetivos de Desarrollo del Milenio y sobre la realidad de los Servicios Sociales básicos en África.
- Sensibilizar la base social de PROYDE y socios en general a través de los proyectos y programas de desarrollo, coordinando la actividad de educación con proyectos o programas en al menos tres proyectos.

Actividades

- Realización y animación de la Campaña de Objetivos de Desarrollo del Milenio, 2º y de la Educación en África.
- Preparación de la Campaña sobre el ODM 7º 'Garantizar la sostenibilidad Ambiental' y materiales específicos sobre la Salud en África.
- Realización de Estudio de impacto de los materiales curriculares y no curriculares sobre los ODM de PROYDE por ciclos educativos, al menos en una delegación local por Comunidad Autónoma, que garanticen una muestra representativa del 75%.



PLAN DE ACCIÓN DEL AÑO 2011

- Elaboración de, al menos, tres materiales de sensibilización basados en proyectos y programas preferiblemente ligados a subvención.
- Presentación por las delegaciones territoriales de, al menos, dos propuestas de educación/sensibilización a financiación pública, referidas a aspectos priorizados por el Plan Estratégico.
- Realización de un estudio, preferiblemente en colaboración con las ONGD Lasalianas, que permita definir una alternativa que mejore las actuales campañas de sensibilización.



Comercio Justo

Objetivos

- Consolidar la red de Comercio Justo, a través de la formación del personal implicado, el acompañamiento, las estrategias de comunicación y la autonomía de gestión.
- Impulsar la Tienda Puerta Calle en la Sede Central, mediante la incorporación de personal voluntario y el incremento en las ventas del 20%, respecto a la media 2008-2010.
- Divulgar la actividad de Comercio Justo, especialmente en el sector empresarial, como alternativa viable al comercio convencional que promueve actitudes de compromiso y consumo responsable.
- Lograr que la tienda de Comercio Justo de la Sede Central sea un referente en el barrio, mediante su inauguración, refuerzo en personal e incremento en ventas.
- Seguir participando activamente en el trabajo en red con las organizaciones de la CECJ: Grupo Madrid, PROCLADE, etc.
- Colaborar en la iniciativa de Ciudad por el Comercio Justo.
- Impulsar las iniciativas de Comercio Justo desde la empresa, específicamente aquellas que implican a los empleados, tanto desde la Sede Central, como desde las Delegaciones Locales.

Actividades

- Dotarnos de nuevas herramientas de educación en Comercio Justo eficaces y facilitar su uso/difusión en nuestra red (talleres, multimedia...): Puesta en marcha de un Curso on-line de Comercio Justo.
- Poner en marcha al menos 12 acciones de sensibilización, incluyendo la participación al Día Internacional del Comercio Justo (objetivo desde la CECJ – nuevo Sistema de Garantías).
- Impulsar la creación de “Colegios para el Comercio Justo” en al menos 3 delegaciones de nuestra red.
- Realización trimestral del e-boletín Comercio Justo dirigido tanto a la comunicación interna como externa.
- Culminación y difusión del estudio de Impacto del Comercio Justo en PROYDE 2006-2010.

Estudios e incidencia política

Objetivo

- Tener especial atención a África, mediante la participación en la Campaña ‘África, Cuestión de Vida, cuestión Debida’.

PLAN DE ACCIÓN DEL AÑO 2011

Actividades

- Realización de la Campaña 'África, Cuestión de Vida, cuestión Debida'.
- Elaboración, conjuntamente con las entidades de REDES, de un estudio de nuestra presencia y acción en África y divulgación del impacto de la misma en la sociedad española.

Departamento de Comunicación

Objetivo

- Poner en marcha un Departamento de Comunicación de la Sede Central de PROYDE coordinado con antenas en las cinco Delegaciones Territoriales y los AA.

Actividades

- Ampliación de la base de datos de medios de comunicación y plataformas de comunicación de interés para PROYDE, hasta alcanzar al menos 50 medios de comunicación.
- Elaboración de al menos una nota de prensa de cada propuesta de ED y sensibilización de PROYDE para hacerlas llegar a la prensa y medios de comunicación tanto a través de

la Sede Central como de las delegaciones territoriales.

- Planificación y confección de 5 Boletines durante el año de información a los socios y simpatizantes de PROYDE.
- Potenciación del sitio web como principal instrumento de comunicación mediante divulgación de al menos un proyecto de cooperación cada mes y el seguimiento sistemático al sitio web, para su plena actualización técnica y de servicios.
- Designación y adiestramiento en cada Delegación Territorial de un responsable de comunicación que envíe las noticias de la misma. Se realizará al menos una reunión presencial del grupo de responsables de comunicación y los responsables de las webs Territoriales.
- Elaboración de al menos dos protocolos de comunicación específicos para: socios, empresas, instituciones privadas, organismos públicos y para comunicación de actividades a Medios de Comunicación. Tendrán prioridad los que faciliten actividades de otras áreas previstas en este Plan de Acción.
- Creación de un único canal youtube y un único sitio en Facebook de PROYDE, incluyendo un protocolo de uso para Delegaciones Territoriales (DT) y Contrapartes.



Responsabilidad Social Empresas

Objetivo

- Impulsar la cooperación con el sector empresarial, como socio a largo plazo en educación y desarrollo, consolidando las relaciones existentes y estableciendo al menos 3 nuevas.

Actividades

- Realización de al menos 3 iniciativas específicas para impulsar la colaboración de la Base Social de PROYDE en la RSE.

PLAN DE ACCIÓN DEL AÑO 2011

- Formalización de, al menos Cinco nuevos convenios o colaboraciones, a partir del contacto con al menos 10 empresas.
- Divulgación de las colaboraciones con empresas existentes, a través de una propuesta de comunicación específica.
- Creación de un equipo de RSE, que incorpore a las Delegaciones Territoriales y los AA. Se realizará al menos una reunión presencial del equipo.



Área de Organización Interna y Relaciones Institucionales

Organización interna

Objetivos

- Impulsar el trabajo de las delegaciones locales y constitución de equipos de trabajo, apoyándose en el documento 'Estructura y funciones de una Delegación Local'.
- Seguir potenciando la capacidad y calidad de acción de las Delegaciones a partir de las acciones previstas en el documento 'Pensando PROYDE en el futuro', la evaluación de nuestras estrategias y la mejora de nuestros procedimientos.

Actividades

- Realización de la Evaluación intermedia del Plan Estratégico 2008-2014.
- Revisión de los documentos: Misión, Visión y Valores; Estatutos; Reglamento de Orden Interno.
- Sometermos a la auditoría de Transparencia y Buena Gestión de la CONGDE.
- Aprovechamiento por todas las Delegaciones Territoriales (DT) y Delegaciones Locales (DL) de los procedimientos elaborados por la DT Madrid, basados en el documento "Estructura y función de una Delegación Local".



- Todas las delegaciones locales o agrupación de delegaciones, reciben una visita en el año del Delegado/a Territorial y/o un miembro del Comité de Gestión para intensificar la coordinación y el acompañamiento de los equipos Locales y Territoriales.
- Recopilación por la Secretaria, de la información referida a la participación de las delegaciones de PROYDE en Consejos de Cooperación o espacios de participación de ONGD.
- Utilización por parte de al menos el 50% de las Delegaciones Territoriales, Autonómicas y Locales de la Plataforma de Comunicación proyde.org (Google Apps) de forma habitual en sus correos, intercambio de documentos y calendario.

Relaciones Institucionales

Objetivo

- Aunar esfuerzos a largo plazo con otros agentes de Cooperación del Norte y del Sur, para lograr una contribución más significativa a la educación y el desarrollo.

PLAN DE ACCIÓN DEL AÑO 2011

Actividades

- Participación, con papel de liderazgo, en la constitución de una red europea de ONGD Lasalianas y en las acciones que se impulsen desde este espacio de cooperación.
- Seguir teniendo una participación activa y de liderazgo de PROYDE en REDES, participando en al menos 3 grupos de trabajo de la red.
- Participación activa en el Consejo de la Solidaridad y Desarrollo de La Salle a nivel mundial, especialmente para contribuir a la definición de las tareas a desarrollar por la Solidarieté Internazionale Fondazione-ONLUS.
- Participación en un grupo de trabajo de la CONGDE.
- Participar activamente en la Coordinación con el sector de CJ, al menos a través de la presencia y trabajo en actividades de la CECJ.
- Participar en la elaboración de una propuesta de formación en cooperación de nuestras principales contrapartes Locales en África en colaboración con las ONGD-RELEM.
- Formalizar las relaciones de vinculación con el Instituto de los Hnos. Esc. Cristianas, Distrito ARLEP, a través de la firma de un Convenio.

- Fortalecer los RRHH dedicados a proyectos a través de la formación especializada.
- Optimizar los procesos y medios disponibles para la gestión, seguimiento y evaluación de los proyectos.

Actividades

- Definir estrategias de financiación en común con las ONGD con relación consolidada, e iniciar relación con otras ONGD.
- Formalización de Convenios de colaboración con todas las contrapartes con las que se haya realizado al menos un proyecto y/o programa de desarrollo en cada uno de los 3 últimos años.
- Remitir a todas nuestras contrapartes y a los donantes del entorno La Salle, los documentos de formulación y justificación de proyectos y el de criterios y prioridades en proyectos de Cooperación.
- Realización de la evaluación de impacto de los proyectos realizados en el periodo 2006-2010.
- Realización y puesta en práctica de un procedimiento de Informe de Viaje y otro de recogida de información/documentación por los grupos de Voluntariado Expatriado de Corta Duración.

Área de cooperación al desarrollo (Área de proyectos)

Proyectos y Programas de Desarrollo

Objetivos

- Potenciar el trabajo en consorcio con otras ONGD en proyectos y programas de cooperación al desarrollo, especialmente con las ONGD Lasalianas y con las agrupadas en REDES.
- Reforzar la relación con nuestras contrapartes, orientada a resultados.



PLAN DE ACCIÓN DEL AÑO 2011



- Realización de un taller de información/formación cada semestre para el personal de la sede central y/o delegaciones, sobre el ciclo de vida del proyecto/programa de desarrollo y la labor del departamento de proyectos.
- Puesta en práctica del procedimiento de gestión del ciclo de vida de proyectos.
- Consolidación de una base de datos y una base documental y gráfica (papel e informática) de proyectos, suficiente para atender las necesidades de todas las áreas.

Área de RR HH y Económicos

Voluntariado

Objetivos

- Potenciar la incorporación del voluntariado de verano al voluntariado local, al menos en un 50%.
- Mejorar la atención y valoración del personal voluntario, con orientación a Resultados, mediante la formación y la evaluación.
- Ampliar la oferta del voluntariado a otros colectivos, en particular a los jóvenes.

Actividades

- Facilitar la adopción por la Sede Central, las Delegaciones Territoriales y las Delegaciones Locales del Itinerario de Formación común de las ONGD-Lasalianas.
- Mantenimiento actualizado de un registro de voluntariado local de la Asociación.
- Impulso del voluntariado Internacional de jóvenes, mediante la aplicación de un procedimiento común en todas las DT de forma coordinada con los Centros Educativos.
- Definición de un procedimiento para el Seguimiento y acompañamiento de los voluntarios de verano en las DT que favorezca su incorporación al Voluntariado Local.
- Realización de un estudio para ampliar la oferta de Voluntariado: Voluntariado expatriado de corta duración individual; envío de grupos fuera de la época estival; envío grupos conjuntos con voluntarios de RELAL.



PLAN DE ACCIÓN DEL AÑO 2011

Gestión de Socios y donantes

Objetivos

- Aumentar la captación de fondos privados de manera que el porcentaje de Fondos Públicos se sitúe por debajo del 65% al cierre de 2011.
- Mejorar la adaptación de la gestión de datos de personas a los procedimientos de Transparencia y Buenas prácticas, adoptados por PROYDE.
- Impulsar la banca ética, a través del apoyo al proyecto FIARE.

Actividades

- Lanzamiento de, al menos una propuesta específica de captación de fondos de particulares, preferiblemente del entorno La Salle.
- Participación en el liderazgo de la iniciativa FIARE en al menos una Comunidad Autónoma y difusión de esta propuesta de Banca tanto al interior como al exterior.
- Mantenimiento de una Base de datos de personas: socios, voluntarios, donantes.
- Explorar la viabilidad de nuevas propuestas de captación fondos privados: el día del salario; participación en encuentros con empresas; fundaciones privadas, etc.



Administración y Contabilidad

Objetivos

- Mejorar la eficacia en el funcionamiento y reducir los costes de la gestión de operaciones, al menos en un 10%.
- Mejorar la adaptación de la gestión económica de las delegaciones territoriales a los procedimientos de Transparencia y Buenas Prácticas adoptados por PROYDE.

Actividades

- Realización y presentación a Junta Directiva de presupuesto anual en al menos 2 delegaciones territoriales, siguiendo el procedimiento disponible.
- Aprovechamiento de las oportunidades que ofrezca el sector bancario y generación de herramientas de control de gestión: informe situación contable mensual.

PLAN DE ACCIÓN DEL AÑO 2011



"PROYDE pone especial atención en África, mediante la sensibilización de sus campañas en los Objetivos del Millenio y en la realización de sus proyectos de desarrollo".





DESEO SER SOCIO BIENHECHOR con una cuota de:
(marcar con una X la periodicidad elegida)

euros al mes trimestre semestre año

DATOS PERSONALES

Nombre Apellidos

Dirección

Nº Piso Puerta Localidad

Provincia C.P.

Tfn.: NIF* letra

* Si deseas **desgravar el 25%** de tu aportación en tu próxima declaración de la renta, por favor indica tu número de NIF (no olvides incluir la letra). Te remitiremos un certificado con el importe total de las donaciones o aportaciones realizadas.

e-mail

Tu centro **La Salle**

FORMA DE PAGO

Preferiblemente por **domiciliación bancaria**, rellenando el cupón de domiciliación. O bien mediante: **cheque adjunto** a nombre de PROYDE (no olvide rellenar sus datos personales), **giro postal** (adjuntando nº del mismo o fotocopia del resguardo), o **transferencia** (indicando al hacerla el concepto de la misma) a:
BBVA, ccc: 0182 - 4039 - 94 - 0010063941 Santander, ccc: 0049 - 0319 - 18 - 2411520076

DOMICILIACIÓN BANCARIA

Estimados sres.: les ruego que hasta nuevo aviso atiendan los recibos presentados por PROYDE con cargo a mi cuenta/libreta.

Banco/Caja

Titular

Dirección Agencia

Población C.P.

Entidad Oficina DC Cuenta

Fecha

Firma del Titular

De acuerdo con las disposiciones de la Ley 15/1999 de Protección de Datos de Carácter Personal, los datos facilitados serán incorporados al fichero de Proyde registrado en la Agencia de Protección de Datos con el número 2.071.020.230 y destinados a facilitar la domiciliación bancaria, envío de información, tanto en papel como por correo electrónico, de Proyde, y al cumplimiento de las obligaciones legales. En cualquier momento, los datos podrán ser consultados, rectificados o cancelados por el interesado, bien por escrito al domicilio social de la Asociación Proyde, ubicado en C/ Marqués de Móndejar, nº 32 - 28028 (Madrid), o por correo electrónico a la dirección, proyde-socios@lasalle.es

Tu aportación contribuirá al desarrollo de miles de personas

**Mucha gente pequeña,
haciendo muchas cosas pequeñas,
en muchos lugares pequeños,
puede cambiar el mundo**



colabora:



Marqués de Mondéjar, 32 - 28028 MADRID Tel.: 91 356 06 07 Fax: 91 725 35 22

Correo electrónico: proyde@proyde.org

www.proyde.org